

200 лет задаче “Бегство Наполеона из Москвы в Париж”

“— Скажи-ка, дядя, ведь не даром
Москва, спаленная пожаром,
Французу отдана?”

Никого из шахматистов не может оставить равнодушным задача Александра Дмитриевича Петрова - “Бегство Наполеона из Москвы в Париж”. Шахматных композиторов задача привлекает яркой идеей. А идея – это ведь главное, что должно быть в задаче. У Петрова просматривается даже синтез “Corner to corner (из угла в угол)” и “водяного колеса”. Задача навсегда врежется в память и у всех шахматистов-практиков. Потому что, в шахматной партии провести комбинацию с прогоном чёрного короля через всю доску, является несбыточной мечтой. (конечно, это не касается глубокого, малофигурного эндшпиля). Тем более, в задаче Петрова чёрный король возвращается в свой лагерь!

А	В	
		<p>Однофамилец чемпиона мира Эд. Ласкер вошёл в историю шахмат в 1911 г. своей комбинацией с прогоном короля от ‘g8’ до ‘g1’. (диаграмма А). В партии мат ставит король – 8. Kd2#. Красиво также смотрелось бы и 8. 0-0-0#!</p> <p>Автору этих строк удалось также 7 ходов гнать чёрного короля. Это было в 1977 в партии против сильного КМС, бывшего чемпиона Белгородской области(диагр. В)</p> <p>(Подробнее в статье – “Куда идёт король?” http://superproblem.ru/archive/Stat/Stat41.html)</p>

Задача “Бегство Наполеона...” была опубликована в книге А.Д. Петрова “Шахматная игра ..” в 1824 г. Возник вопрос. А когда же она была составлена автором? Это в наше время можно публиковать свои творения прямо в день их создания. А в то время не было даже самого понятия – “публикация”...

Реклама. Присылайте свои задачи в SuperProblem – самый оперативный ресурс по шахматной композиции! Поиски в Интернете дали некоторые ответы на вопрос о “явлении задачи народу”.

Вот что говорится в одной из записок Петрова о его встречах с участником Отечественной войны 1812 года генералом Милорадовичем, “страстным охотником до шахматной игры” -

“Граф Михаил Андреевич Милорадович был страстный охотник до шахматной игры. В 1820 году был я представлен ему князем Василием Прокофьевичем Мецкерским как непобедимый игрок. С того времени я бывал у него часто, и граф любил преимущественно играть со мною. Сначала он играл на ровную, но, видя, что нет возможности держаться, брал ладью вперед, и тогда победа склонялась на его сторону. Он был в восторге, когда выигрывал, проигрывши же свои относил к скорой и рассеянной игре. И действительно, если бы более обращал внимания и размышлял над каждым ходом, то у него трудно было бы выиграть. Иногда он делал самые неожиданные и блистательные нападения, но, играя, скоро делал промахи и попадался часто в ловушки; защищался же до последней крайности, как Карл при Бендерах. Однажды я показал ему шахматную задачу мою: “Бегство Наполеона из Москвы в Париж” - как Наполеон перешел через Березину и как ему можно было дать шах и мат. Задача эта чрезвычайно понравилась графу. На другой же день он поехал в Павловск, показал ее государыне императрице Марии Федоровне”.

Продолжение этой истории удалось найти в другом источнике - “Эта задача сыграла заметную роль в судьбе самого Петрова, тогда мелкого чиновника сенатской канцелярии. Однажды Петров показал её графу Михаилу Андреевичу Милорадовичу, страстному охотнику до шахматной игры. Восхищённый замыслом составителя, граф решил продемонстрировать «Бегство Наполеона» матери царя Марии Фёдоровне, интересовавшейся шахматами. Однако здесь произошло досадное для графа недоразумение. Храбрый герой Отечественной войны позицию запомнил, а вот решение забыл, не смог вспомнить манёвров «конницы Платова». За шахматной доской граф был менее решителен, нежели на поле боя. Пришлось ему перед императрицей извиниться, а затем пригласить в Павловск Петрова и представить императрице”.

(императрица Мария Федоровна (1759-1828) - вторая супруга российского императора Павла I. Мать 10 детей, в том числе императоров Александра I и Николая I. Увлекалась скульптурой, рисунком, живописью освоила технику пастели).

Ещё в одном источнике говорится -

“Кстати, любители истории, вероятно, помнят, что во время выступления декабристов в 1825 году Милорадович не побоялся в одиночку выехать на Сенатскую площадь навстречу восставшим и был застрелен Каховским...”

А тогда, пятью годами ранее, (то есть в 1820 году) пришлось графу сначала извиниться, а затем пригласить мелкого чиновника Петрова в Павловск и представить его императрице.”

Есть большая вероятность, что задача была составлена в 1820 г. – 200 лет назад.

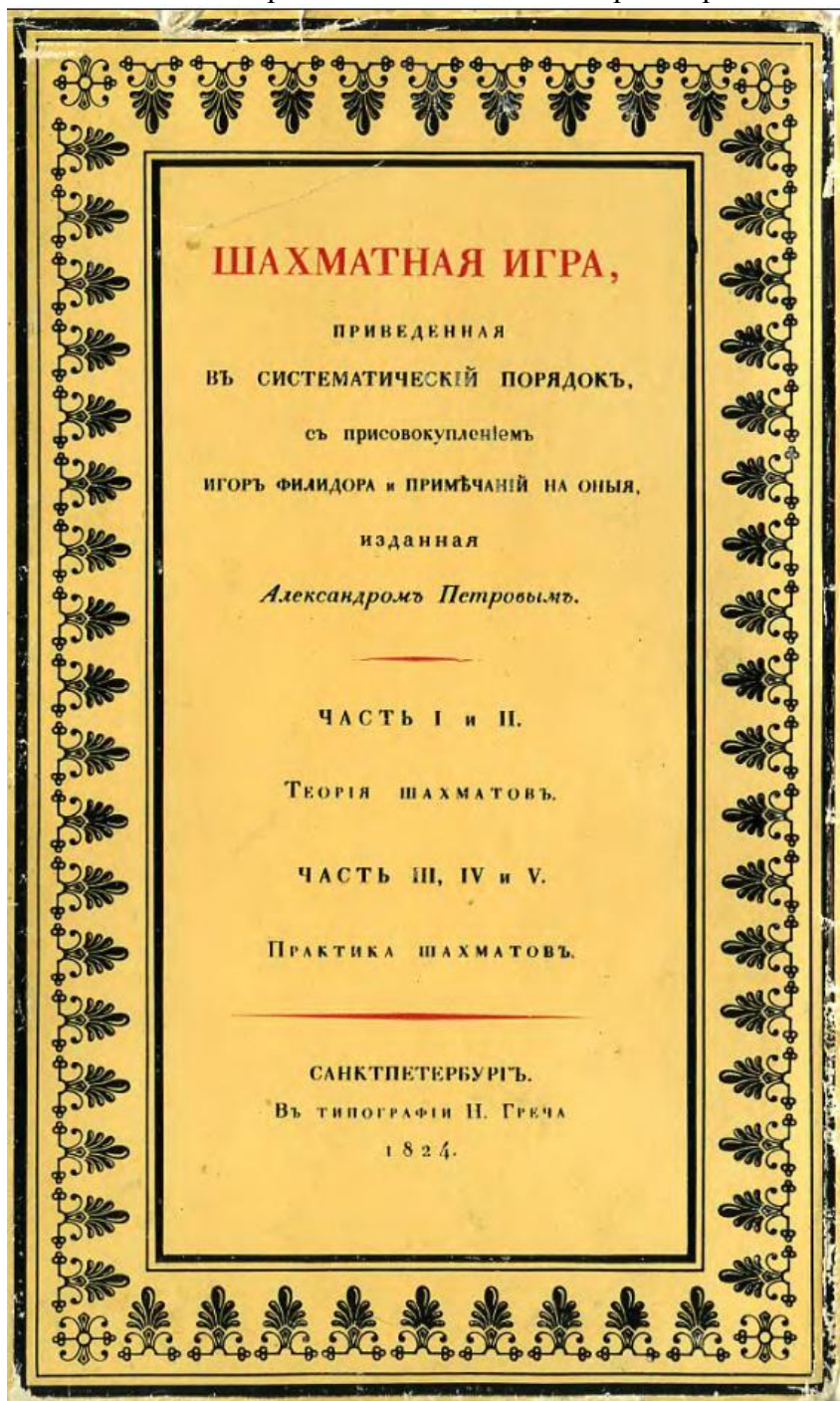
И одной из первых увидевших её была императрица России. Она даже дважды смотрела задачу Петрова! Видимо Фёдоровна сама не смогла осилить задачу в первый просмотр и пришлось звать автора.

Трудно даже представить себе, чтобы в наши дни, первые лица государств приглашали бы к себе авторов шахматных композиций, чтобы те объясняли им тонкости своих шедевров!!

Первый Почётный решатель шахматных композиций – императрица Мария Федоровна!

Задача была опубликована на последней странице книги Петрова в 1824 г. и к ней тоже есть вопросы.

Вот как выглядит оригинал задачи Александра Петрова-



ПЕЧАТАТЬ ПОЗВОЛЕНО

съ тѣмъ, чтобы по напечатаніи, до выпуска изъ типографіи, представлены были въ С. Петербургскій Цензурный Комитетъ семь экземпляровъ сей книги, для препровожденія куда слѣдуетъ, на основаніи узаконеній. Санктпетербургъ, Генваря 18 дня 1823 года.

Цензоръ А. Бирюковъ.

Бѣгство Наполеона изъ Москвы въ Парижъ, гдѣ бѣлый Царь дѣлаетъ ему мать.

Бѣлая шашки означаютъ Россійское войско.

Черный Король — Наполеонъ.

Положеніе шашекъ.

Бѣлыя: Царь h 2, Ф h 1, Сg 6, Кf 1, Ке 2, пѣшки: с 2, с 5 и d 4.

Черныя: Кр. а 1, Ка 5, К d 8, пѣшки: a 4, b 2, c 4, c 7, e 6, f 6 и g 7.

Мѣсто a 1, гдѣ стоитъ Наполеонъ, есть Москва, а клетка h 8, гдѣ ему дѣлаютъ мать — Парижъ.

Конница преслѣдуетъ развитаго Наполеона.

	<i>Бѣлый.</i>	<i>Черный.</i>
1.	К f 1 — d 2 †	Кр. а 1 — а 2
2.	К е 2 — с 3 †	Кр. а 2 — а 3
3.	К d 2 — b 1 †	Кр. а 3 — b 4
4.	К с 3 — а 2 †	Кр. b 4 — b 5
5.	К b 1 — а 3 †	Кр. b 5 — а 6
6.	Ка 2 — b 4 † (*)	Кр. а 6 — а 7
7.	Ка 3 — b 5 †	Кр. а 7 — b 8
8.	К b 4 — а 6 †	Кр. b 8 — с 8
9.	К b 5 — а 7 †	Кр. с 8 — d 7
10.	Ка 6 — b 8 †	Кр. d 7 — е 7
11.	Ка 7 — с 8 †	Кр. е 7 — f 8
12.	К b 8 — d 7 †	Кр. f 8 — g 8
13.	К с 8 — е 7 †	Кр. g 8 — h 8
14.	Ц h 2 — g 1 †	Мать.

(*) Ферзь слѣдовало преградить путь Наполеону, спустивъ на кл. а 8, тогда бы онъ не ушолъ въ Парижъ, а былъ бы ему шахъ и мать.

На 185-й странице книги Петрова стоит отметка цензора, датируемая —

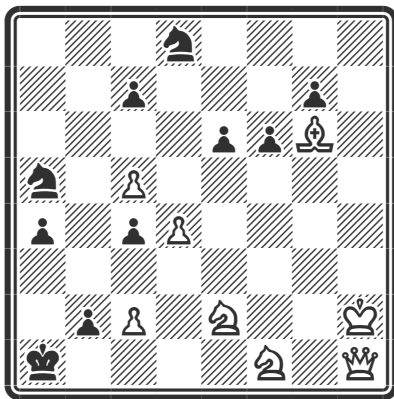
18 января 1823 года

По новому стилю —

30 января 1823 года

Современное представление оригинала задачи -

Александр Петров, Санкт-Петербург, 1824



#14

8+10

3n4/2p3p1/4prB1/n1P5/p1pP4/8/1pP1N2K/k4N1Q

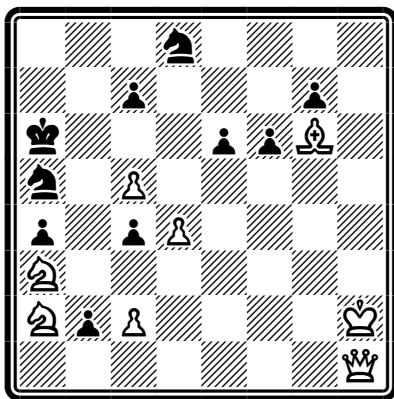
Kh2 – император Александр 1, **Ka1** – император Наполеон;.

Se2 и **Sf1** – кавалерия атамана Матвея Платова(старейшего генерала);

Поле 'a1' – Москва, поле 'h8' – Париж, поле 'h1' – Санкт-Петербург;

Диагональ 'a8-h1' – река Березина (иногда Березиной считают поле 'a8').

При переходе через Березину, мог быть мат 1. Sd2+ Ka2 2. Sc3+ Ka3 3. Sdb1+ Kb4 4. Sa2+ Kb5 5. Sa3+ Ka6



6. Qa8#

Вот что известно из истории про тот план разгрома Наполеона-

В период пребывания в Петербурге Александр I составил гениальный, как ему казалось, план окружения и пленения Наполеона при его переправе через Березину во время отступления. Этот план он разослал к исполнению командующим трём русским армиям – Кутузову, Витгенштейну и Чичагову. Им, двигаясь со стороны Москвы, Петербурга и Киева, надлежало соединиться в одно время в одном месте. План был невыполним и нелеп. Но никто не мог сказать этого императору прямо. Конечно, командующие, при отсутствии средств связи, не могли согласовать своё движение к Березине, и Наполеон ускользнул. Александр всегда считал виновными в том, что упустили Наполеона, своих полководцев, и прежде всего Кутузова.

Мнение же о собственной гениальности осталось непоколебимым.

Историк русской армии Антон Керсновский писал про императора Александра I –

«он питал неприязнь к самой памяти Кутузова, хотел один быть в центре всеобщего поклонения и завистливо относился к чужой славе»

В начальной позиции у белых большой перевес – лишние слон и ферзь и легко ставится короткий мат.

Например, после 1. Sd2+ Ka2 кроме авторского 2. Sc3+ к мату в 5 ходов ведёт и 2. c3!, и 2. Sb1!.

Да и в финальных шести ходах есть дефекты. Например, сокращает решение на 1 ход – 9. Qa8+.

Видимо и сам Александр Дмитриевич увидел эти дефекты и решил усилить сторону чёрных, добавив пару чёрных ладей, слона, сильную пешку f2. Очень жаль, что пришлось переставить чёрного короля на 'b1', так как при короле на 'a1' могло быть - 1. Sd2+ f1S+!

Но не ясно, когда же впервые была опубликована эта улучшенная версия?!

Знаменитый историк шахмат Исаак Линдер утверждает, что в 1838 году в шахматном журнале «Паламед» был опубликован окончательный вариант, используемый в шахматной литературе до настоящего времени. Но есть некоторые сомнения по этому поводу. Журнал «Паламед» - французский. К Наполеону в то время многие французы относились с уважением. Зачем им публиковать материал, порочащий их кумира?!

Удалось найти информацию, косвенно подтверждающую, что в «Паламеде» не было публикации – Согласно «Schachzeitung» и «Haarlem's Dagblad», Петров, работавший в то время в Варшаве, послал свою задачу в Парижский шахматный клуб в 1839 году вместе с приглашением на заочную игру.

Французы посчитали задачу оскорблением своей национальной гордости и ответили:

"Nous pensons qu'il eut été plus convenable d'ajouter quelques autres pièces aux deux Cavaliers russes pour représenter les autrichiens, les Prussiens, les Suédois, les Sacons, les Bavaois etc qui vinrent aider les Cosaques à porter les derniers coups au lion devenu vieux." Примерный компьютерный перевод с французского -

“Мы думаем, что было бы более уместно добавить к двум русским всадникам еще какие-то фигуры, чтобы представить австрийцев, пруссаков, шведов, саконов, баварцев и т. д., которые пришли помочь казакам нанести последние удары старому льву..”

Вполне возможно, что впервые современная версия задачи Петрова появилась в

“Chess Player's Chronicle”, 27 марта 1847 года

THE

Chess Player's Chronicle.

No. 13. } SATURDAY, MARCH 27, 1847. } PRICE
NEW SERIES. } THREE PENCE }

CHESS AT BRIGHTON.

CAPTAIN KENNEDY gives K. Kt. and “the move” to Mr. DELAMAIN of the Brighton Chess Club.

(Remove Black's K. Kt. from the board.)

<p>White. (Mr. D.)</p> <ol style="list-style-type: none"> 1. Q. B. P. 2 2. K. P. 2 3. K. Kt. to B. 3d 4. Q. P. 1 5. Q. Kt. to B. 3d 6. Q. B. to K. 3d 7. Q. Kt. to Q. Kt. 5th 8. Q. Kt. takes Kt. P. takes Kt. 9. Q. B. to Q. 2d 10. K. B. to K. 2d 11. Q. Kt. P. 2 	<p>Black. (Capt. K.)</p> <ol style="list-style-type: none"> 1. K. P. 2 2. K. B. to Q. B. 4th 3. Q. Kt. to B. 3d 4. Q. P. 1 5. Castles 6. Kt. to Q. 5th 7. Q. B. to K. Kt. 5th 8. P. takes Kt. 9. Q. B. P. 1 10. K. B. P. 2 11. K. B. P. takes P.
---	--

<p>White. (Mr. D.)</p> <ol style="list-style-type: none"> 12. Q. Kt. P. takes B. P. takes Kt. 13. K. B. takes P. Q. to K. 2d, ch. 14. K. B. interposes Q. R. to K. sq. 15. K. B. P. 1 R. takes K. B. P. 16. K. R. P. 1 R. takes K. R. P. 17. R. takes R. B. takes K. B. 18. Dble P. takes P. Q. to K. 3d 19. Q. to Q. B. sq. B. to K. B. 6th, dis, ch 20. K. to K. B. 2d Q. to K. 7th, ch. 21. K. to K. Kt. 3rd Q. tks K. Kt. P., ch. 22. K. to K. R. 4th Q. to K. Kt. 4th 	<p>Black. (Capt. K.)</p> <ol style="list-style-type: none"> 12. P. takes Kt. 13. Q. to K. 2d, ch. 14. Q. R. to K. sq. 15. R. takes K. B. P. 16. R. takes K. R. P. 17. B. takes K. B. 18. Q. to K. 3d 19. B. to K. B. 6th, dis, ch 20. Q. to K. 7th, ch. 21. Q. tks K. Kt. P., ch. 22. Q. to K. Kt. 4th
--	--

Mate.

Between Mr. BUCKLE (giving the odds of his King's Knight), and an Amateur.

(Remove Black's K. Kt. from the board.)

<p>Black. (Mr. B.)</p> <ol style="list-style-type: none"> 1. Q. P. 2 2. Q. B. P. 2 3. Q. Kt. to B. 3d 4. Q. B. to K. B. 4th 5. K. P. 1 6. K. B. to K. 2d 7. Castles 8. K. B. to B. 3d 9. Q. takes B. 10. Q. R. to Q. sq. 11. K. R. to K. sq. 	<p>White. (Amateur.)</p> <ol style="list-style-type: none"> 1. K. B. P. 2 2. K. Kt. to B. 3d 3. K. P. 1 4. Q. P. 1 5. Q. Kt. P. 1 6. Q. B. to Kt. 2d 7. K. B. to K. 2d 8. B. takes B. 9. Q. Kt. to Q. 2d 10. Castles 11. Q. to K. sq.
--	---

<p>Black. (Mr. B.)</p> <ol style="list-style-type: none"> 12. K. P. 1 13. Q. P. takes P. Q. P. takes P. 14. K. P. tks. K. B. P. (a P. takes B.) 15. Q. Kt. to Q. 5th Kt. takes Kt. 16. Q. takes Kt., ch. R. interposes 17. R. takes B. Q. takes R. 18. Q. takes Q. R., ch. R. interposes 19. Q. to Q. 5th, ch. R. interposes 20. K. to B. sq. (b) Q. B. P. 2 21. R. to K. sq. Q. to K. B. 3d 22. R. to K. 6th Q. takes K. B. P. 	<p>White. (Amateur.)</p> <ol style="list-style-type: none"> 1. K. P. 1 2. Q. P. takes P. 3. Q. P. takes B. 4. Kt. takes Kt. 5. R. interposes 6. Q. takes R. 7. R. interposes 8. Q. B. P. 2 9. Q. to K. B. 3d 10. Q. takes K. B. P.
---	---

And Black forces mate in three moves. (c)

Notes.

(a) Having an opening, Black now plays with his wonted ingenuity to the end.
 (b) Quiet but efficacious.
 (c) A very neat little enigma for young players.

VOL. VIII.

98 THE CHESS PLAYER'S CHRONICLE.

CURIOSITIES OF CHESS.

NAPOLEON'S RETREAT FROM MOSCOW.

This ingenious stratagem is the invention of the celebrated Russian player, M. PETROFF, by whom it was sent, thus entitled, to LABOURDONNAIS, a few years since.

“The square on which the Black King stands is Moscow, and the Beresina is represented by the white diagonal line, commanded by the White Queen. The Cossacks are in possession, and drive Napoleon from Moscow to Paris, where the Czar achieves his victory, by a ‘check by discovery.’ At the sixth move the Russian Queen might have check-mated, by opposing the passage of the Beresina—the impetuosity of the Russian Cavalry, however, frustrates this movement.”

SOLUTION WITH MOVES.*

<p>White.</p> <ol style="list-style-type: none"> 1. K. Kt. to Q. 2d, double ch. 2. Q. Kt. to Q. B. 3d, ch. 3. K. Kt. to Q. Kt. sq., ch. 4. Q. Kt. to R. 2d, ch. 5. K. Kt. to R. 3d, ch. 6. Q. Kt. to his 4th, ch. (a) 7. K. Kt. to Q. Kt. 5th, ch. 	<p>White.</p> <ol style="list-style-type: none"> 8. Q. Kt. to Q. R. 6th, ch. 9. K. Kt. to Q. R. 7th, ch. 10. Q. Kt. to his 8th, ch. 11. K. Kt. to Q. B. 8th, ch. 12. Q. Kt. to Q. 7th, ch. 13. K. Kt. to K. 7th, ch. 14. K. to Kt. 2d
--	---

Dis. check and mate.

Note.

(a) Q. to her R. 8th, would give check-mate, but the Cavalry are to effect the victory.

* The retreat of the Black monarch consists of a series of forced moves.

А. ПЕТРОВ

“Шахматная игра ...”
1824

#14 8+14

<ol style="list-style-type: none"> 1. ♖d2+ 3. ♖b1+ 5. ♖c3+ 7. ♖b5+ 9. ♖a7+ 11. ♖c8+ 13. ♖e7+ 	<ol style="list-style-type: none"> 2. ♜a2 4. ♜b4 6. ♜a6 8. ♜b8 10. ♜d7 12. ♜f8 14. ♜h8
---	---

<ol style="list-style-type: none"> 2. ♜c3+ 4. ♜a2+ 6. ♜b4+ 8. ♜a6+ 10. ♜b8+ 12. ♜d7+ 14. ♜g2# 	<ol style="list-style-type: none"> 3. ♜b5 5. ♜a7 7. ♜c8 9. ♜e7
--	--

Первая русская шахматная задача -
 “Бегство Наполеона из Москвы”
 The first Russian chess problems -
 “Flight Napoleon from Moscow”

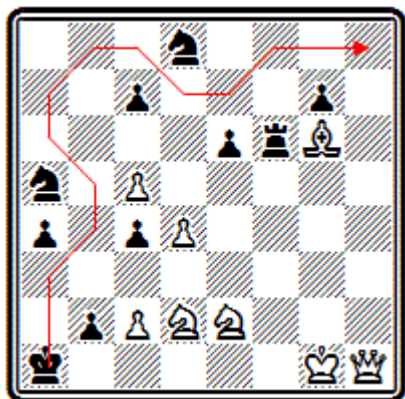
В задаче символически изображено преследование французского императора (черный король) русской конницей Платова (белые кони). Поле "a1" обозначает Москву, "h8" - Париж; диагональ "a8 - h1" - Березину, на которой Наполеон мог быть захвачен в плен.

В примечании к 6-му ходу белых автор задачи писал: "Ферзем следовало преградить путь Наполеону, ступив на a8, тогда бы он не ушел в Париж, а был бы ему шах и мат".

Наверняка, Александр Дмитриевич сожалел, что пришлось чёрного короля(Наполеона) размещать рядом с Москвой на 'b1'. Может быть ему стоило просто заменить в первоначальной версии пешку f6 на ладью.

К 200-летию задачи

Александр Петровъ,
SUPERPROBLEMЪ, 11/08/2020



Мать съ 14-ти ходовъ

1. **Kh2+! Ka2!**(1. ... Rf1?)
2. **Sc3+ Ka3**
3. **Sdb1+ Kb4**
4. **Sa2+ Kb5**
5. **Sa3+(Sbc3+?) Ka6**
6. **Sb4+(6. Qa8#??) Ka7**
7. **Sb5+ Kb8**
8. **Sa6+ Kc8**
9. **Sa7+ Kd7**
10. **Sb8+ Ke7**
11. **Sc8+ Kf8**
12. **Sd7+ Kg8**
13. **Se7+ Kh8**
14. **Kg1#** (Kg2#?, Kg3#?)

Kg1 – император Александр I,
Sd2 и **Se2** – кавалерия атамана Матвея Платова
Поле 'h1' – Санкт-Петербург;
Поле 'g1' – Каменноостровский дворец - любимая резиденция императора Александра I.
Поле 'h2' – Зимний дворец.
Поле 'a1' – Москва,
Ka1 – император Наполеон;
Поле 'h8' – Париж,
Диагональ 'a8-h1' – река Березина

Надо не забывать, что это в первую очередь **символическая задача** и был смысл заменить первый ход.

Более политкорректно, когда игру начинает император Александр I - **1. Kh2+!**.

Какой-никакой, а всё-таки он был Главком Армии России.

(Титулы императора Александра I:

Божиею поспешествующею милостию, Мы, **Александр Первый**, Император и Самодержец Всероссийский, Московский, Киевский, Владимирский, Новгородский, Царь Казанский, Царь Астраханский, Царь Сибирский, Царь Херсониса Таврического, Государь Псковский и Великий Князь Смоленский, Литовский, Волынский и Подольский, Князь Эстляндский)

Казалось бы, что матует в 9-10 ходов и 1. Kg2+ и 1. Sc3, но это ложные символические следы.

1. **Sc3?** – невозможный ход, т.к. приказ о преследовании Наполеона должен отдавать только Царь-g1.

1. **Kg2+?** – недопустимо, так как поле 'g2' относится к реке Березине и царь не дурак, чтобы туда ходить.

1. ... **Rf1?** – плохо. Наполеон не захотел жертвовать свой главный резерв, так как его это не спасало.

5. **Sbc3+?** – невозможный ход, так как Платов преследовал Наполеона по его "пятам" (было 2. ... **Ka3**)

6. **Qa8#??** – нереально, так как к 1812 году Александр Попов ещё не изобрёл радио, чтобы оперативно управлять войсками. Поэтому нельзя было бы реализовать план Александра I по разгрому Наполеона.

14. **Kg2#?** и 14. **Kg3#?** – невозможно, так как Александр I проживал в Каменноостровском дворце g1.

Если бы Александр Дмитриевич был жив, наверняка можно было бы уговорить его на эту версию...

Ведь здесь ещё больше символизма, чем в первоначальной его версии.

И главное – чёрный король был бы там, где надо, чтобы проходило "Corner to corner(из угла в угол)".

11 августа 2020

ПРОДОЛЖЕНИЕ

Уже в день день начала публикации этой статьи, 11 августа 2020 выяснилось, что была публикация в журнале «Паламед» в 1838 году. **Исаак Максович Линдер** был прав. Кстати выдающемуся шахматному историку и литератору **20 ноября 2020 исполняется 100 лет со дня рождения!** (умер в 2015 году).

Не поздно было бы организовать Юбилейный конкурс в честь Исаака Максовича.

Материал «Паламеда» 1838 с тремя задачами Петрова прислал на сайт **Владимир Тяпкин – спасибо!**

Вот как выглядели 117 и 118 страницы журнала «Паламед» 1838 г

M. PÉTROFF.

Dans un moment où une nouvelle campagne entre la France et la Russie se prépare, nous avons pensé qu'il serait agréable à nos lecteurs d'avoir quelques détails sur M. Petroff, que l'on s'accorde à considérer comme le plus fort joueur de Saint-Petersbourg.

M. Petroff n'a point de rivaux en Russie; il a publié un traité sur les échecs en langue russe, qui est fort estimé. Il n'a pas l'habitude de donner à ses inférieurs, soit un pion, soit une pièce; il préfère jouer deux ou trois contre un à but, ce qui annonce un jeu sage et correct.

Il y a peu de temps, il a envoyé à M. de La Bourdonnais trois coups de sa composition que nos lecteurs trouveront ici, et qui pourront donner une idée de la force de leur auteur.

M. Petroff intitule le premier de ces coups : *La retraite de Napoléon de Moscou.*

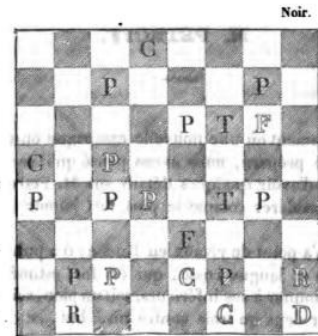
Voici les explications qu'il nous donne :

« La case où est placé le roi des noirs est Moscou; la ligne blanche et diagonale que commande la reine des blancs est la Bérézina.

« Enfin, la première case de la tour du roi des noirs est Paris.

« Les Cosaques poursuivent Napoléon et ne lui laissent pour retraite qu'une seule case, depuis Moscou jusqu'à Paris, où le czar est complètement victorieux par un échec à la découverte. Au sixième coup, la reine des blancs pouvait donner l'échec et mat en empêchant de passer la Bérézina, mais l'impétuosité de la cavalerie russe a fait manquer ce coup.

« Les blancs appartiennent au czar, les noirs à Napoléon. »



Blanc.

SOLUTION.

BLANCS.

- 1 Le C du R à la 2 c. de la D. Ech.
- 2 Le C de la D à la 3 c. de son F. Ech.
- 3 Le C du R à la c. du C de la D. Ech.
- 4 Le C de la D à la 2 c. de sa T. Ech.
- 5 Le C du R à la 3 c. de la T de la D. E.
- 6 Le C de la D à sa 4 c. Echec (a).
- 7 Le C du R à la 5 c. du C de la D. E.
- 8 Le C de la D à la 6 c. de T de la D. E.
- 9 Le C du R à la 7 c. de la T de la D.
- 10 Le C de la D à sa 8 c. Echec.
- 11 Le C du R à la 8 c. du F de la D. E.
- 12 Le C de la D à la 7 c. de la D. E.
- 13 Le C du R à la 7 c. de son R. Ech.
- 14 Le R à la 2 c. de son C. Ech. et M.

NOIRS.

Le R où il peut.

Nous avouons, esprit national mis de côté, que nous trouvons peu de mérite à cette composition de M. Petroff. Nous y voyons avec peine le vainqueur d'Amsterlitz jouer un rôle déplacé, et nous pensons qu'il eût été plus convenable d'ajouter

(a) La D à la 8 c. de sa T donnait échec et mat.

Примерный перевод 117 страницы -

В то время, когда назревает новая кампания между Францией и Россией, мы подумали, что нашим читателям было бы приятно узнать некоторые подробности о г-не Петрове, которого мы согласны считать сильнейшим Петербургским игроком.

У г-на Петрова нет конкурентов в России; он опубликовал трактат по шахматам на русском языке, который пользуется большим успехом. Он не привык отдавать своим соперникам ни пешку, ни фигуру; он предпочитает играть двое-трое против одного у ворот, что говорит о мудрой и правильной игре.

Не так давно он прислал М. де ла Бурдонне три композиции из своего сочинения, которые наши читатели найдут здесь и которые дадут представление о силе их автора.

А. Петров назвал первое из этих сочинений: «Отступление Наполеона из Москвы».

Вот объяснения, которые он нам дает:

«Квадрат, на котором стоит черный король, - это Москва; белая диагональная линия, которой командует королева белых, - это Березина.

«Наконец, первая клетка ладьи черного короля - это Париж.

«Козаки преследуют Наполеона и оставляют его для отступления только в одном шаге, от Москвы до Парижа, где царь побеждает открытием линии. На шестом ударе королева белых могла дать мат не позволив «Березину» перейти, но стремительность русской кавалерии привела у упущению этой возможности.

1. Белые принадлежат царю; черные Наполеону.

Как и ожидалось, французы не очень оценили задачу, где Наполеон выглядит таким беспомощным.

В конце описания задачи на 118 и в начале 119 странице говорится -

Nous avouons, esprit national mis de côté, que nous trouvons peu de mérite à cette composition de M. Petroff. Nous y voyons avec peine le vainqueur d'Amsterlitz jouer un rôle déplacé, et nous pensons qu'il eût été plus convenable d'ajouter quelques autres pièces aux deux cavaliers russes, pour représenter les Autrichiens, les Prussiens, les Suédois, les Saxons, les Bavaurois, etc., etc., qui vinrent aider les Cosaques à porter les derniers coups au lion devenu vieux.

«Признаемся, не считая национального духа, что в этом сочинении Петрова мы не находим ничего хорошего. Мы вряд ли видим, что победитель в Аустерлице играет какую-то роль, и мы думаем, что было бы более подходящим добавить некоторые другие фигуры к двум русским кавалеристам, чтобы представить австрийцев, пруссаков, шведов, саксонцев, баварцев и т. д., пришедшим на помощь казакам нанести последние удары состарившемуся льву.»

Александр Петров посылал в «Паламед» ещё 2 задачи.

Обе они на самомат и по ним не всё так ясно, как с #14. Они представлены на страницах 119 и 120 -

— 119 —

quelques autres pièces aux deux cavaliers russes, pour représenter les Autrichiens, les Prussiens, les Suédois, les Saxons, les Bavaurois, etc., etc., qui vinrent aider les Cosaques à porter les derniers coups au lion devenu vieux.

Noir.

Blanc.

Les blancs s'engagent à forcer les noirs à leur donner l'échec et mat avec le pion de la tour du roi, en quatorze coups au plus. Les blancs s'engagent en outre à ne pas jouer leur tour.

Ce coup et celui qui suit nous ont été envoyés sans les solutions. Nous devons les solutions qui suivent à M. Calvi, l'un de nos meilleurs joueurs, qui a eu la patience de chercher ces coups difficiles et tout-à-fait hors des conditions ordinaires du jeu.

SOLUTION.

BLANCS.	NOIRS.
1 La D à la 6 c. du F du R.	1 Le P de la T 1 c.
2 Le R à la e. de son C.	2 Le P de la T 1 c.
3 Le R à la c. de son F.	3 Le P de la T une c.
4 Le R à la c. de son C.	4 Le R à la 4 c. de sa T.
5 La D à la 7 c. du C du R.	5 Le P du F du R une c.
6 Le R à la c. de son F.	6 Le P du F du R 1 c.
7 Le R à la c. de son C.	7 Le P une c.

— 120 —

BLANCS.	NOIRS.
8 La D à la 6 c. du F du R.	8 Le P une c. (a).
9 Le R à la 2 c. de son F.	9 Le R à la 5 c. de son C (b).
10 La D à la 5 c. de son R.	10 Le P prend le P.
11 Le R à la c. de son C.	11 Le R prend la T.
12 La D à la 6 c. de son R. Échec.	12 Le R à la 6 c. de son C.
13 La D à la 5 c. du F du R.	13 Le P une c.
14 La D à la 4 c. de son R.	14 Le P une c. Échec et Mat.

Noir.

Blanc.

Les blancs forcent les noirs à leur donner l'échec et mat avec l'un des pions, au choix des noirs. Les blancs s'engagent en outre à ne pas prendre l'autre pion.

Si les blancs prennent le pion le mat est plus facile.

Le nombre des coups n'était point annoncé; M. Calvi n'a pu le faire qu'en soixante-six coups.

SOLUTION.

BLANCS.	NOIRS.
1 La D à la c. de son R. Échec.	1 Le R à la 5 c. de son F.
2 La T à sa 4 c. Échec.	2 Le R à la 4 c. de son F.

(a) On aurait pu jouer le R au lieu de pousser le P, mais cela serait revenu au même.

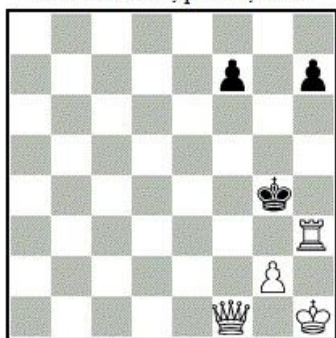
(b) Les noirs pouvaient prendre le P avec le P; mais, comme ils sont forcés de faire le coup suivant, cela n'aurait apporté aucun changement embarrassant.

Все эти задачи есть в современных базах. Например в PDB-

1 - P1201769

Alexander D. Petrov

Le Palamede, p. 119, 1838



(4+3) cooked
s#14

1. Df6 h6 2. Kg1 h5 3. Kf1 h4 4. Kg1 Kh5 5. Dg7 f6 6. Kf1 f5 7. Kg1 f4 8. Kf2 f3 9. Df6 fxc2 10. Kg1 Kg4 11. De5 Kxh3 12. De4 Kg3 13. Df5 h3 14. De4 h2#

DL 3. K bel

Die Quellenangabe "Palamede 1840" in Russian Selfmates ist zu hinterfragen (m.E. falsch!!)

◀◀ ■ ▶▶

[comment](#)

Genre: s#

FEN: 8/5p1p/8/8/6k1/7R/6P1/5Q1K

Reprints: Le Palamede 1840

123 Chess Gems 1860

761 Anthologie der Schachaufgaben 1864

Pervye Russkije Mastera [Linder], p. 52, 1979

1 Russian Selfmates 2006

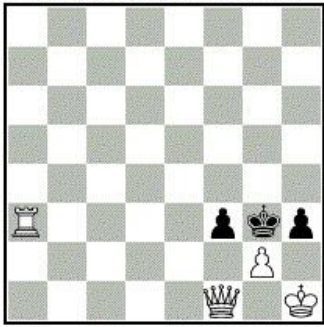
Input: Frank Müller, 2011-09-03

Эта миниатюра Александра Петрова выглядит по современному, но дефектна. Мат, с дуалиями, находится и в 12 ходов... Может кто попробует исправить?

1 - P1182448

Alexander D. Petrov

Le Palamede , p. 120, 1838



(4+3) cooked

Kürzestes Selbstmatt

Dd7+ Kb8 17. Dc7+ Ka8 18. Dc6+ Kb8 19. Tb7+ Ka8 20. Tb2+ Ka7 21. Th2 Kb8 22. g4 Ka7 23. g5 Kb8 24. g6 Ka7 25. g7 Kb8 26. g8=L! (26. g8=S dauert einen Zug länger) Ka7 27. Ld5 Kb8 28. Kg1 Ka7 29. Lh1 Kb8 30. Db6+ Kc8 31. Db7+ Kd8 32. Td2+ Ke8 33. Dd7+ Kf8 34. Tf2+ Kg8 35. De8+ Kg7, Kh7 36. Tf7+ Kg6, Kh6 37. De6+ Kg5, Kh5 38. Tf5+ Kg4 (38. ..Kh4 39. De4+/Dc4+ etc.) Kh4 39. De4+ Kg3 40. Tf1 h2#.

Diese Lösung wurde oft nachgedruckt, ist aber nicht relevant, da Jänisch im Texte (S. 77) zu erkennen gab, daß er Lösungen mit dem Turmbauer in 30 Zügen und mit dem Läuferbauer in 35 Zügen sowie eine Lösung ohne Bedingungen in 20 Zügen gefunden habe. Diese wurden in der Schachzeitung V/1857, Seite 156 ff. veröffentlicht. Hier die bedingungsfreie Lösung:

A) 1. Dc4 h2? 2. De4! Kf2 3. g4 Kf1! 4. Ta1+ Kf2 5. g5 Kg3 6. Ta3 Kf2! 7. g6 Kf1! 8. Ta1+ Kf2 9. g7 Kg3 10. Ta3 Kf2! (10. ..Kh3 gibt s#13) 11. g8=D Kf1 12. Ta1+ Kf2 13. Db3 Kg3 14. Dbe3 Kh3 15. Dg6 Kh4 16. Dd4+ Kh3 17. Dg2+ fxc2#

Die genannten 20 Züge hätte Jänisch lediglich für den Fall benötigt, daß eine Umwandlung in eine zweite Dame (somit 11. b8=L nötig) nicht gestattet ist.

B) 1. Dc4 Kf2! 2. g4 Ke1! (2. ..Kg3? 3. g5 usw.) 3. Dc1+ Kf2! (3. ..Ke2 4. Te3+ Kf2 5. g5 Kg3 6. Dc4 Kf2 7. Te4 Kg3 8. Dd3 Kf2 9. g6 h2 10. g7 Kg1 11. De3 Kh3 12. g8=L 13. Lc4 14. Dh6+ 15. Dg5+ Kf1 16. Dd2+ 17. Dg2+ fxc2#) 4. g5 Kg3! (auf 4. ..Ke2 folgt 5. Te3+ 6. Te4 h2 7. g6 Kg3 8. De3 mit großen Tempogewinn) 5. Dc4 Kf2 6. g6 Ke1! (6. ..Kg3? 7. Te3 Kf2 8. Te4 Kg3 9. Dd3 Kf2 10. g7 Kg3 11. De3 usw.) 7. Dc1+ Kf2 8. Te3 Kg3 9. Dc4 Kf2 10. Dd3 Kg3 11. Te4 Kf2 12. g7 Kg3 13. De3 h2 14. g8=L Kh3 15. Lc4 Kg3 16. Dg5+ Kf2! 17. Dd2+ Kg3 18. Dg2+ fxc2#

Diese Lösungen lassen sich noch weiter verkürzen. Auf die Angabe der vielen möglichen Duale wird nachfolgend verzichtet.

in A) ... 10. g8=D+ Kh3 11. Dge6+ Kg3 12. Deg4+ Kf2 13. Dd4+ Kg3 14. Dg8+ Kh3 15. Dg2+ fxc2#

in B) ... 8. g7! Ke2! (8. ..h2? 9. Ta2+ Kg3 10. g8=D+ Kh4, Kh3 11. Dgg5+ Kg4 12. Tf2 Kg3 13. Tg2+ fxc2#; 8. ... Kg3? 9. Ta4 f2 10. g8=D+ Kf3 11. Df7+ Ke2 12. Dfc4+ Kf3 13. De4+ Kg3 14. Dg2+ hxc2# bzw. 9. ..Kf2 10. g8=D Ke2 11. Dgc4+ Kf2 12. D4f1+ Kg3 13. Dce1+ f2 14. Dg2+ hxc2#) 9. Te3+ Kf2 10. g8=D h2 11. D1c4 Kxe3 12. Dg5+ Kf2 13. Dd2+ Kg3 14. Dg2+ fxc2#

Somit ist das Selbstmatt ohne Bedingungen in maximal 15 Zügen möglich.

Wesentliche Informationen zu diesem Problem verdanken wir von Jänisch, der in der Schachzeitung III/1857, Seite 75 ff. folgende Anmerkungen gibt: "Herr v. Petroff hatte die Zügezahl nicht festgesetzt, und keine andere Erklärung beigefügt, als daß Weiß dem Gegner die Wahl gäbe, mit welchem Bauern er gezwungen werden wolle, matt zu setzen. Der damalige Mitarbeiter von Palamede, Herr Calvi, löste das Matt mit dem Turmbauern in 48 Zügen; zum Matt mit dem Läuferbauern gebrauchte er aber über 100 Züge und eine zweite Dame. Der Palamede gab indes bei der Veröffentlichung der Lösung des Herrn Calvi deutlich zu erkennen, daß er diejenige mit dem Läuferbauern wohl nicht für die rechte halte. Sie war es auch keineswegs, da Herr v. Petroff den weissen Bauern gar nicht zu einem Officier befördert wissen wollte, und mit einer völlig verschiedenen kürzeren Lösung, die ich damals herausbrachte und ihm vorlegte, ganz zufrieden war, ob sie gleich das Matt mit dem Läuferbauern erst in 62 Zügen erzwang. Er hatte nämlich die Aufgabe nur als Schachstudie betrachtet ... und die ermüdende Arbeit, die genaue Zügezahl zu begrenzen, gar nicht unternommen."

"Nach der allgemeinen Regel wäre es offenbar für Weiß am einfachsten den Läuferbauer sofort zu schlagen, den Turmbauern am vordringen zu hindern, seinen eigenen Bauer in einen Hilfsläufer zu verwandeln und dann das Selbstmatt ... in 40 Zügen zu erzwingen:

1. Dxf3+ Kh4 2. g3+ Kg5 3. Ta5+ Kg6 4. Df5+ Kg7 5. Ta7+ Kh6 6. Ta6+ Kg7 7. Df6+ Kg8 8. Ta8+ Kh7 9. Ta7+ Kg8 10. Dg6+ Kh8 11. Dh6+ Kg8 12. Tg7+ Kf8 13. Df6+ Ke8 14. Te7+ Kd8 15. Dd6+ Kc8 16.

С этой задачей вообще много неясного. Вот какая информация по ней-

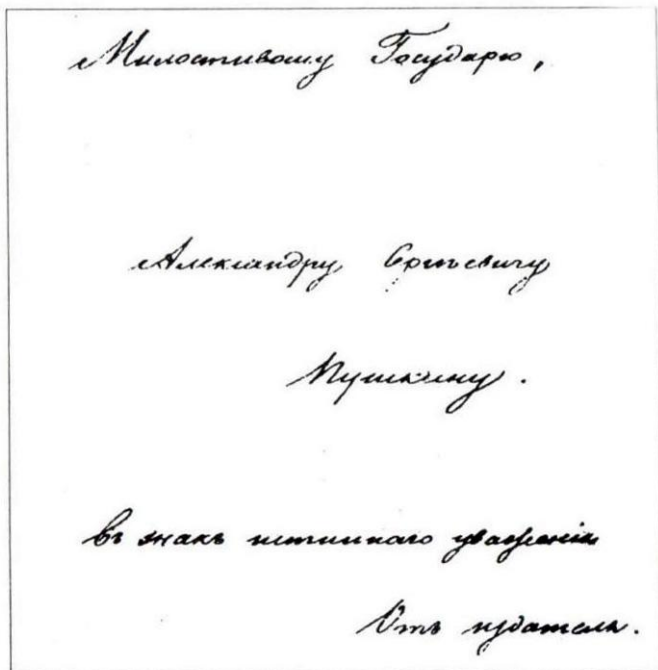
“Мы обязаны важной информацией по этой проблеме от Яниша, который дает следующие комментарии в Schachzeitung III / 1857, стр. 75 и далее: «Herr v. Петров не оговорил количество ходов и не добавил никаких объяснений, кроме того, что белые дадут сопернику выбор, какой пешкой он хочет поставить мат. Тогдашний сотрудник Palamede, мистер Кальви, решил мат пешкой h3 за 48 ходов; Однако для матов с пешкой f3 он использовал более 100 ходов и второго ферзя. Паламеда, однако, ясно дала понять, публикуя решение г-на Кальви, что он, вероятно, не считает решение с проходной пешкой правильным. Это было отнюдь не потому, что Herr v. Петров вообще не хотел, чтобы белая пешка была превращена в слона, и был вполне удовлетворен совершенно другим, более коротким решением, которое я привел и представил ему тогда, хотя оно не привело к мату слоновой пешкой до 62 ходов. Он рассматривал эту задачу только как шахматное исследование ... и никогда не брался за утомительную работу по установлению точного количества ходов ”.

12 августа 2020

ПРОДОЛЖЕНИЕ

Книга Петрова “Шахматная игра ...” стала настольной книгой многих известных шахматистов, ее читали знаменитые поэты и писатели А.С. Пушкин, И.С. Тургенев, Н.Г. Чернышевский. На экземпляре книги, подаренной великому русскому поэту А.С. Пушкину, есть дарственная надпись А.Д. Петрова:

«Милостивому государю Александру Сергеевичу Пушкину в знак истинного уважения».



Дарственная надпись А.Д.Петрова, преподнесшего Пушкину свою книгу «Шахматная игра, приведенная в систематический порядок с присовокуплением игор Филидора и примечаний на оныя, изданная Александром Петровым».



Современники вспоминали, что сам Пушкин был страстным шахматистом: он увлекался, «очень горячился при игре и сильно огорчался при проигрыше». Известно даже, что «Пушкин, у которого на мизинце правой руки был необычайно длинный ноготь, передвигал фигуры этим ногтем». Свою последнюю партию поэт сыграл непосредственно перед дуэлью с Дантесом.

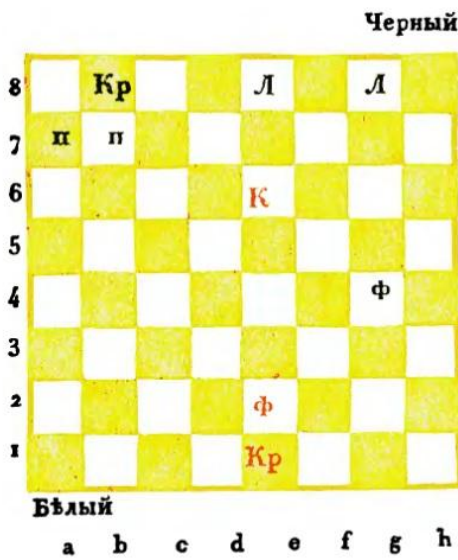
Кстати, Александр Пушкин и Александр Петров – одногодки. Оба родились в 1799 году. И оба сверхталантливы!. Если Александр Сергеевич был “наше всё в поэзии”, то Александр Дмитриевич был “наше всё в шахматах, шахматной поэзии”. Петров ещё 200 лет назад составлял задачи, которые можно встретить и в современных конкурсах. Например, этот совершенно корректный обратный мат –

<p style="text-align: center;">No. 20.</p> <p style="text-align: center;">МАТЬ В ПОДДАВКИ.</p> <p style="text-align: center;">(qui perd - gagne.)</p> <p style="text-align: right;">Черный</p> <table border="1" style="width: 100%; text-align: center; border-collapse: collapse;"> <tr><td>8</td><td></td><td></td><td></td><td></td><td></td><td></td><td>Ф</td><td></td></tr> <tr><td>7</td><td></td><td>п</td><td></td><td></td><td></td><td></td><td></td><td></td></tr> <tr><td>6</td><td></td><td></td><td></td><td></td><td></td><td></td><td>К</td><td></td></tr> <tr><td>5</td><td></td><td></td><td></td><td></td><td></td><td></td><td></td><td></td></tr> <tr><td>4</td><td>Л</td><td></td><td></td><td></td><td></td><td></td><td></td><td></td></tr> <tr><td>3</td><td></td><td></td><td></td><td></td><td></td><td>п</td><td>Кр</td><td></td></tr> <tr><td>2</td><td></td><td></td><td></td><td></td><td></td><td></td><td>п</td><td>п</td></tr> <tr><td>1</td><td></td><td></td><td>С</td><td>К</td><td></td><td></td><td></td><td>Кр</td></tr> </table> <p>Бѣлый</p> <p style="text-align: center;">а б с d e f g h</p> <p>Бѣлый принуждает Чернаго дать ему матъ съ 5-ти ходовъ пѣшкой с7.</p>	8							Ф		7		п							6							К		5									4	Л								3						п	Кр		2							п	п	1			С	К				Кр	<p style="text-align: center;">No. 20.</p> <table style="width: 100%;"> <tr> <td style="vertical-align: top;"> <p>Бѣлый.</p> <ol style="list-style-type: none"> 1. Ф f 8 – d 6 † 2. Л a 4 – f 4 3. К f 6 – e 4 † 4. С с 1 – e 3 5. К d 1 – f 2 </td> <td style="vertical-align: top; padding-left: 20px;"> <p>Черный.</p> <ol style="list-style-type: none"> с 7 – d 6 : d 6 – d 5 d 5 – e 4 : e 4 – f 3 : f 3 – g 2 : † и <p style="text-align: center;">матъ.</p> </td> </tr> </table>	<p>Бѣлый.</p> <ol style="list-style-type: none"> 1. Ф f 8 – d 6 † 2. Л a 4 – f 4 3. К f 6 – e 4 † 4. С с 1 – e 3 5. К d 1 – f 2 	<p>Черный.</p> <ol style="list-style-type: none"> с 7 – d 6 : d 6 – d 5 d 5 – e 4 : e 4 – f 3 : f 3 – g 2 : † и <p style="text-align: center;">матъ.</p>	<p style="text-align: center;">S#5 8+3</p> <p>5Q2/2p5/5N2/8/R7/5Pk1/6Pp/2BN3K</p> <ol style="list-style-type: none"> 1. Qd6!+ cxd6 2. Rf4 zz d5 3. Se4+ dxe4 4. Be3 zz exf3 5. Sf2 zz fxg2#
8							Ф																																																																					
7		п																																																																										
6							К																																																																					
5																																																																												
4	Л																																																																											
3						п	Кр																																																																					
2							п	п																																																																				
1			С	К				Кр																																																																				
<p>Бѣлый.</p> <ol style="list-style-type: none"> 1. Ф f 8 – d 6 † 2. Л a 4 – f 4 3. К f 6 – e 4 † 4. С с 1 – e 3 5. К d 1 – f 2 	<p>Черный.</p> <ol style="list-style-type: none"> с 7 – d 6 : d 6 – d 5 d 5 – e 4 : e 4 – f 3 : f 3 – g 2 : † и <p style="text-align: center;">матъ.</p>																																																																											

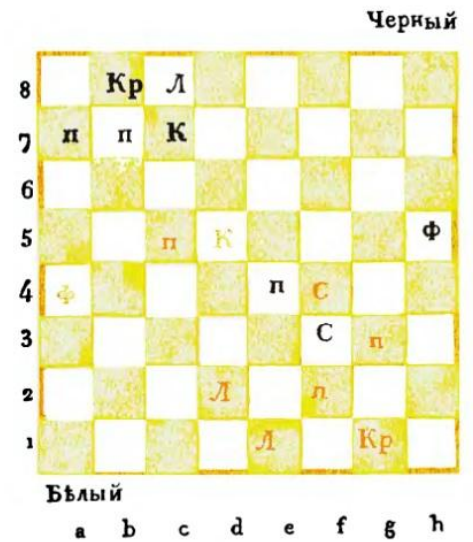
Такой мат Петров назвал – “Мат в поддавки”. Наряду с - “обратный мат”, “самомат”, “кипергань”, можно наверное и так назвать... Александр Петров первым в России начал составлять такие задачи.

В книге Петрова имеются ещё интересные учебные позиции(стратегемы) на нахождение комбинаций.

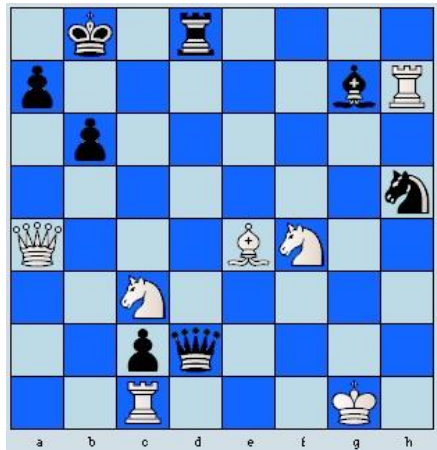
Мать съ 7-ми ходовъ.



Мать съ 8-ми ходовъ.



Мать съ 9-ти ходовъ.



No. 9.

Мать 10-ти ходовъ.

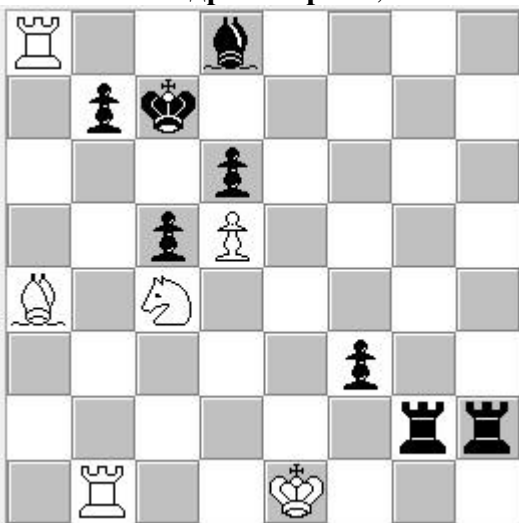


Здесь один из ферзей белый. И Петров вроде не учёл сбросы. Справа версия

Некоторые из этих стратегем, возможно являются версиями позиций **Philipp Stamma**.

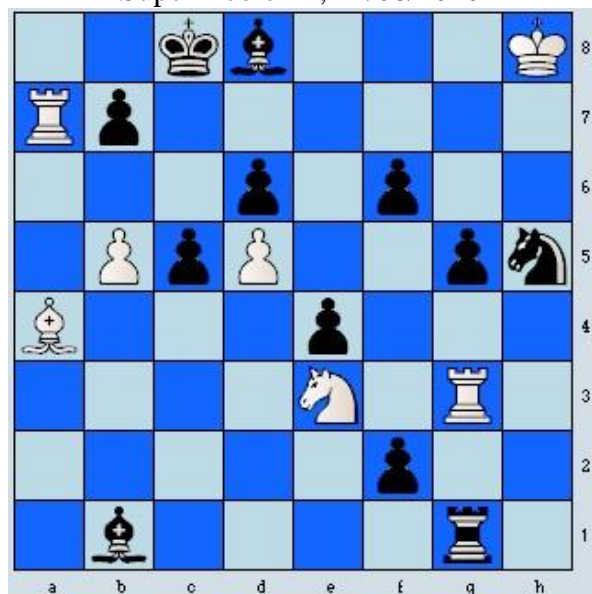
К последней стратегеме Петрова можно попытаться “примазаться” и осовременить её –

Александр Петровъ, 1824



Мать съ 10-ти ходовъ

Александр Петровъ(†), Григорий Поповъ,
SuperProblemъ, 14/08/2020



Мать съ 13-ти ходовъ

2kb3K/Rp6/3p1p2/1PpP2pn/B3p3/4N1R1/5p2/1b4r1

1. Ra8+

1. ... Kc7 2. b6+ Kxb6 3. Sc4+ Kc7 4. Rb3!(5. Sb6 ~ 6. Rc8#) Ba2
5. Rxb7+!! Kxb7 6. Bc6+ Kc7 7. Ra7+ Kb8 8. Rb7+ Ka8 9. Rd7+ Kb8
10. Rxd8+ Kc7 11. Rd7+ Kc8,Kb8 12. Sb6(+) Kb8,~ 13. Rb7#(model)

1. ... Kd7 2. b6+ Ke7 3. Sf5+ Kf7 4. Sh6+(4. R:d8?(5. Be8+) Kg6!) Ke7
5. Rb8(6. Rxb7+, 5. Sg8+? Kf7 6. R:d8? Kg6!) f5 6. Sg8+(6. Rxb7+? Kf6!) Kf7
7. Rxb7+(7. R:d8? Sf6!) Kf8 8. Sh6(9. Rf7#) Bf6+ 9. Kh7(10. Rf7#) Be7
10. Rb8+ Bd8 11. Rxd8!+ Ke7 12. Re8+ Kf6 13. Re6#

В задаче главный защитник чёрных, это чернополюсный слон. Без него мат ставится гораздо быстрее. И в обоих вариантах первостепенная задача белых – уничтожение слона Bd8. В красивом варианте Александра Дмитриевича это достигается игрой батареи.

Во втором варианте, с многими возвратами, только с 4-й попытки проходит взятие беззащитного слона, при этом слон тот успевае дать шах и вернуться на 'd8'.

Жаль, что во втором варианте мат без участия двух белых фигур.

Вторая ладья играет только “за кадром”, например - 4. ... Kg6 5. Be8+ Kxh6 6. Rh3 Rh1 7. Rxh1 ~ 8. Rxx5#

14 августа 2020

ОКОНЧАНИЕ

У каждого шахматного композитора свои “тараканы” в голове запроваляют творческим процессом. У некоторых “тараканы” мутируют и сочиняют порой малопотребные композиции. В отличие от них, “тараканы” автора этих слов самые породистые! Их родословной уже 200 лет. Впервые я увидел задачу Александра Петрова “Бегство Наполеона из Москвы в Париж” 55 лет назад, в 1965 году. И с тех пор тема преследования королей, в разных видах, стала наиболее любимой. Любопытно, что среднее число ходов решения в избранных задачах равно 14, как и в задаче Петрова. Ещё в 1965 году удавалось удачно гонять чёрного короля из угла в угол. Ниже задача составленная в 1965 году, где “Наполеона” гонят почти все белые фигуры и пешки более коротким путём. Перед публикацией в 2008 почти не пришлось править.

<p>Григорий Попов, “Шахматная поэзия” 2008(1965 г)</p> <p>#12 7+11</p>	<ol style="list-style-type: none">1. ♖c2+ ♜a22. ♖c3+ ♜b33. ♜a4+ ♜c44. d3+ ♜c55. ♖e4+ ♜d56. ♖e3+ ♜e57. ♜c3+ ♜f48. ♖g2+ ♜f59. ♖g3+ ♜g610. ♖f4+ ♜g711. ♖gh5+ ♜h8/f812. ♖g6#	<p>30 1965 "Bagara" даме: Krc3, Leb, C d3, Ce5, Kd2, Kd4, m.e3, f5, g4, g2 королю: Kpa1, Fab, Lh2, Cg1, Cfb, Kc2, Kg1, m a5, e4, e2, h3. 812 ходов.</p> <p>(это схема #12 для прогона короля с 'a1' до 'h1')</p>
---	---	--

Увлёкшись этой темой ещё в детстве и сейчас, порою впадая в детство, появляется желание погонять короля. Ныне, имея под рукою компьютерные программы, это делать очень легко. А в 1965 году даже электролампочка была ещё в диковинку... Порою при свете керосиновой лампы прокладывал маршруты. К задаче Петрова “Бегство Наполеона из Москвы в Париж”, есть некоторые вопросы.

Во первых, как уже говорилось, лучше было бы решение начинать и заканчивать ходом белого короля.

Во вторых у Петрова странная география задачи. Логичнее было бы развернуть всю позицию на 180°.

В третьих - идея Петрова с возможным матом на Березине сомнительна из-за разных проблем.

В четвёртых - неприятны дуали на 5-м и последнем ходу. В новой версии эти вопросы удалось решить –

Григорий Попов, SuperProblem, 18/08/2020
 “Изгнание армии Наполеона из России”



#10

11+11

RK5k/1RNp1n1p/1B1P4/2P1p1pP/5nP1/1p2N3/1p2B2q/2r5

Kb8 – император Александр I,
Sc7 и **Se3** – кавалерия атамана Матвея Платова
 Поле 'a8' – Санкт-Петербург;
 Поле 'b8' - Каменноостровский дворец - любимая
 резиденция императора Александра I.
 Поле 'a7' – Зимний дворец.
 Поле 'h8' – Москва,
Kh8 – император Наполеон;
 Поле 'a1' – Сморгонь(ныне Беларусь)

К 200-летию задачи Александра Петрова

1. Ka7+ Kg7 2. Sf5+(Se8+?) Kf6 3. Se8+ Ke6
4. Sfg7+ Kd5 5. Sf6+ Kd4 6. Sf5+ Kc3
7. Se4+ Kc2 8. Se3+ Kb1 9. Sd2+ Ka1/a2 10. Kb8#

Наполеон в этой задаче преследуется до Сморгони.
 Вечером 5 декабря 1812 г. в местечке **Сморгони**
 император Наполеон провёл последнее совещание с
 маршалами Бертье, Мюратом, Лефевром, Мортье,
 Бессьером, Даву, Неем и вице-королём итальянским
 Евгением Богарне, на котором объявил о своём решении
 возвратиться в Париж, где он намеревался сформировать
 новую армию и возобновить войну с Россией.

*Были ж задачи, да такие,
 Что восхищалась вся Россия!
 Царица русская Мария
 Им тоже уделяла время.
 Проснись же нынешнее племя!
 Дерзай! – итог будет таков,
 Что даже Александр Петров
 От удивления вдруг ахнет,
 Кулаком по доске жажнет:
 “Какие ж мудрые и хитрые
 Будущего композиторы!”*

