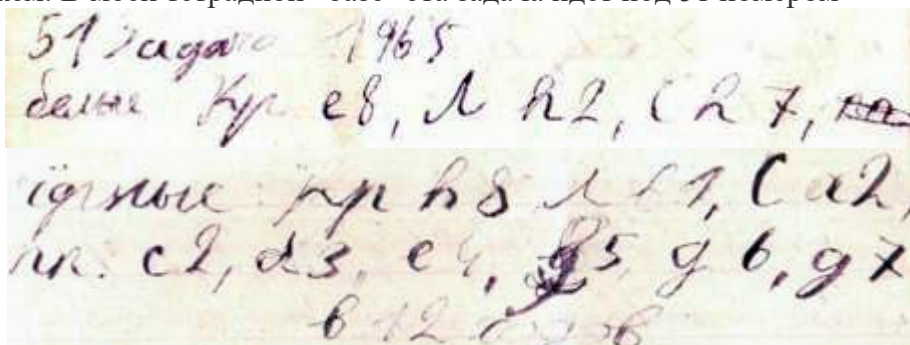


Чёрная “мельница”. Григорий Попов

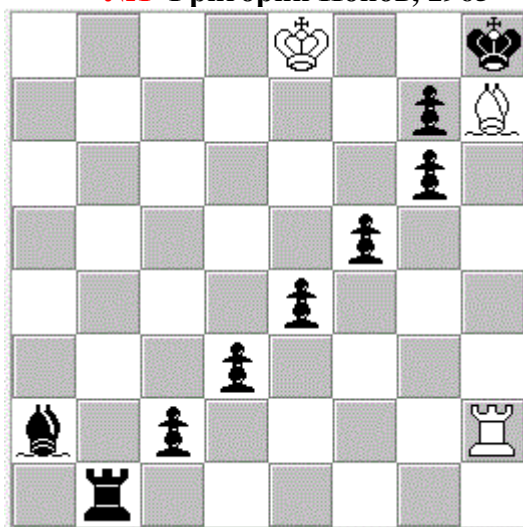
«Мельница» — типовая комбинация в шахматах с последовательным чередованием шахов и вскрытых шахов, объявляемых атакующей стороной.

“Мельница” популярна и в игровых шахматах и в шахматной композиции. Например, всем известна партия Карлос Торре-Эмануил Ласкер (1925), где под “жернова мельницы” попал второй чемпион мира. А в композиции можно “перемолоть” почти все чёрные фигуры! На этой странице есть подборка различных “мельниц” - [https://ru.wikipedia.org/wiki/Мельница_\(шахматы\)](https://ru.wikipedia.org/wiki/Мельница_(шахматы))

Автор этих строк первую “мельницу” сделал в 1965 году, будучи уже “опытным” композитором, с двухлетним стажем. В моей тетрадной “базе” эта задача идёт под 51 номером -



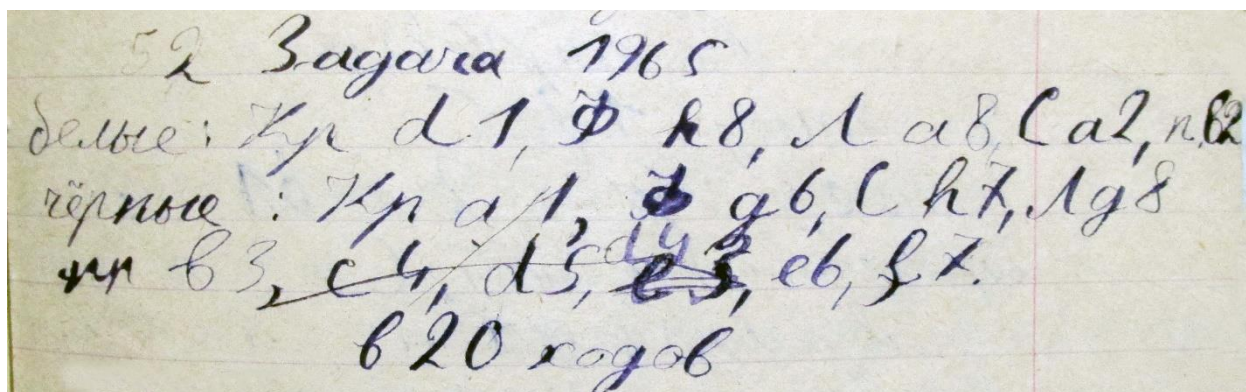
№1 Григорий Попов, 1965



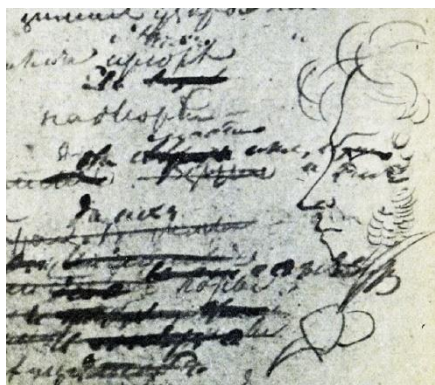
#12 3+9
4K2k/6pB/6p1/5p2/4p3/3p4/b1p4R/1r6

1. Vxg6+! Kg8 2. Bh7+ Kh8 3. Vxf5+ Kg8 4. Bh7+ Kh8 5. Vxe4+ Kg8 6. Bh7+ Kh8
7. Vxd3+ Kg8 8. Bh7+ Kh8 9. Vxc2+ Kg8 10. Bh7+ Kh8 11. Vxb1+ Kg8 12. Vxa2#

Всё верно, но слишком примитивно. Поэтому я тут же принялся за более сложную “мельницу”.



№52 – уже 20 ходовка. Но дефектная, прозевал простое опровержение - 1. Vxb3+ Rxa8!

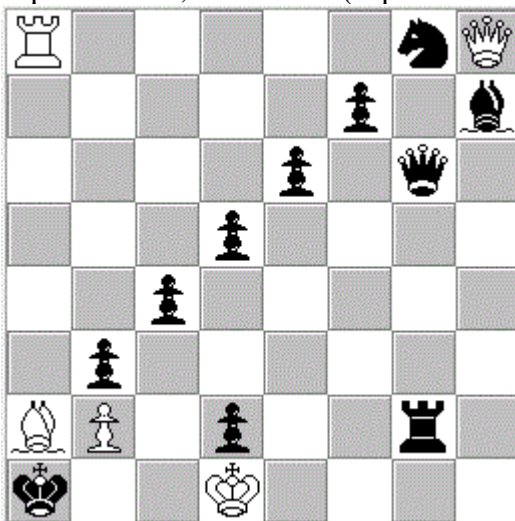


Зачёркнутые/перечёркнутые чёрные пешки в записи позиции отображают мои муки творчества 60 лет назад. Мне, как и Пушкину в своё время, тяжело жилось тогда без компа... (У Пушкина было ещё больше правок творений...) Ни тренеров, ни наставников никаких... И шахматной литературы почти никакой. Задачу тогда до ума не довёл. Правда, тема “мельница” не очень то и нравилась, так как уничтожается чёрный материал фактически без контригры. В дальнейшем “мельниц” почти не делал.

В наше время, используя компьютерные программы, потребовалось минут 5, чтобы исправить задачу. Главное – заменить ладью g8 на коня и можно даже “вырулить” на правильный мат. Замысел остался такой же, как и в дефектной 60-летней давности #20.

№2 Григорий Попов,

SuperProblem, 23/11/2024(версия 1965 г)

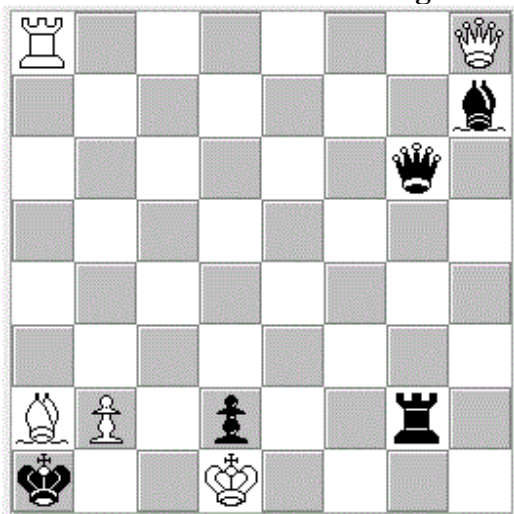


#19

5+11

R5nQ/5p1b/4p1q1/3p4/2p5/1p6/BP1p2r1/k2K4

1. Vxb3+! Kb1 2. Ba2+ Ka1 3. Vxc4+ Kb1 4. Ba2+ Ka1 5. Vxd5+ Kb1 6. Ba2+ Ka1
7. Vxe6+ Kb1 8. Ba2+ Ka1 9. Vxf7+ Kb1 10. Ba2+ Ka1 11. Vxg8+ Kb1 12. Ba2+ Ka1

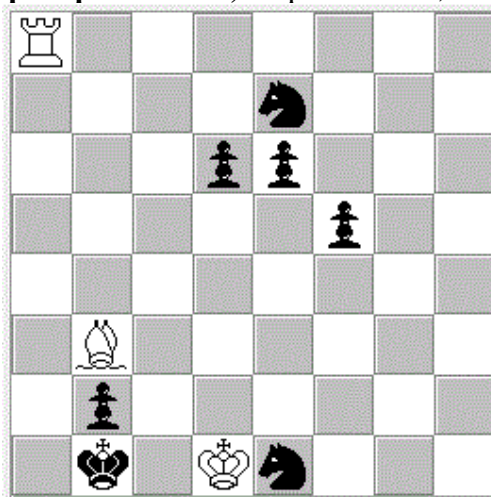


13. Ve6+! Kb1 14. Ra1+! Kxa1 15. Qa8+ Kxb2 16. Qa2+ Kc3 17. Qc4+ Kb2 18. Qb3+ Ka1
19. Qa2# (model)

Замысел этой задачи - “мельница” помогает вызволить белого ферзя для замены ладьи. Жаль, без тихих ходов...

Если не гнаться за числом “мельничных” ходов, то возможна такая, довольно тонкая гравюра №3-

№3 Григорий Попов, SuperProblem, 23/11/2024



#8 3+7
R7/4n3/3pp3/5p2/8/1B6/1p6/1k1Kn3

Белому слону надо как-то попасть на диагональ b1-h7.

Если бы не было пешки d6, всё решалось бы в 5 ходов после – 1. Вхе6! цугцванг.

Сейчас же, при пешке d6 -1. Вхе6?? d5! даже ничья!

1. Ва2+? Ка1 2. Вхе6+ Кb1 3. Вb3/Вс4 d5! – ведёт к мату только в 10 ходов.

1. Вc4? не ведёт к цугцвангу, так как кроме 1. ... d5?, есть 1. ... e5!

Надо как-то вынудить 1. ... d5. И есть такой ход с 6-ти ходовой угрозой!

1. Ra4!(2. Кхе1 Sd5 3. Kd2 Se3 4. Ва2+ Ка1 5. Вc4+ Кb1 6. Bd3+ Sc2 7. Вxc2#) **d5!**

Теперь нельзя 2. Кхе1? Кс1! 3. Rc4+? dc4!. Но пешка d5 теперь попадает под “мельницу” -

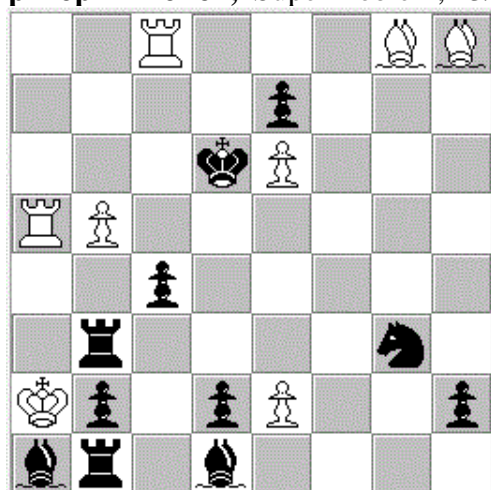
2. Ва2+ Ка1 3. Вxd5+ Кb1 4. Вхе6! zz f4 5. Ва2+ Ка1 6. Bd5+ Кb1 7. Ве4+ Sc2 8. Вxc2#(model)

В угрозе и в решении на поле “с2” гибнут разные кони.

Многие известные темы в шахматной композиции можно выполнять и белыми и чёрными фигурами. Вполне возможна и чёрная “мельница”. “Мельницу” характеризует чередование вскрытых и обычных шахов, а цели могут быть разные. Например, в №1 – пробиться к полю ‘b1’, с последующим Вха2#. В №2 “мельница” расчищает 8-ю горизонталь для ферзя. А в №3 “мельница” ведёт к цугцвангу чёрных. В чёрной “мельнице” цели могут быть уже другие.

В статье [отложенная защита](#) приводятся 3 задачи с чередованием вскрытых и обычных шахов чёрных, что соответствует определению “мельницы”. Действия “мельниц” в тех задачах направлено только для продления решения. В задачах №4 и №5 цели чёрных “мельниц” больше напоминают цели белых “мельниц”. В новой задаче №4 чередование вскрытых и обычных шахов чёрных направлено на уничтожение опасной белой пешки. Это уже вполне “по-мельничному”.

№4 Григорий Попов, SuperProblem, 23/11/2024

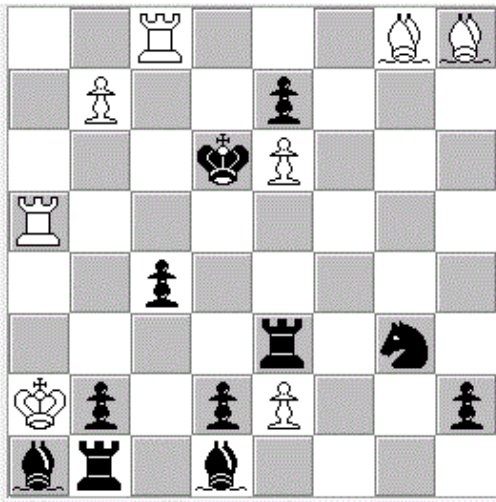


#14 8+11

2R3BB/4p3/3kP3/RP6/2p5/1r4n1/Kp1pP2p/br1b4

Рано 1. Ra6+? Kd5 2. Rd8+ Кс5! – белым мешает своя же пешка b5. От неё надо избавиться –

1. b6!(2. Ве5#) **Re3 2. b7**(3. b8Q#) теперь чёрной ладье надо уничтожить b7 и вернуться на ‘e3’.

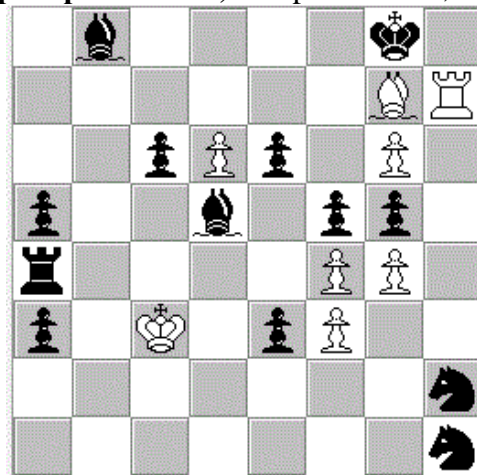


2. ... Bb3+ 3. Ka3 Bd1+ 4. Kb4 Rb3+
 5. Ka4 Rxb7+ 6. Ka3 Rb3+ 7. Ka2 Re3
 Ходы 4. ... Rb3+ 5. ... Rxb7+ 6. ... Rb3+
 7. ... Re3 – работа чёрной “мельницы”.

экономичный мат с участием 4-х линейных фигур.
 Игра чёрных ладейно-слоновых батарей необычна, но вписывается в определение ”мельницы”.

Ещё привычнее смотрится чёрная “мельница”, перемальвающая белые пешки в задаче №5

№5 Григорий Попов, SuperProblem, 23/11/2024



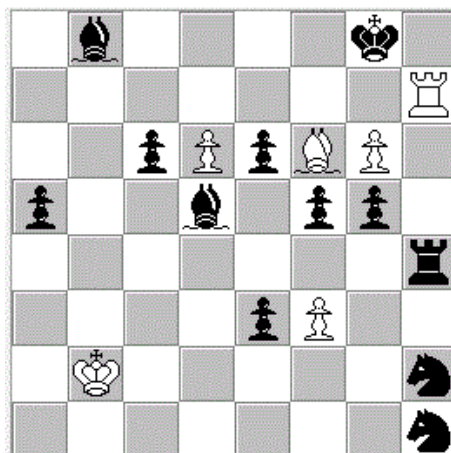
#14

8+13

1b4k1/6BR/2pPp1P1/p2b1pp1/r4PP1/p1K1pP2/7n/7n

В начальной позиции перевод чёрной ладьи на поле ‘h4’ выглядит нереальным – на пути 2 пешки.

1. Bf6!(2. Rh8#) Rc4+ 2. Kb3 Rxf4+(2. ... a4+ 3. Kxa3 #13) 3. Kc2 Rc4+ 4. Kb1 a2+ 5. Kxa2 Rxc4+
 6. Kb2 Rh4!



С помощью чёрной “мельницы” защитительный ход чёрных ... Rh4! оказался возможен!
 7. Rc7(8. Rc8#) Rb4+ 8. Ka3 Rb3+ 9. Ka4 Rb4+ 10. Kxa5 Bxc7+ 11. dxc7 Rb5+
 12. Ka6 Rb6+ 13. Kxb6 Kf8 14. c8Q(R)#(model)



23/11/2024 Григорий Попов