

Занимательная эпопея черного монарха

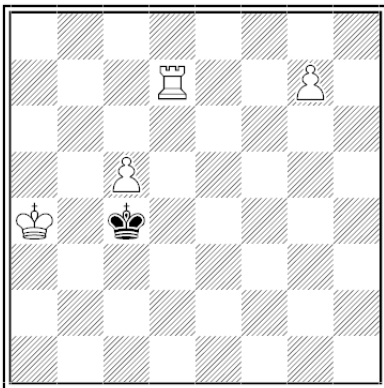
Вашему вниманию предлагается подборка задач на кооперативный мат, где со стороны черных на доске только его величество – король. В основном, – это малофигурные композиции, без мудреных идей и комбинаций, и представляющие, так называемый, легкий жанр. Тем не менее, будет интересно проследить за игрой предводителя черных, который успешно справляется с возложенной на него миссией. Надо заметить, что подобных творений не чурались и маститые авторы, а некоторые, из них, возвращались к этой теме неоднократно.

Данная заметка не претендует на исчерпывающую информацию касемо задач подобного типа. Были отобраны те композиции, которые показалось мне наиболее интересными. С другой стороны, невозможно объять необъятное, и я остановился на том, что в настоящий момент перед вами.

№1

Arthur Havasi

L' Afiere di Re, 1923

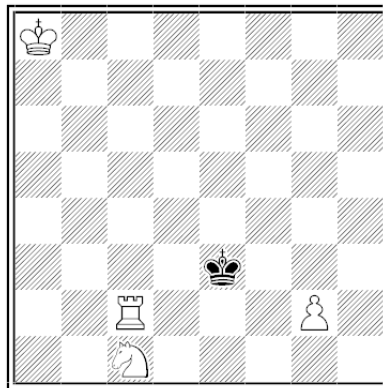


H#2*

№2

William Shinkman

Conspiracy, 1935

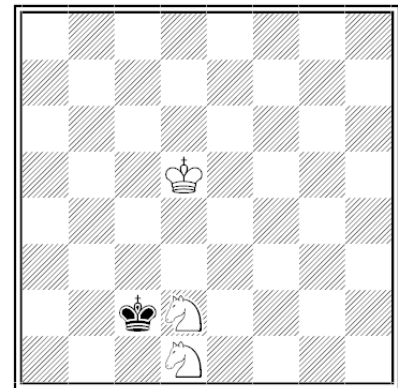


H#4 2 решения

№3

Wilhelm Massmann

Fairy Chess Review, 1947



H#5

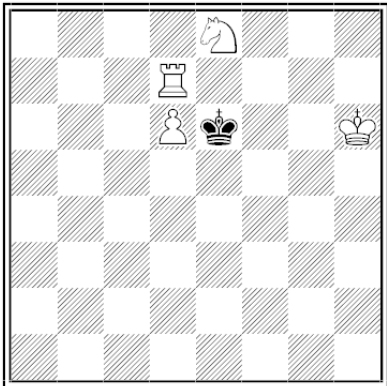
№1 1... g8Q 2.Kc3 Qb3x; 1.Kxc5 g8R 2.Kc4 Rc8x (IM). Суть этой, составленной сто лет назад задачи заключается в превращениях белой пешки. В иллюзорной игре – в ферзя, в действительном решении – в фигуру рангом ниже.

№2 1.Kd4 Rf2 2.Kc3 Se2+ 3.Kb2 Sc3+ 4.Ka1 Ra2x (MM); 1.Kf4 Sb3 2.Kg3 Sd2 3.Kxg2 Sf3+ 4.Kh1 Rh2x (MM). Данная композиция запоминается двукратным перекрытием линии белым скакуном, и точными эхо-хамелеонными матами на противоположных краях доски.

№3 1.Kc1 Ke4 2.Kc2 Kf3 3.Kd3 Kg2 4.Ke2 Sc3+ 5.Ke1 Sf3x (IM). В этом аристократическом квартете черный король начинает игру с темпохода, который необходим ему, чтобы добраться до нужной клетки.

№4

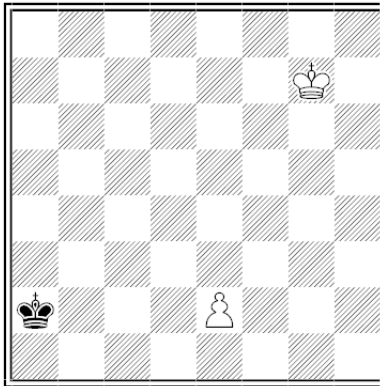
Helmer Ternblad
Eskilstuna Kuriren, 1948



H#3*

№5

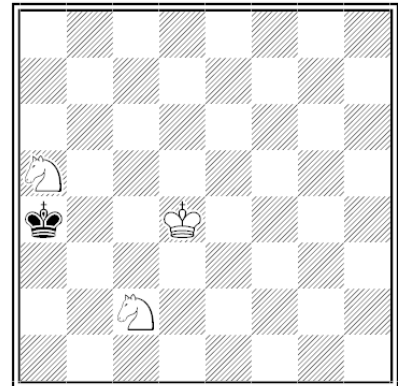
Fadil Abdurahmanovic
Feenschach, 1961



H#6,5

№6

Eugene Albert
Diagramme end figures, 1964
II Prize



H#4

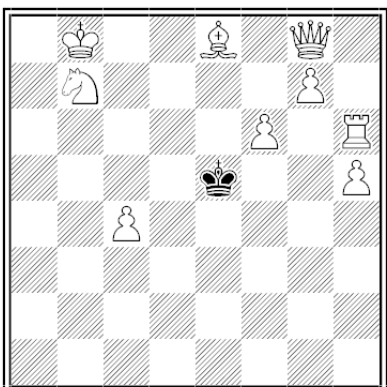
№4 1... Rd8 2.Kf7 d7 3.Kg8 Sd6x (MM); 1.Kxd7 Kg6 2.Kxe8 d7+ 3.Kf8 d8Qx (IM). В первом случае задействованы все белые фигуры. Во втором – самые бойкие из них приносятся в жертву, а финальную точку ставит скромная, превращенная в ферзя, пешка.

№5 1... e4 2.Kb3 e5 3.Kc4 e6 4.Kd5 e7 5.Ke6 Kh7 6.Kf7 Kh6 7.Kg8 e8Qx (IM). Минимальное трио. Черный монарх, на пару с белой пешкой, устроили что-то вроде симбиоз-эксельсиора, дружно устремляясь вверх, к восьмой горизонтали.

№6 1.Kb5 Sb7 2.Ka4 Ke5 3.Kb3 Kb6 4.Ka4 Sc5x (IM). Парадоксальная идея. Король получает мат на том самом поле, где он находился вначале. Но для этого ему понадобилось совершить своеобразный кульбит, в виде двукратного возврата в свою обитель.

№7

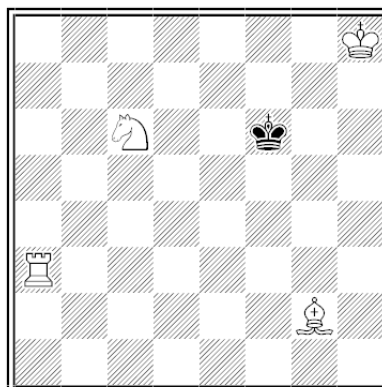
Gyorgy Backci
Schach-Echo, 1971



H#2 b)-Qg8; c)=b)-Rh6;
d)=c)-Be8; e)=d)-Sb7

№8

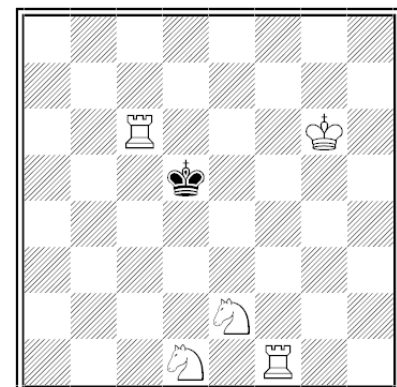
Francisko Salazar
Mat, 1977
Spezprize



H#2 b)Sc6>h3; c)Kh8>h4;
d)Kh8>b6

№9

Zivko Janevski
B. C. M., 1979
IV Prize



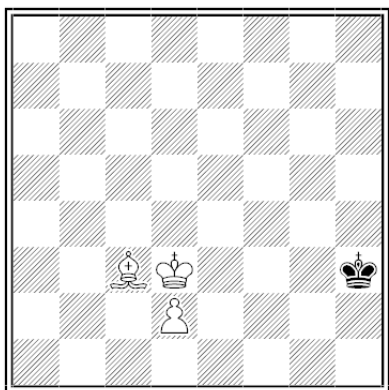
H#2 b)Se2>d2;c)Se2>c4

№7 а) 1.Kf5 Qh7+ 2.Ke6 Qe4x; б) 1.Ke6 f7 2.Ke7 f8Qx; в) 1.Kxf6 g8Q 2.Ke7 Qf7x; д) 1.Ke6 g8Q 2.Kd7 Qc8x; е) 1.Ke6 g8Q 2.Kd6 Qd5x (ММ). Грандиозный сеанс «стриптиза» устроенный белыми, предводителя черных из колеи не выбил, и он уверенно доводит до конца порученное ему дело.

№8 а) 1.Kf7 Bd5+ 2.Kf8 Ra8; б) 1.Kg6 Bf3 2.Kh6 Ra6x (ИМ); в) 1.Kf5 Bd5 2.Kf4 Rf3x; д) 1.Ke6 Bh3+ 2.Kd6 Rd3x. Путем небольших манипуляций на доске, рождаются четыре разнообразных мата одной и той же фигурой, в данном случае – ладьей.

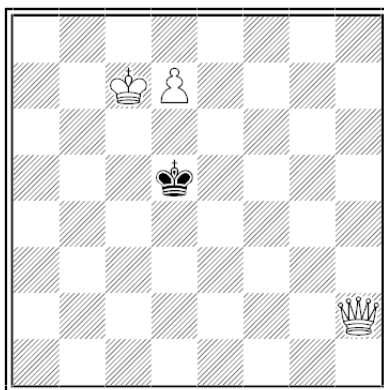
№9 а) 1.Ke4 Scd3+ 2.Ke5 Rf5x; б) 1.Ke5 Rf5+ 2.Kd4 Rd6x; в) 1.Kd4 Rd6+ 2.Ke4 Sd3x. А, это демонстрация спаренного цикла ходов по формуле аА-бВ – бВ-сС – сС-аА. Довольно сложный замысел выполнен в форме аристократа.

№10
Zdravko Maslar
Feenschach, 1982



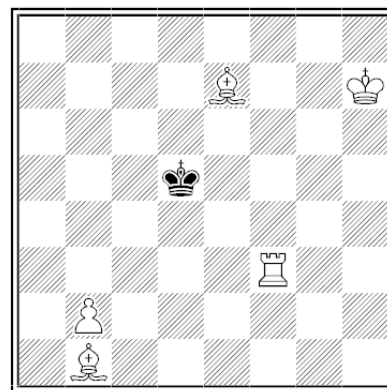
Н#7

№11
Aurel Karpati
Feenschach, 1982
II-III Prize



Н#2 б)Kc7>f7; в)Kc7>g7;
д)Qh2>h6

№12
Christer Jonsson
19TT Mat, 1990
II Prize



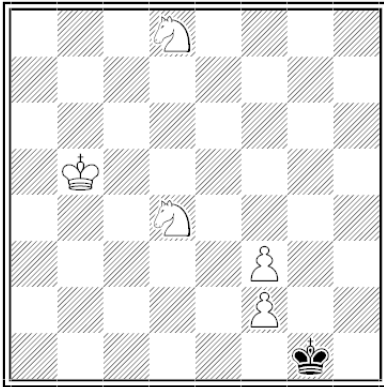
Н#2 4 решения

№10 1.Kg4 Kc2 2.Kf5 d4 3.Ke6 d5 4.Kd7 d6 5.Kc6 d7 6.Kb5 d8Q 7.Ka4 Qa5x. Похоже, перед нами самый продолжительный маршрут черного короля в задачах подобного типа. Но может быть кому-то из читателей известен и более длинный путь к цели...

№11 а) 1.Ke6 Qa2+ 2.Ke7 d8Qx; б) 1.Kc6 d8B 2.Kd7 Qc7x; в) 1.Ke6 d8R 2.Ke7 Qd6x; д) 1.Ke5 Qg5+ 2.Ke6 d8Sx (ИМ). При помощи близнецов реализовано превращение белой пешки в четыре различные фигуры, Данная комбинация известна под названием – Aliumwandlung (AUW).

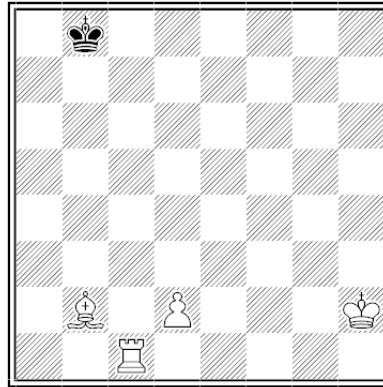
№12 1.Kc4 Rf4+ 2.Kb3 Rb4x (ММ); 1.Ke6 Re3+ 2.Kf7 Bg6x (ММ); 1.Kd4 Rf2 2.Ke3 Bc5x (ММ); 1.Ke5 Rg3 2.Kf4 Bd6x (ММ). Из этой, совершенно открытой позиции, автор выжал четыре правильных мата, причем два, из них, – эхо. И все это, в форме Неймана.

№13
Harald Grubert
Шахматы, 1990
I Prize



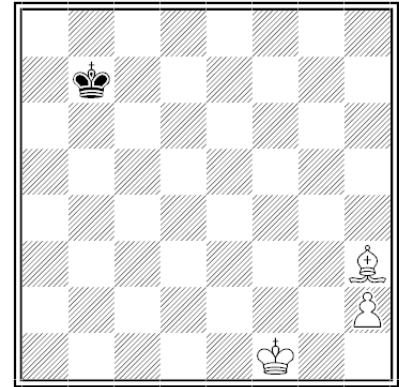
Н#4 b) Sd4>f5

№14
Bernard Ivanov
Phenix. 2004



Н#5

№15
Tode Ilievski
Best Problems, 2009



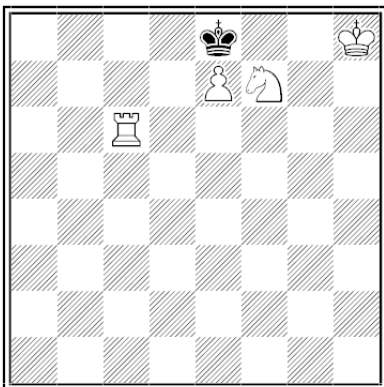
Н#6,5

№13 a) 1.Kf1 S4e6 2.Ke2 Kb4 3.Kd3 Sf4+ 4.Kd4 Sc6x (IM); b) 1.Kg2 f4 2.Kf3 Se6 3.Ke4 f3+ 4.Kd5 Sc7x (IM). Двумя разными дорогами, черный король направляется к центру шахматной доски. В итоге, мы имеем два эхо-хамелеонных идеальных мата, которые, к тому же, зеркальные.

№14 1.Kb7 Rg1 2.Kc6 Bc1 3.Kd5 Rg5+ 4.Ke4 Kg2 5.Kf4 d3x. В этой, слегка загадочной позиции, нашему «экстремалу» необходимо точно в срок встать под удар, оперативно построенной белыми, батареей.

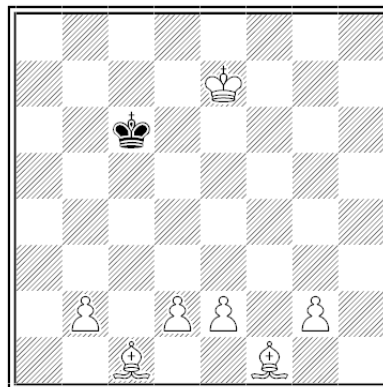
№15 1... Bg2+ 2.Kc7 h4 3.Kd6 h5 4.Ke5 h6 5.Kf4 h7 6.Kg3 h8B 7.Kh2 Be5x (IM). Эксельсиор с предварительным освобождением линии, и превращением в слабую фигуру. Идеальный мат на поле ранее покинутое белой пешкой.

№16
Gyorgy Baksci
Gaudium, 2010



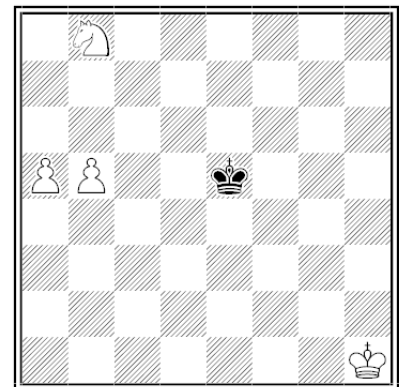
Н#2***

№17
Ladislav Packa
Gaudium. 2015



Н#3 2 решения

№18
Gyorgy Baksci
Variantim, 2018



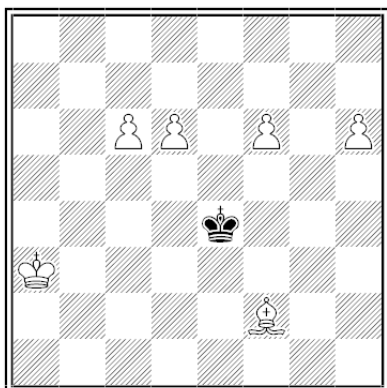
Н#4

№16 1... Rc8+ 2.Kd7 e8Qx; 1... Re6 2.Kxf7 e8Qx; 1... Sd6+ 2.Kd7 e8Qx; 1.Kd7 Rc7+ 2.Ke8 Sd6x (MM). Во всех трех иллюзорных играх матует превращенная в ферзя пешка. В решении она стоит будто прищипленная, а завершает операцию явно скушающий конь.

№17 1.Kc5 Ke6 2.Kd4 e3+ 3.Ke4 d3x (MM); 1.Kb5 Kd6 2.Kc4 d3+ 3.Kd4 e3x (MM). Впечатляет игра дуэта белых пехотинцев. Чередуюсь между собой, они с помощью офицеров-тыловигов уверенно решают все проблемы. В результате, на экране симметричные эхо-хамелеонные маты.

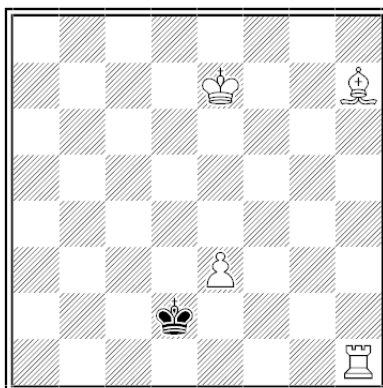
№18 1.Kd6 Sc6 2.Kc7 b6+ 3.Kb7 a6+ 4.Ka8 b7x (MM). Видится превращение в фигуру пешки «а», но – это мираж, поскольку поле «a8» забронировано другим клиентом. Как ни странно, но главным забойщиком, тут, является пешка «b».

№19
Nikolay Akimov
Gaudium, 2020



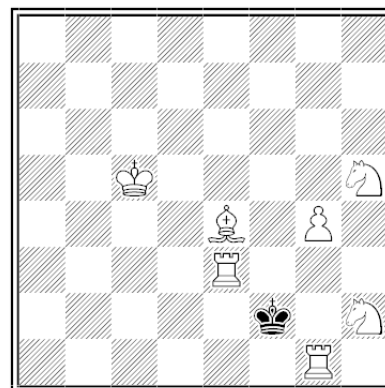
Н#3 4 решения

№20
Stanislav Hudak
Problem Paradise, 2021



Н#3 2 решения

№21
Gennady Chumakov
SuperProblem, 2023



Н#2 2 решения

№19 1.Kd3 d7 2.Kc2 d8Q 3.Kb1 Qd1x; 1.Kf3 c7 2.Kg2 c8Q 3.Kh1 Qh3x (MM); **1.Kf5 f7 2.Kg6 f8Q 3.Kh7 Qg7x; 1.Kd5 c7 2.Kc6 d7 3.Kb7 c8Qx** (MM). Здесь черный монарх не стал мелочиться, и решил изобразить большую «звезду». В этом ему активно помогают превращающиеся в ферзей белые пешки.

№20 1.Ke2 Kf6 2.Kf3 Rh3+ 3.Kg4 Vf5x (IM); **1.Kc3 Kd7 2.Kc4 Bd3+ 3.Kd5 Rh5x** (IM). Бросается в глаза аналогия игры, которая заканчивается нестандартными, и совершенно непохожими друг на друга, идеальными матами.

№21 1.Kxe3 Kc4 2.Kxe4 Re1x (IM); **1.Kxg1 Re1+ 2.Kxh2 Rh1x** (MM). В обоих случаях, наш герой безжалостно уничтожает по две белые фигуры. А, связующим звеном этого действия выступает популярная тема Зилахи. Форма Неймана.

Завершилась эта, можно сказать, столетняя эпопея черного монарха. Не исключено, что после знакомства с его похождениями, у некоторых читателей возникнет желание дополнить эту историю своими работами. Подобный шаг можно только приветствовать. Всем вдохновения и удачи!

Геннадий ЧУМАКОВ
Тверь, декабрь 2023