

«Правило шахматного детства»

Все мы в детстве играли в шахматы. Мы могли не знать многие правила игры, например, взятие на проходе. Но, **ЭТО** правило, знали все! Хотя, в действительности такого правила в шахматах нет!!

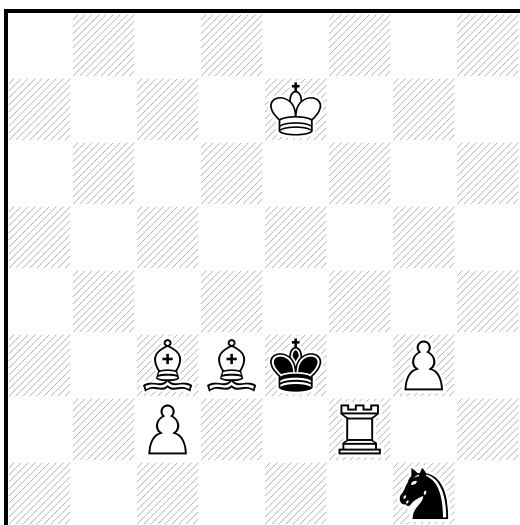
Чтобы решить предложенную задачу-шутку, надо это «правило» вспомнить, а, кто учился в классической шахматной школе – придумать! Другие, устаревшие и ныне не применяющиеся правила из Википедии:

До сих пор среди любителей иногда встречаются попытки следовать старым, давно отменённым либо никогда не применявшимся в официальной практике правилам. Некоторые из них перечислены ниже:

- Если король хотя бы раз был под шахом, рокировка для него становится невозможной.
- Требование произносить вслух «Шах!», «Мат!», «Пат!», «Гардэ!» (последнее — при нападении на ферзя). В настоящее время требования устно обозначать появление той или иной позиции не предъявляется. Попытка сделать ход вопреки шаху или мату рассматривается как ошибка и исправляется.
- Если у фигуры, которую тронул игрок, нет хода по правилам, или если тронутую чужую фигуру или пешку нельзя побить, игрок должен сделать «штрафной ход» королём. Согласно современным правилам, прикосновение к своей фигуре, не имеющей хода, или чужой, которую нельзя взять, не влечёт никаких последствий.
- Пешка при достижении последней горизонтали может превращаться только в фигуру, снятую ранее с доски. Это правило было достаточно широко распространено в прошлом, в Италии оно бытовало до XIX века, но впоследствии применяться перестало: сейчас пешка может быть превращена в любую фигуру, кроме короля.
- Пат означает проигрыш запатованной стороны. Это очень старое правило, унаследованное от [шатранджа](#). Уже несколько веков пат в шахматах приводит к объявлению ничьей.

Vladislav NEFYODOV/Владислав НЕФЁДОВ (Челябинск)

Посвящается И.Агапову на день рождения ☺



♠2 Задача-шутка (6+2)

1... ♘f3 2. ♖e2♠

Эта задача случайно нашлась в залежах архива, буквально вчера. На листке зафиксирована отсылка «Огни Кубани», не путать с «Вина Кубани». Года - нет

и «отсылка» перечёркнуто. Значит, судьба! Пора опубликовать. Повод подходящий – очередной день рождения Игоря Агапова, которому повезло родиться в День Смеха!

Ответ:

«Правило шахматного детства» - король, достигнув противоположного края доски, даёт возможность играющему добавить на исходное поле пешку по той же вертикали. Соответственно, отсюда и решение:

1. ♚f1! (2. ♔d8 + ♖d2#)

1... ♜f3 2. 2. ♚f8 + ♖f2#

С переменной мата на ход коня!

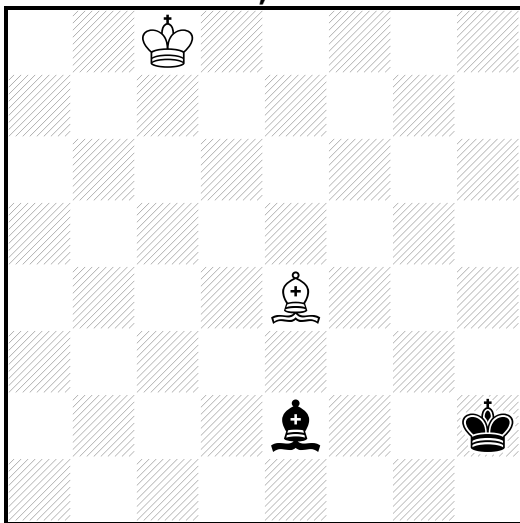
И выдержка из Википедии, начало см. выше:

- Если король достиг последней горизонтали, то на исходном поле соответствующей вертикали ставится новая пешка того же цвета. Варианты правила: пешка ставится на том же ходу; на следующем; на любой клетке второй от игрока горизонтали; на любой, кроме битых полей. Правило совершенно не соотносится с современными.

PS Известно, что устами младенца глаголит истина! В сказочной шахматной композиции (или, всё же, в шахматах, в которые играют баски?!) есть подобная разновидность – **БАСКСКИЕ ШАХМАТЫ**. Отличие одно, появление новой пешки возможно лишь в момент, когда на доске остаётся одинокий король!

Пример:

Sebastien LUCE, feenschach 2020



h≠7

(2+2) C+

Basque

1.Ff3 Fa8 2.Fb7+ Rxb7 3.Rh1(+h7) Rc6 4.h5 Rd5 5.h4 Re4 6.h3 Rf3 7.h2 Rf2‡

PS PS Сейчас подумал. А может, я что забыл? Детство то, давно закончилось! Может мы и играли по правилам басков? Что логично – до голых королей!

Владислав НЕФЁДОВ

Челябинск. 27.03.24 - 01.04.24