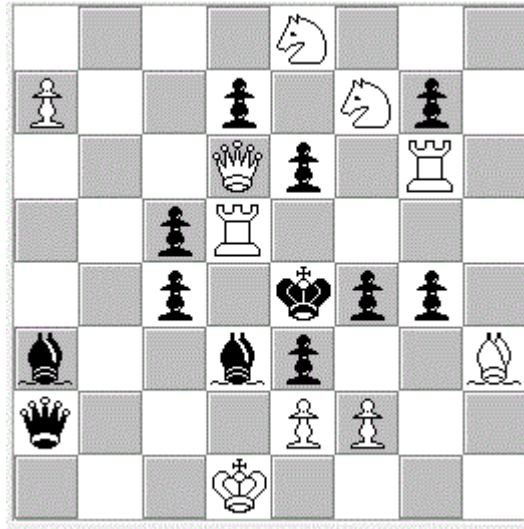


Иван Паскалев

Карл Андреевич Яниш

Кажется, что самая известная задача Карла Яниша это "Железная клетка Тамерлана" /диаграмма № 1/:

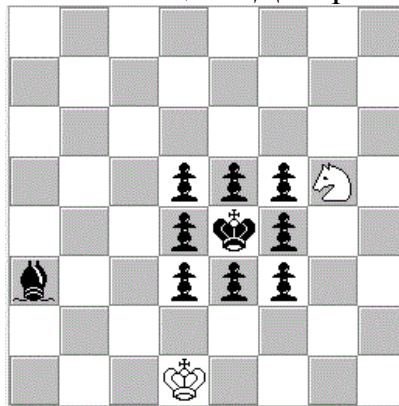
К.Яниш, 1850 г.



Мат в 10 ходов

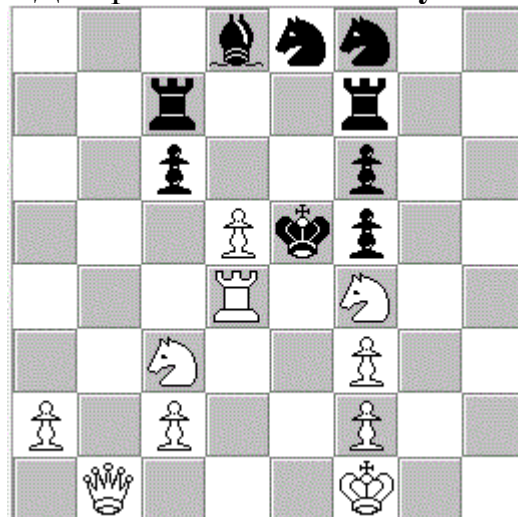
Решение: Конечно, в начальном положении белые сразу могут дать мат 1.Qe5 или 1.Re5, но автор верен исторической правды: Баязид должен погибнуть непременно в клетке: 1.f3+ g:f 2.e:d+ c:d 3.Bf5+ e:f 4.Re6+ d:e 5.Sf6+ g:f 6.Rd4+ c:d 7.a8B+ Qd5 8.B:d5 e:d 9.Qe5+ f:e 10.Sg5#.

Финальная позиция: Диаграмма № 2



Мастер скахографических задач И.С.Шумов посвятил задачу и К.Янишу:

Диаграмма № 3 И.С.Шумов



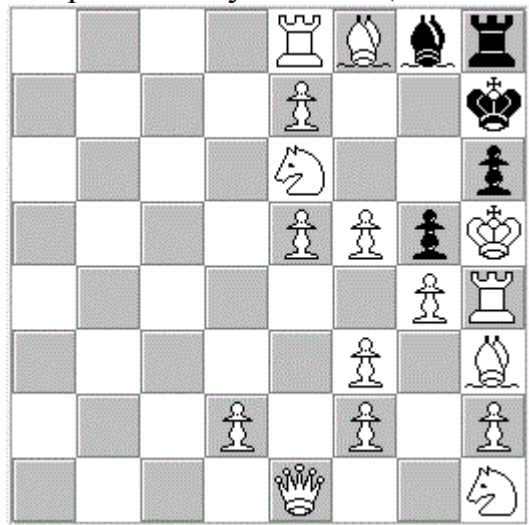
Мат в 3 хода Решение:

1.Qb4 c5 2.Sb5 c:b4 3.Sd3#,2...c:d4 3.Q:d4#,2...c4 3.Qe1#.

И две авторские задачи:

#### Диаграмма № 4

Иван Паскалев, оригинал Буква "Я" (Посвящается К.Янишу)



Мат в 1 ход

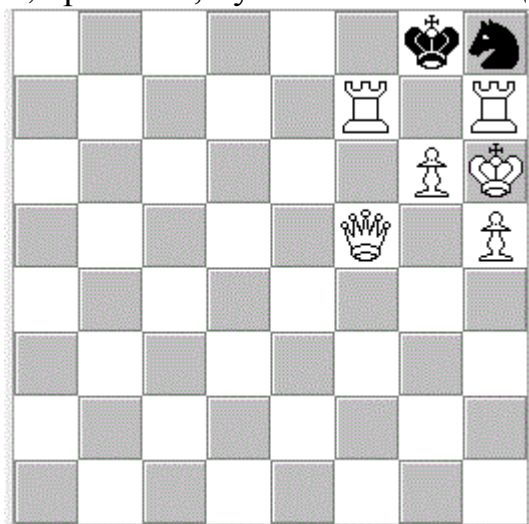
Решение: Нельзя 1...Vf7#, последними играли черные: g7-g5.

Не возможно f:g5 и g:h6, потому что белых фигур 16, т.е., нет взятия белых фигур на g5 или на h6. Следовательно, ход белых и мат в 1 ход:

0...g7-g5 1.f:g6 (en passant) взятие на проходе мат.

#### Диаграмма № 5

Иван Паскалев, оригинал, Буква "я": /Посвящается К.Янишу/



Мат в 1 ход

Решение:

Ложные следы: 1.Qc8#?, 1.Rf8#?, 1.Rfg7#?, 1.Rhg7#?, но последними играли белые и сейчас: 0...S:f7+ 1.Q:f7# и 0...S:g6 1.Q:g6#(Rfg7#).

И наконец слова Чигорина: "В шахматном мире не так много имен, пользующихся столь широкой и заслуженной известностью, как имя соотечественника нашего Карла Андреевича Яниша..."