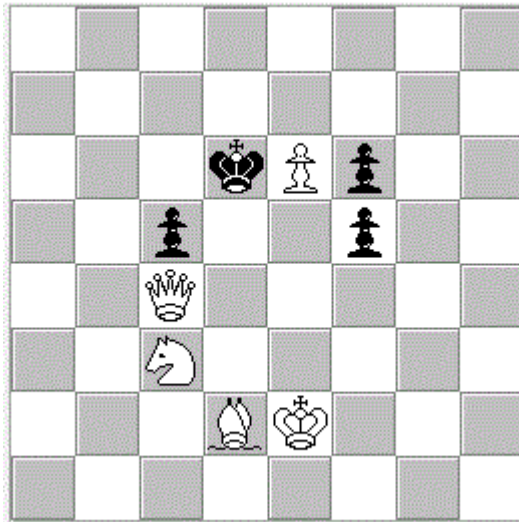


Космические темы.

Диаграмма № 1

арх.Владимир Рангелов, 1957 г. "Шахматна мисъл"

White: Ke2,Qc4,Bd2,Sc3,p.e6/5/. Black: Kd6,pp.c5,f5,f6/4/.



Мат в 3 хода

Решение:

1.Qb5! (угроза 2.Qd7 Ke5 3.Qd5#,)

Если **1...К:е6 2. Qe8+! Kd6 3.Bf4#**, **1...Ke5 2.Qc6!**

Задача посвящена запуску первого искусственного спутника Земли: 4.10.1957 г.

Вот что вспоминает автор в своей книге "Избранные задачи":

"Великим событием нашего времени был запуск первого искусственного спутника Земли. Ехал в легковом автомобиле из Бургаса до София и по радио узнал эту радостную новость. До столицы задача, изображающая букву "С" (спутник) была уже готова".

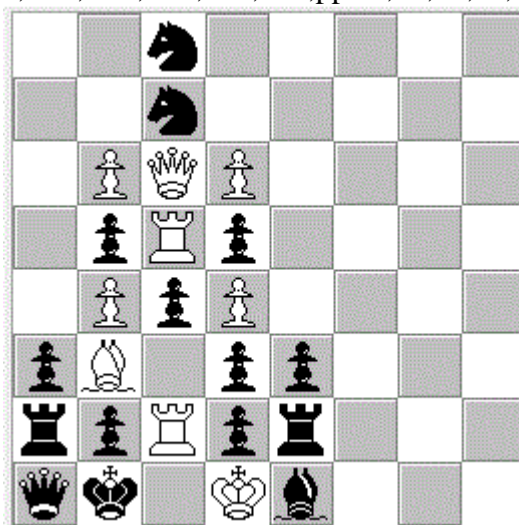
Продолжаем космическую тему.

Диаграмма № 2

А.Кузнецов,А.Ярославцев,1959 г.

White: Kd1,Qc6,Rc2,Rc5,Bb3,pp.b4,b6,d4,d6/9/. 9+15

Black: Kb1,Qa1,Ra2,Re2,Be1,Sc7,Sc8,pp.a3,b2,b5,c4,d2,d3,d5,e3/15/.



Мат в 4 хода

Эта коллективная изобразительная композиция, названная авторами "Звезда КЭЦ", посвящена памяти Константина Эдуардовича Циолковского. Расположение фигур на диаграмме напоминает тело ракеты: на с8 - её острие, внизу слева и справа - стабилизаторы и "ракетная тема" проходит и в решении, символизирующем работу ракетного двигателя:

1.R2:c4! /топливо загружено/.

1...S:d6 2.Rc1+! c:dQ+ 3.R:c1+ b:cQ+ 4.Q:c1# и комментарий для решателей:

"Носовая часть ракеты оплавилась, топливо израсходовано, шахматный космический корабль находится в полете".

Примечание. Позиция, конечно, нелегальная.

Может кто сможет осуществить идею в легальной форме?

Космическая наука далеко шагнула вперед.

Интересно, как будут отражены новые идеи с помощью шахматных фигур?!

Болгария г. Стара Загора, 6000 ул. "Цар Иван Шишман" №109 ап.24, Б

Иван Паскалев 21 марта 2021