

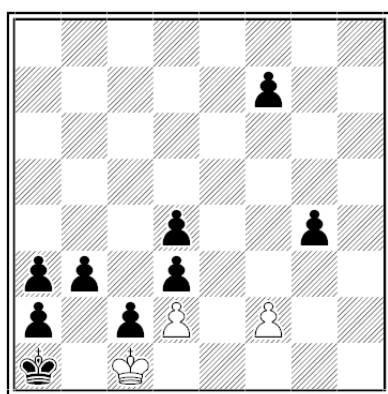
РЕПОРТАЖ

с королевско-пешечного шоу

Сегодня поговорим о задачах на кооперативный мат, за которыми прочно закрепилось ироничное название – «Детский сад». Так в нашем кругу окрестили композиции, где с обеих сторон задействованы лишь короли и пешки. И хотя, в этой области сделано, уже, много чего, новые опусы рождаются и поныне. «Так что, двери «детского сада» открыты для всех, желающих попробовать свои силы в настоящем деле». А, если серьезно, то почему бы и не выступить в новом амплу. Любое творчество предполагает свежие идеи, и кто знает, может в ваших руках этот незатейливый материал заиграет новыми красками. К тому же, не следует забывать и о максимальной продолжительности решения. На сегодняшний день этот показатель составляет ни много, ни мало – двадцать с половиной ходов. Что и говорить – весомое достижение, превзойти которое, несомненно, потребует определенных усилий. Как верно и то, что тот, кто поднимет планку этого своеобразного рекорда, будет достоин всяческого уважения.

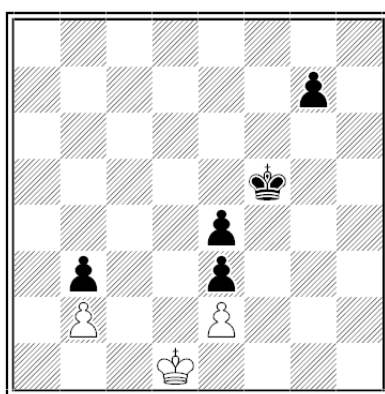
Ниже прилагается ряд сочинений на данную тему. Надеюсь, что после ознакомления с ними, число поклонников «Детского сада» увеличится, и мы увидим продолжение этого королевско-пешечного шоу.

№1
Julius Neukomm
Deutsche Schachblatter,
1928



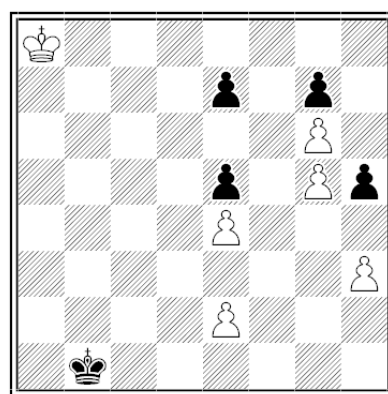
Н#8

№2
Odon Nagy
Magyar Sakkvilag, 1946
Honourable Mention



Н#12

№3
E.W. Bennett
Fairy Chess Review, 1947



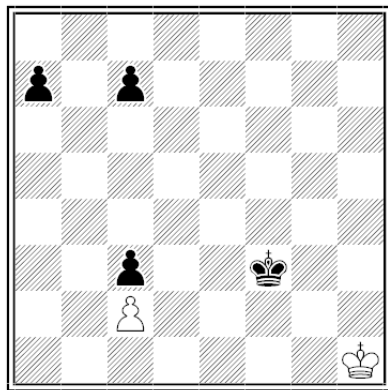
Н#8

№1 1.f5 f3 2.f4 fxg4 3.f3 g5 4.f2 g6 5.f1S g7 6.Sxd2 Kxd2 7.Kb1 g8Q 8.a1R Qb3x. Быстрый черный и медленный белый эксельсиоры по соседствующим вертикалям. Трудно себе представить, что финальная точка будет поставлена на клетке «b3».

№2 1.g5 Ke1 2.g4 Kf1 3.g3 Kg1 4.g2 Kh2 5.g1S Kg2 6.Sf3 exf3 7.e2 f4 8.Kg4 f5 9.e1R f6 10.Rh1 f7 11.Rh5 f8Q 12.Kh4 Qf4x. Совершив эксельсиор, черная фигура помогает запустить его и белым. Этот несложный прием довольно часто встречается в подобных задачах.

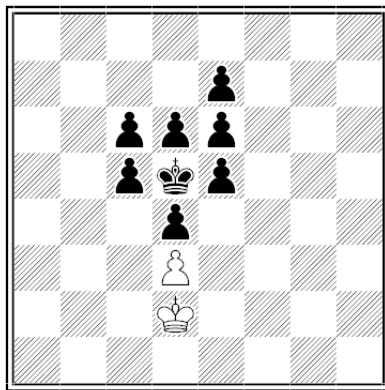
№3 1.Кс2 е3 2.Kd3 Kb7 3.Кхе4 Кс6 4.Kf5 Kd5 5.Kxg6 Ke4 6.e6 Kf3 7.Kf5 h4 8.g6 e4x (MM). Стороны обходятся без каких-либо перевоплощений, а мат ставится пешкой с поля, которое ранее занимала ее подруга.

№4
Bernhard Hegermann
Schachmatt, 1948



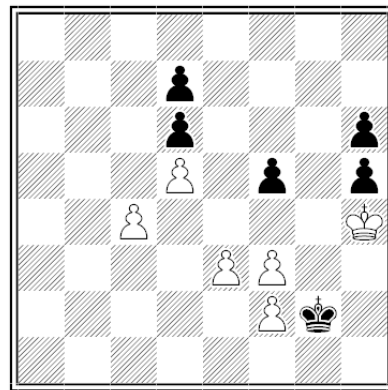
Н#11

№5
Thomas R.Dawson
Fairy Chess Review, 1949



Н#4

№6
Bernhard Hegermann
Fairy Chess Review, 1949



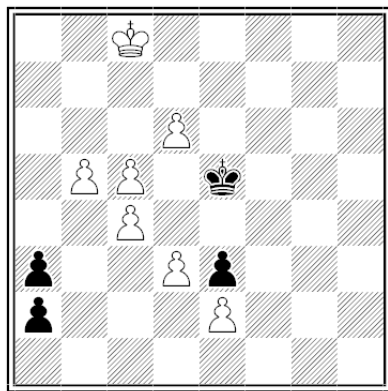
Н#5*

№4 1.a5 Kh2 2.a4 Kh3 3.a3 Kh4 4.a2 Kg5 5.a1S Kf6 6.Sb3 cxb3 7.Ke4 b4 8.Kd5 b5 9.Kd6 b6 10.Kd7 bxc7+ 11.Ke8 c8Qx (MM). Работал в этом направлении и обладатель «вечного» рекорда (Н#28). Его задача содержит обоюдный эксельсиор и синхронное движение пар – пешка-король, с переменной цвета.

№5 1.e4 Кс2 2.e5 Kb3 3.c4+ Kb4 4.e6 dxc4x (IM). В этой, почти полностью симметричной позиции, происходит спуск вереницы черных пешек по вертикали, а их предводитель получает мат, не покидая своего уютного места.

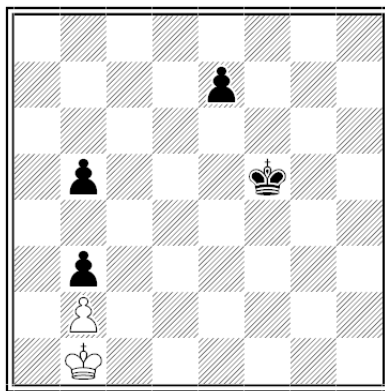
№6 1... f4 2.Kf3 Kh3 3.h4 Kh2 4.Kg4 Kg2 5.h5 f3x (MM): 1.Kxf3 c5 2.Ke4 c6 3.Kxd5 cxd7 4.Ke5 d8Q 5.d5 Qe7x (MM). А, это уже творение другого масштаба. В иллюзорной игре отличается скромная пешка «f2». В решении – превращенная в ферзя, пешка «с».

№7
Aurel Karhati
Probleemblad, 1957
I Prize



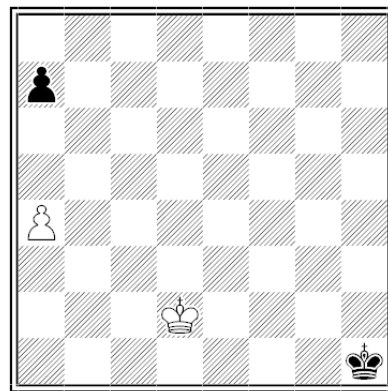
Н#3 b)Ke5>a5;
c)=b)Kc8>f1; d)=c)Ka5>d4

№8
Endre Szentai
Feenschach, 1961



Н#11

№9
Jeno Ban
Frankfurter Notizen, 1966



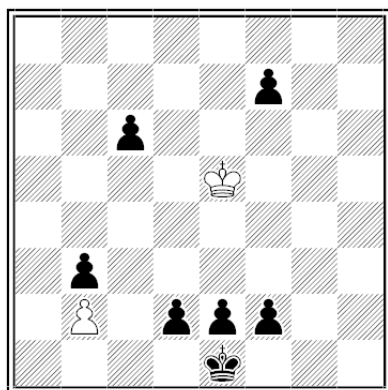
Н#8,5

№7 a)1.a1R d7 2.Rf1 d8Q 3.Rf5 Qd6x; b)1.a1Q d7 2.Qd1 d8S 3.Qa4 Sc6x (MM); c)1.a1B d7 2.Bc3 d8R 3.Bb4 Ra8x; d)1.a1S d7 2.Sb3 d8B 3.Sxc5 Bf6x (MM). С помощью близнецов автор реализовал самый сложный замысел – взаимный AUW. Великолепное достижение!

№8 1.e5 Kc1 2.e4 Kd2 3.e3 Kc3 4.e2 Kxb3 5.e1B Ka3 6.Ba5 b4 7.Ke4 bxa5 8.Kd3 a6 9.Kc2 a7 10.Kb1 a8Q 11.Ka1 Qh1x (MM). Превращенный слон черных помогает белому пешотинцу перебраться на важнейшую магистраль.

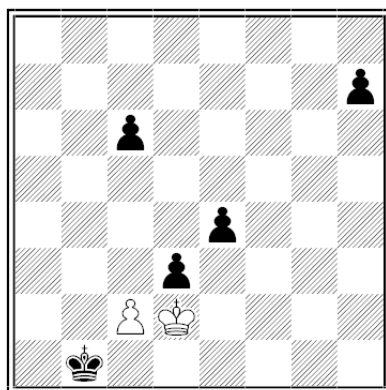
№9 1... Kc3 2.Kg2 Kb4 3.a5+ Kxa5 4.Kf3 Kb4 5.Ke4 a5 6.Kd5 a6 7.Kc6 a7 8.Kb7 Kc5 9.Ka6 a8Qx (MM).. Здесь, все до предела просто – в нужный момент черная пешка стремительным броском приносит себя в жертву.

№10
Harold Lommer
Stella Polaris, 1968



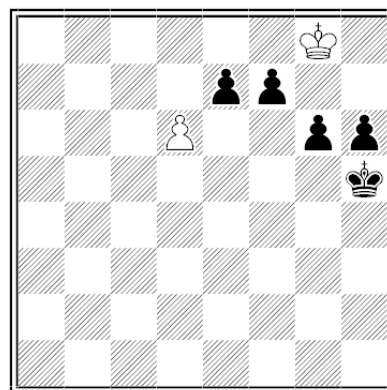
H#8

№11
Martin Hoffmann
Die Schwalbe, 1988



H#7

№12
Krzysztof Drazkowski
Wola Gulowska, 1992
2nd Commendation



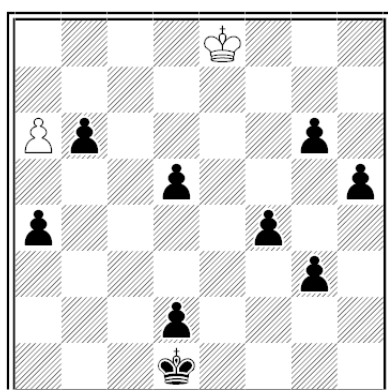
H#3*

№10 1.d1S Ke4 2.Sc3 bxc3 3.b2 c4 4.b1R c5 5.Rb6 cxb6 6.f1R b7 7.Kf2 b8Q 8.e1B Dh2x (MM). Перед вами произведение известного английского этюдиста. В нем он представил смешанный AUW, с довеском в виде черной ладьи.

№11 1.h5 cxd3 2.h4 d4 3.h3 d5 4.h2 dxc6 5.h1Q c7 6.Qh8 c8Q 7.Qa1 Qc2x. Вначале, каждый из союзников совершает хорошо знакомый нам эксельсиор. А далее, как говорится – дело техники.

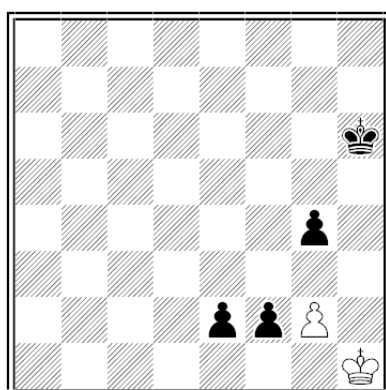
№12 1... dxe7 2.g5 e8Q 3.Kg6 Qxf7x; 1.Kg5! d7 2.h5 d8S 3.Kh6 Sxf7x (MM). Одна из редких «детсадовских» трехходовок. Маты с одного поля разными превращенными фигурами.

№13
Albert Grigorjan
Best Problems, 2002



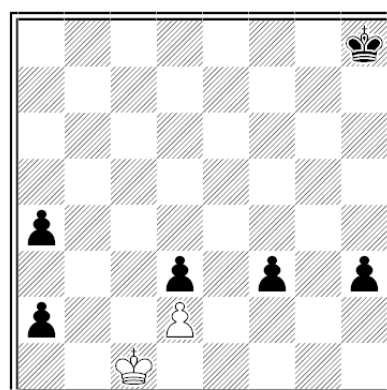
H#4 b)a6>h6

№14
Luigi Vitale
Rolf Wiehagen
Best Problems, 2002



H#6

№15
Jozef Lozek
Antonio Carofalo
Best Problems, 2003



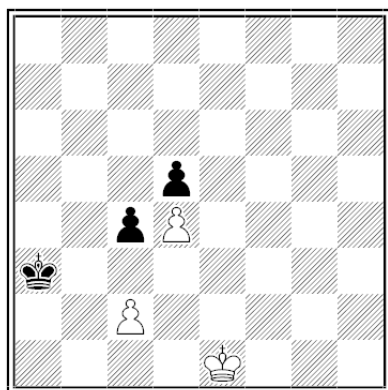
H#8

№13 1.g2 a7 2.g1Q a8Q 3.Qc5 Qa6 4.Qc2 Qf1x (MM); b)1.f3 h7 2.f2 h8Q 3.f1B Qb2 4.Be2 Qb1x (MM). Двукратное превращение белой пешки в ферзя, а двух черных – в ферзя и слона. Разно-фланговые зхо-маты.

№14 1.f1Q+ Kh2 2.Qc1 Kg3 3.e1B+ Kxg4 4.Bh4 Kf5 5.Kh5 g3 6.Qh6 g4x (IM). В финале новоявленные фигуры черных служат эполетами у своего короля. Темпо-ход белой пешки.

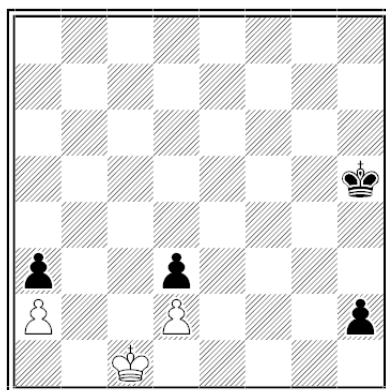
№15 1.f2 Kb2 3.f1S Ka3 3.Se3 dxe3 4.a1B e4 5.Bf6 e5 6.h2 exf6 7.h1R f7 8.Rh7 f8Qx (MM). Еще один смешанный AUW. Первая фигура-превращенка помогает стартовать эксельсиору белой пешки, вторая – выступает в роли стрелочника, третья – предназначена для блокирования.

№16
Krzysztof Drazkowski
Mystetski shakhy, 2005



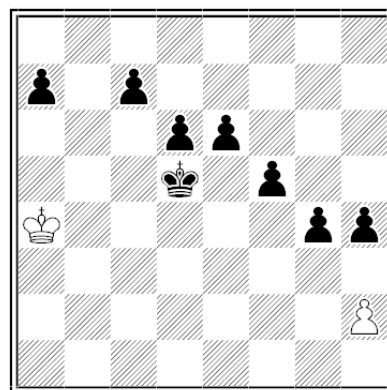
H#8,5

№17
Milomir Babic
Gaudium, 2015



H#9

№18
Reinhardt Fiebig
Gaudium, 2018



H#5 b)Kd5>f6

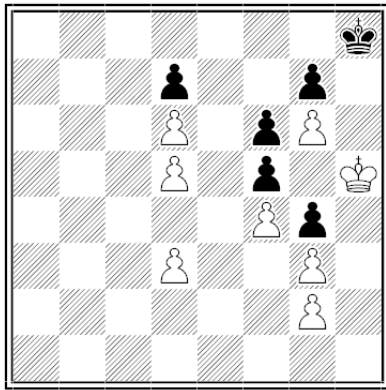
№16 1... Kd2 2.c3+ Kxc3 3.Ka4 Kd2 4.Kb5 c4+ 5.Kc6 c5 6.Kd7 c6+ 7.Ke6 c7 8.Kf5 c8Q+ 9.Ke4 Qg4x (IM). В то время, как белая пешка прямым курсом направляется в ферзи, черный король зигзагами направляется к центру доски, где ему оформляется идеальный мат.

№17 1.h1B Kb1! 2.Bd5 Ka1! 3.Bb3 axb3 4.Kg4 b4 5.Kf3 b5 6.Ke2 b6 7.Kxd2 b7 8.Kc1 b8Q 9.d2 Qb1x. Неординарный замысел! Впечатляет парадоксальная игра белого короля.

#18 a)1.g3 hxg3 2.f4 gxf4 3.e5 fxe5 4.Kc6 exd6 5.Kb7 dxc7 6.Ka8 c8Qx (MM);
b)1.Kg7 h3 2.Kh8 hxg4 3.h3 gxf5 4.h2 f6 5.h1R f7 6.Rh7 f8Ox (MM).

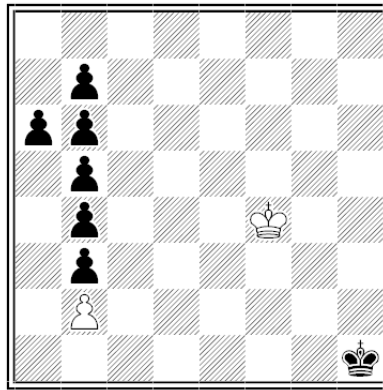
В первом случае, жертвуется куча черных пешек: во втором – уничтожается лишь пара, из них. Маты в разных углах доски.

№19
Sebastien Luce
SuperProblem, 2021 TT-249
2 Place



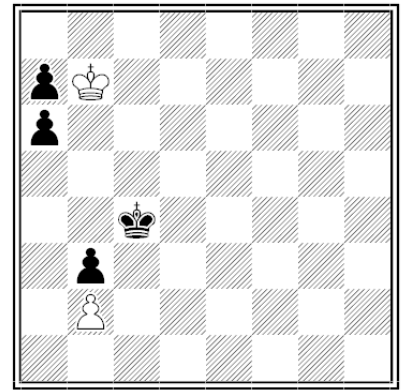
Н#20,5

№20
Mirko Degenkolbe
Gaudium, 2022



Н#8,5

№21
Eduard Zarubin
Vladimir Shumarin
7th Chess Notes, 2023
Commendation



Н#7 b)Kb7>c6

№19 1... Kh4 2.Kg8 Kh5 3.Kf8 Kh4 4.Ke8 Kh5 5.Kd8 Kh4 6.Kc8 Kh5 7.Kb7 Kh4 8.Kb6 Kh5 9.Kc5 Kh4 10.Kd4 Kh5 11.Ke3 Kh4 12.Kf2 Kh5 13.Kxg3 d4 14.Kxf4 Kh4 15.g3 Kh3 16.Kg5 Kxg3 17.f4+ Kh3 18.f5 g4 19.Kf6 Kh4 20.f3 Kh5 21.f2 g5x (MM). Автор смастерил долгоиграющую вещицу, в которой игра протекает без превращения пешек. По-настоящему белые приступают к делу, только после двенадцатого хода. В конце концов, их монарх возвращается в свой номер, а матует „дождавшаяся своего часа, пешка «g2».

Тут, следует заметить, что существует «Детский сад» и с большим количеством ходов – R.Kassai, Н#22. И, все бы ничего, но задача имеет органичную дуаль на матующем ходу – 22... a8Q/Rx.

№20 1... Ke5 2.Kg2 Kd6 3.Kf3 Kc7 4.Ke4 Kxb6 5.Kd5 Ka5 6.Kc6 Kxb4 7.Kb6 Kxb3 8.Ka5 Ka3 9.b6 b4x (IM). Чтобы попасть в намеченный пункт, белому королю пришлось сделать лазейку в частоколе пешек, которой затем воспользуется и его черный единомышленник.

№21 а)1.a5 Ka6 2.a4 Ka5 3.a3 Ka4 4.Kc5 Kxb3 5.Kb5 Kc3 6.Ka4 Kc4 7.a5 b3x (IM);
b)1.Kb4 Kd5 2.Ka5 Kc4 3.Kb6 Kxb3 4.a5 Kc4 5.a4 b3 6.Ka5 Kc5 7.a6 b4x (IM). И в заключение, подарок-миниатюра от нашего дуэта, который представил народу два идеальных эхо-хамелеонных мата.

Геннадий Чумаков
Тверь, февраль 2024