

***Й. Моравец.* Как получается шахматная задача?**

Я хочу показать трёхходовку из моего собственного творчества, как, вероятно, создается задача и как она улучшается до конечной формы, в которой она представляется автором решателю. Я предполагаю, что у читателя имеются базовые знания о чистоте и экономичности, дуалях, побочных решениях и т. д.

Наше старое поколение понимало построение задачи лучше, чем нынешнее поколение. Оно было воспитано Ю.Поспишилом в конце прошлого века. С тех пор мнения о задачах сильно различались, и трудно избежать упреков в интерпретации таких тонких понятий и столь сложного сочетания их, как они есть в задаче.

Различные школы также имеют разные вкусы и методы, чтобы идти к цели. Тем не менее, есть некоторые общие практики, с которыми начинающий проблемист должен ознакомиться, чтобы избежать ненужных падений, прежде чем он сможет самостоятельно встать на ноги.

В качестве примера того, как техника подчиняется вкусу, я не использую белые пешки, если они не являются отражением принципа экономичности, для намеченного мною конкретного набора фигур, (см. диагр. V). Таким образом, мы используем только черный материал для других вспомогательных задач.

Скажу несколько слов о соответствии, организации и редакции в трёхходовке.

После первого хода, который мы оставляем в стороне, между игрой черных и белых возникает некоторая взаимосвязь. Не так, чтобы за белых всегда была новая неожиданность для каждой попытки освобождения черных от угрозы. Такое строго однозначное соответствие вряд ли существует. Мы даже не просим, чтобы у белых всегда был только один путь, ведущий к игре, и при этом даже не настаиваем на предписанном максимуме ходов в каждом варианте.

Чрезмерные ограничения будут наносить ущерб идейным играм, ослабляя их эстетический эффект. Они должны выделяться из содержания не только минимумом фигур для достижения мата, чистыми от дуалей, и не содержащими ни одного короткого варианта.

Только во второстепенных вариантах допустимы более короткие, чем в условии, маты, а также дуали, если их невозможно устранить.

Организация взаимодействия белых и черных не будет задавать ритм в нашем случае. Центральным вариантом будет угроза: она охватывает все ситуации, которые черные встречают своим первым ходом. Она дает общее решение, обычно начинающееся со второго хода.

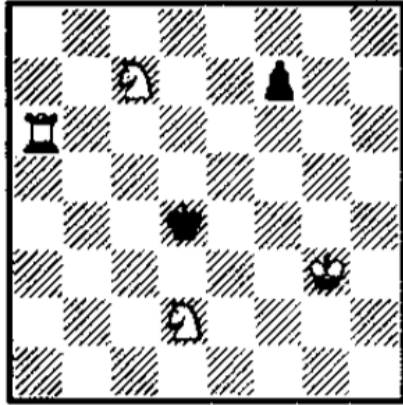
Избранные черными защиты выражаются вариантами А,В,С, и т.д., также и на втором ходу. Так что дуаль - это вмешательство игры одного варианта в компетенцию другого.

Мы тщательно отбираем угрозу и тщательно ее разрабатываем. Она может быть нечистой, но пусть у нее будут другие черты чистых вариантов. Использование двух угроз или двухходовой (т.е. короткой) угрозы хотя и упрощает для композитора конструирование задачи и поиск первого хода, но не может удовлетворить решателей.

Обычно мы рассматриваем возможное вступление сразу после первой грубой организации вариантов, задерживая работу. Мы часто обращаемся к нему или начинаем снова и снова. Это не наносит вреда, а позволяет глубже проникнуть в суть работы.

В конце концов, творчество - это поиск того, существует ли вещь, наиболее близкая к определенному идеалу. К сожалению, иногда её не существует, учитывая правила. Иногда, однако, причина этого внутри нас - ну, посмотрим!

I



A. 1-f6 2 Ld6+ Kpe5 3 Ld5# B.1-f5 2 Kb3 Kpe5 3 Ke6#.

Обе эти игры имеют одинаковое количество ходов. Их матами являются короткие фронтальные маты, в которых чрезвычайно экономично, что черная пешка стоит на 6-м, а во втором случае – на 5-м ряду. Поэтому существует интересная аналогия между вариантами А и В, и она может быть мотивом для трехходовки.

В позиции I. нет уже дальнейшего перспективного содержания, поэтому нужно поставить на доску дополнительные черные фигуры так, чтобы взаимопомощь обеих сторон превратилась во взаимную борьбу, при этом, чтобы сопротивление черных от мата, как и во всех трехходовках, было бы, в конце концов, преодолимо. Возможно, вам удастся ретроградно предпослать белым и хороший первый ход.

У нас обычным минимальным требованием считается три чистых экономичных мата, в исключительных случаях два. Поэтому мы попытаемся изменить диаграмму I, чтобы наша пара А и А и В добавили новые чистые игры.

Произведём небольшую перестановку фигур (см. диагр. II.). Обратите внимание, что в А и В Kf4 играет ту же роль, что и Kc7. Ферзь взял на себя роль короля. Только он может быть неэкономичным. Здесь, после некоторого хода черных, мы могли бы сыграть в третью чистую игру М, например: М. 2.Фd3 + Kpc5

3. Фе3#, имея, таким образом, диагональный мат. Если пешка уже стоит на f6, у нас наверняка есть чистый С-мат, но об этом ниже.

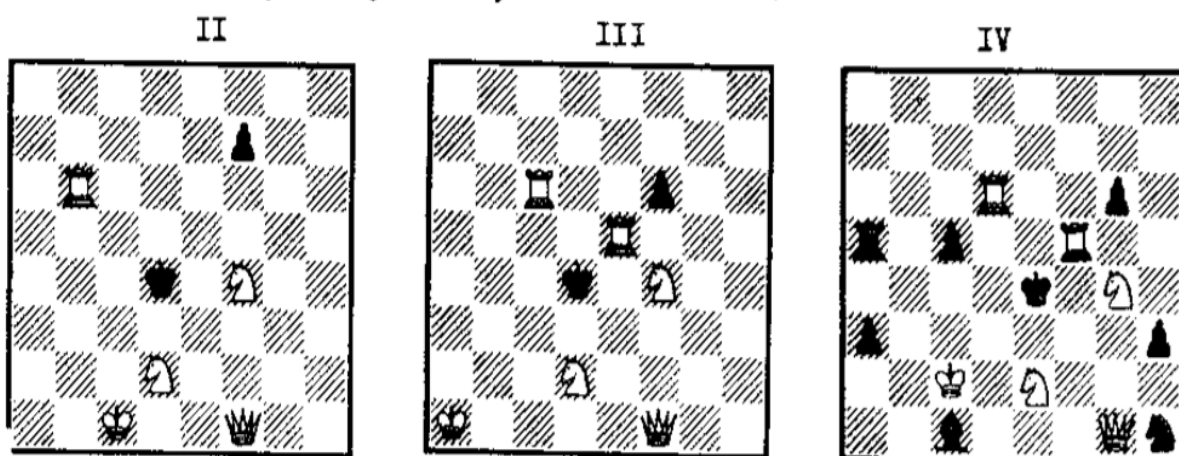


Диаграмма III. Здесь мы исключаем вариант М. (невозможно соединить все четыре из них). С снова фронтальный и подходит нам в тройку:

С. 1- Т (С) - читать: ход, за которым следует вариант С - 2.Ке6 + Кре5 3 Фb5#. Т (С) еще не на доске; мы еще не знаем, существует ли угроза или С будет угрозой само. То же самое относится и к ходу Т (А) и варианту А.

Мы предполагаем, что можем найти фигуры для них. Ход Т (В) остается прежним: f6-f5. И позвольте мне быть здесь очень решительным: вариант В. не может быть угрозой, наоборот, f6-f5 направлен против любой угрозы, нарушающей матовую сеть.

Белая ладья e5, «козел отпущения», всегда играет в трех вариантах А, В, С и теперь экономична. Это должно быть цементом задачи. Ограничивает черное величество в пунктах e3, e4, c5, когда они освобождаются по мере движения фигур.

До сих пор король оставался где-то рядом с чистыми матами, чтобы не испортить их и немного поиграть в этом деле. Мы нападём на него позже.

Итак, у нас есть программа: объединить варианты А В С с логикой трехходовки. Эта тема, как мы увидим, может быть разной. Роль белой и черной пешки f6 ясна, образуя строго экономичное ядро задачи.

Мы подходим к необходимым добавлениям черных фигур, задачей которых будет надежная защита определенных точек от нежелательных угроз, а также вмешательство в выбранную угрозу и разрешение вариантов. При необходимости они должны мешать и ограничивать работу своих фигур или иным образом обслуживать весь комплекс.

На диаграмме IV. мы лишь частично уменьшили свободу белых. Мы строим планы на угрозу А с небольшим сдвигом в сторону экономичного ядра задачи. Король на c2 предотвращает угрозу побега соперника на поле d3.

Экономия черных фигур:

Ладья a5, ограниченная пешками a3 и c5, защищает поле c5 от белого ферзя и, таким образом, избегает варианта С. Если она предотвращает угрозу, отойдя Ла5-а6, она допускает его.

Поэтому поле c5 временно прикрыто, чередуя защиту с атакой в чистых играх. Поэтому это очень важно.

В то же время пешка c5 удаляет дуаль 2 Фd4 +, которая появляется после защиты c5-c4.

Слон c1 покрывает угрозы на полях e3 и f4. Если бы он был на h6, вариант В имел бы дуаль 2.Фe3 +.

Конь h1 удаляет дуальный мат: 2.Кg3 +; он мешает ферзю пойти на поле f2 и в противном случае берёт его.

Пешка h3 избегает шаха 2.Фg2 + и устраняет дуаль в вар. В.

К этому черному материалу мы должны добавить ещё , чтобы устранить дуали в угрозе например, 2 Лf8 (f7, f6) или ФхК в варианте В, не говоря уже о других.

Это плохо, но хуже то, что после взятия ладьи королем (скажем, в каком-то варианте N) у нас нет матового продолжения в три хода. Заглушки из черных фигур не помогут нам, если только мы не сделаем матов нечистыми.

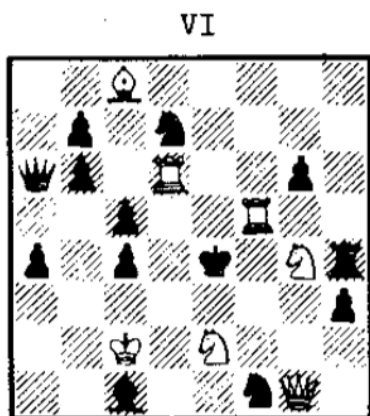
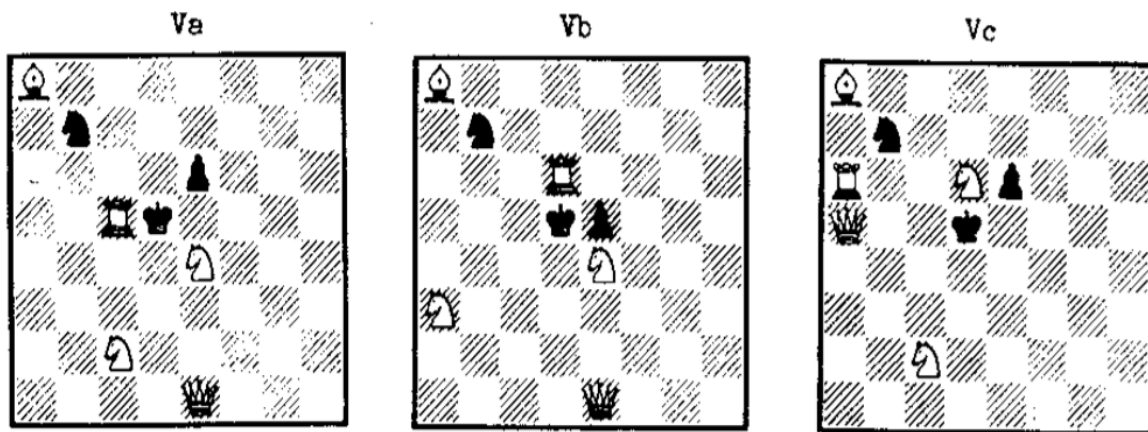
Неразрешимость NN заключается в том, что мы не удаляем ее, даже если мы создаем конструкцию на другой угрозе. Черными исправить не удаётся, и каждый новый белый материал будет неэкономичным! – ?

Мало того! В дополнение к простым чистым и экономичным матам (абсолютные матовые минимумы) у нас также есть относительные минимумы, то есть с предпочтительной взаимосвязью.

Конечные матовые картины могут выглядеть следующим образом (см. Диаграммы Va - Vc ниже):

Где неэкономичность?

Таким образом, мы не ошиблись на подводных камнях N, наоборот: это препятствие привело нас к новой и улучшенной концепции оригинального простого мотива. Тема вырастает в идею, которая очевидна для всех и достойна воплощения. С новой парой фигур, окончательно вовлеченных в экономичный ансамбль, появились не только неожиданные возможности, но и трудности.



На диаграмме VI. мы внезапно устранили нерешаемость, сохраняя угрозу А.

Н. 1- КрхJlf5 2 СхKd7+ Крг5 3. Лd5# (2...Кре4 Фh1#).

Черная ладья на королевском фланге нагружена - пешка будет против 1 - Ке3 + (см. ниже). Если ладья забирает коня, у нас есть продолжение ФхKf1. Мы передали обязанности черной ладьи теперь взаимодействию ферзя и пешки b6:

С. 1 - b6 (открывая ферзя) 2 Kf6 + и т. д.

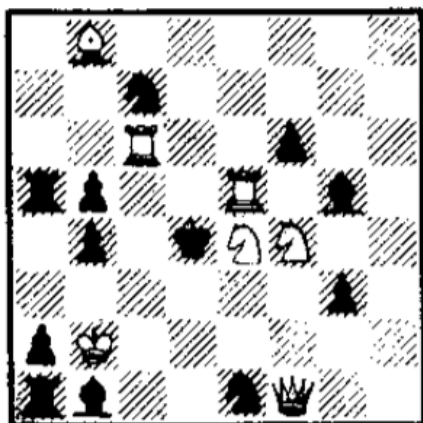
Конь f1 предотвращает все тихие дуали энергичными шагами 2 - Kd3 +, а также охватывает клетку g3. Если он шахует 1 - Kd3 +, мы забираем его ферзём, и выходит 3 Ке2-g3 мат.

Положение пешек, ограничивающих черного ферзя, остается в пределах реальности¹. Давайте помнить об этом!

¹ т.е. их положение легально

О дефектах положения диагр. VI. мы не будем говорить до VII. диаграммы.

VII



Мы пытаемся сделать редакцию (сейчас самое время), и мы меняем фигуры на королевском фланге, чтобы освободить ферзя. Сейчас мы играем по-другому:

N. 1.Kd2 KpxLe5 2 CxKc7+ Kpf5 3 Фh3#.

Критика редакции 1 Ke4-d2:

Конь идет из-под боя на поле, где не подвергается нападению. После этого ладья e5 атакует поле e3. Угроза шаха 1-Kd3+ скорее потребует введения 1 Le3-e5, но он имеет побочный характер. Наша редакция, вероятно, аварийная, ничего не дает, наоборот, занимает. Нужно улучшать ещё.

В любом случае, все должно быть отредактировано, потому что в обеих последних диаграммах есть дуали в варианте В. Напр. в VII. 1-f5 2 Фg1 Kpxe5 3 Cc7#. И нелегко удалить их.

Давайте изучим причины неуспеха:

Мы просматриваем все важные точки, столбцы и строки, чтобы определить, какие поля мы можем подхватить постоянно, а какие только временно.

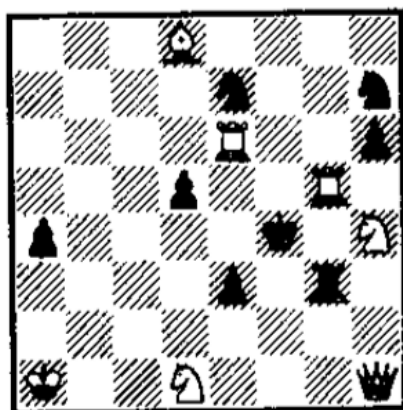
Мы перемещаем или заменяем черные фигуры, но, устраняя одну ошибку, мы попадаем в другую. Дуали, нерешаемость, нечистота цели, недостаток места, образуют замкнутый круг.

Вся позиция немного сдвинута вниз, а вверх – нет. Ее нельзя повернуть, ход пешек указывает на идеальный пункт f6. Нам больше не помогут никакие трансформации, никакие замены, кроме новой угрозы.

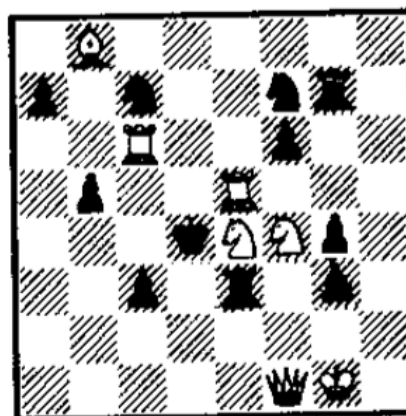
Диаграмма VII. (см. предыд. стр.): Давайте посмотрим, как все выглядит с редакцией! Король подвергает себя шахам, а дуаль исчезает!

Да, другое дело.

VIII



IX



На этот раз существует угроза С. Вариант А снимается конем h7 и появляется, если он предотвращает угрозу, например, на 1-Kf8. Тихие дуали (например, СхКе7) теперь удаляются ходом черной ладьи на g1. Она покрывает точки f3 и g4 и мешает королю отступить от матового варианта N: 1. Kf2 KрхЛg5 2 Фс5+ КрхК и 3 Лg6#.

Даже на этот раз сыграл белый слон, без него мы бы ничего не сделали.

Читатель узнает о задачах самих черных, если они выполняют детальное решение. Я просто скажу вам, что пешка a4 здесь, чтобы сделать чистой угрозой. В противном случае (после 1 - d5-d4) угроза было бы ошибочна, почти иллюзорна. Будьте внимательны!

Возвращаясь к редакции Диаграммы VII, мы видим, что здесь, на Диаграмме IX, получилось:

Конь идет в бой и освобождает черную ладью. Больше отдает, чем принимает.

Кроме того, король не подвергается шахам. Против угрозы 2 СхК есть пешка а7.

Ладья g7 предотвращает угрозу 2 Фd3 + КрхЛе5 3.Кg6 +? На диаграмме VIII. этот конь матовать не может, ведь матовое поле вне шахматной доски.

Рассмотрите подробное решение самостоятельно.

Чтобы не утомлять, я намеренно избегал диаграмм с побочным решением. Если его нужно устранить, иногда требуется далеко идущая перестановка, и часто нет другого выбора, кроме как отложить задачу.

Рекомендую также изучить предыдущие редакции: 1 Лd5-f5 с возможной перестановкой, или 1 Са6-с8 также после соответствующей перестановки. Эта последняя редакция лучше всего подходит для иллюстрации этой идеи.

Мы достигли желаемых целей из заголовка?

Для нас ответом будут диаграммы VIII. и IX. – последний этап роста и созревания задачи. Возможно, мы собираем урожай преждевременно. В дополнение к А и С, мы выдвинули множество тихих угроз. Возможно, мы могли бы вырастить более красивый цветок - орхидею шахматной природы, о существовании которой мы подозреваем, только выйдя на охоту.

Привет Вам, и да будет с Вами Каисса!

Таков Моравец в своей рабочей лаборатории. Несколько необычная терминология не должна мешать полному пониманию его поучительной статьи.

Преимущество всех композиций Моравеца в том, что они идеально технически проработаны - ведь автор действительно контролирует свое мастерство! Разве они менее гениальны, чем "искрящаяся идея" в жалкой подаче? Есть сравнение с другими областями человеческого творчества - музыкальным искусством в первую очередь. Так называемая идея Лойда, до сих пор увлекающая рядовых решателей, в своей непосредственности напоминает музыкальную идею. Однако только идеальный подбор инструментов дает ей подлинную ценность. Но является ли инструментариум музыкальной темы нечто иное, чем т. наз. техника составления в шахматной композиции? Ведь предпосылкой успеха в обоих случаях является совершенное знание и совершенство, то есть мастерское управление всеми ресурсами, с которыми я работаю.

Перевод статьи из книги о Й.Моравеце, вышедшей в серии «Галерея чехословацких составителей» (Прага, 1971).

Перевёл с чешского Никита Кравцов

Благодарность Юрию Марковичу Гордиану за нахождение этой статьи на чешском языке.

8 августа 2019 Никита Кравцов kraftni@yandex.ru