

## Трансформация готовой пешечной батареи в ладейную и коневую посредством превращения этой батарейной пешки в ладью и в коня.

Обычно, я делаю такие подборки для себя, в момент присуждения конкурса, или удивившись чужой «оригинальной» задачей. В этой подборке так и было – увидел задачу, выполненную и слабо, и без особых знаний предмета.

После чего, возникает вопрос:

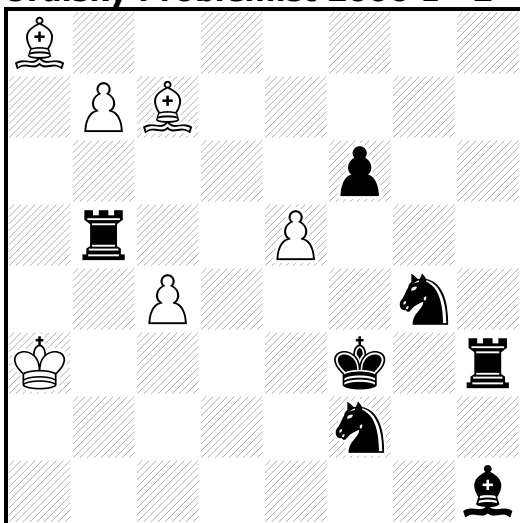
**Что полезнее, покопаться в базах, изучить уже составленное, при моменте, когда тебя осенило, или «на удачу» сочинить сомнительную задачу?** Прямо в рифму!

Заглянем в базу Win Chloe. Смотрим задачи с одной и той же игрой белых и возможностью оригинальной игры за чёрных.

Первая же задача со стратегическим моментом по вскрытию диагонали **b8-h2**!

**№1 Petko A. PETKOV**

**Uralsky Problemist 2000 1°-2° Prix e.a.**



h≠3                      2.1...                      (6+7) C+

1.Txe5 b8=T+ 2.Te4 Tb7 3.Te2 Tb3‡

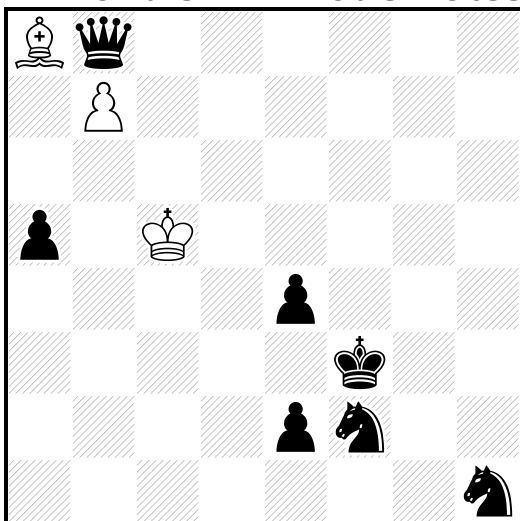
1.fxe5 b8=C+ 2.e4 Cc6 3.e3 Cd4‡

Хорошо, бы, и во втором решении вскрывать линию не пешкой, а конём, в унисон превращения в коня. Сразу же новый нюанс для новой работы!

№2 активизирует пешечную батарею, но повтор 3.e3, делает задачу неликвидной.

Дополнительное третье решение является фактически побочным.

**№2 Toma GARAI Problem Observer 2001**



h#3 3.1... (3+7) C+

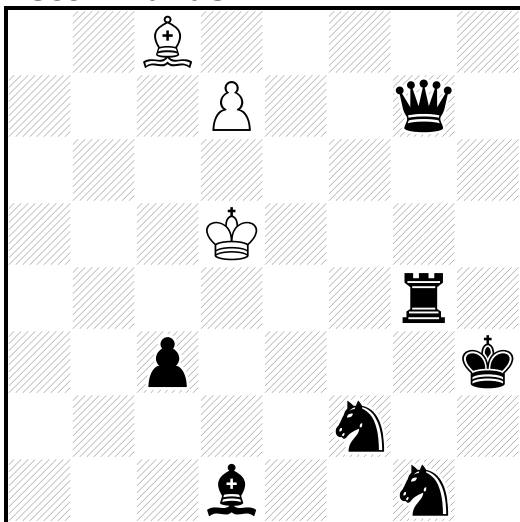
1.Dc8+ bxc8=D 2.Rf4 Fxe4 3.Re5 Df5‡  
1.Dg3 b8=T 2.Cg4 Tb7 3.e3 Tf7‡  
1.Df4 b8=C 2.Cg3 Cc6 3.e3 Ce5‡

Следующая задача имеет малозаметный недостаток. У Ферзя несколько возможностей попасть на g3, но, предварительно надо связаться. У коня маршрут для блокирования h2 один, через тематическое поле связки g4.

**№3 Roman F. ZALOKOTSKY/Mikola KOLESNIK**

**JT V. Chornous-70 2003**

**Recommande**



h#3 (3+7) C+

b) ♞g1→g3

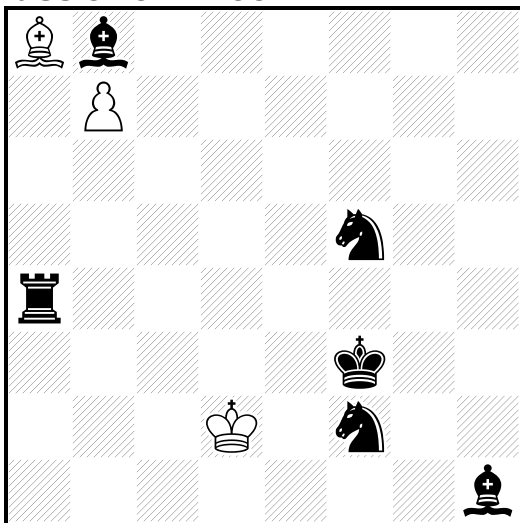
a) 1.Tg2 d8=T+ 2.Dg4 Td7 3.Dg3 Th7‡

b) 1.Th4 d8=C+ 2.Cg4 Ce6 3.Ch2 Cf4‡

В №4 - [Zalokotsky theme](#) (bR/bK, black, 2) – прямой и обратный маршруты двух фигур по одним и тем же полям. Нюанс, позволяющий считать задачу оригинальной!

**№4 Vladislav NEFYODOV**

**idee & form 2004**



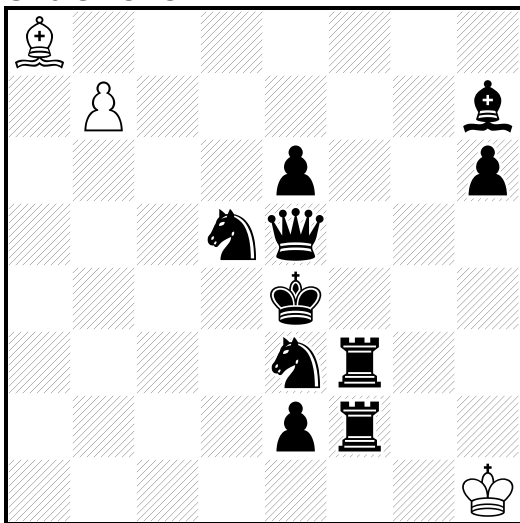
h#3 2.1... (3+6) C+

1.Fg3 b8=C+ 2.Te4 Cc6 3.Tf4 Ce5‡

1.Fe5 b8=T+ 2.Rf4 Tb7 3.Re4 Tb4‡

№5 сборка матовых картин без особого идейного содержания со стороны чёрных.

**№5 Slobodan SALETIC**  
**Orbit 2010**

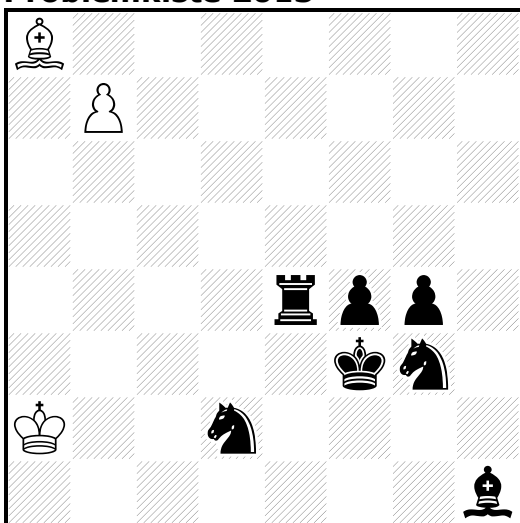


h≠3 2.1... (3+10) C+

1.Cf5 b8=T 2.Td3 Tb7 3.Cde3 Tb4‡

1.Tg3 b8=C 2.Rf3 Cc6 3.Cf4 Cxe5‡

**№6 Christer JONSSON**  
**Problemkiste 2013**



h≠3 2.1... (3+7) C+

1.Te2 b8=T+ 2.Cge4 Tb7 3.Cf2 Tb3‡

1.Te3 b8=C+ 2.Cde4 Cc6 3.Cf2 Cd4‡

Как минимум – технично.

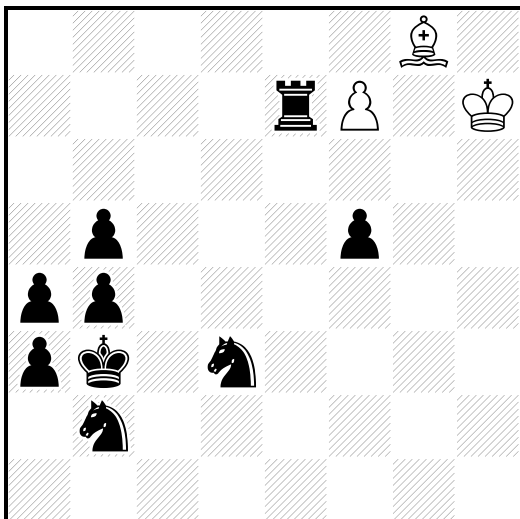
Игра двух коней по одному прямому маршруту!

В №7 вся **тема** по развязыванию-превращению-связыванию-развязыванию-блокированию=мат, выполнена одной фигурой.

**№7 Jorge J. LOIS/Jorge M. KAPROS**

## JT V. Barsukov-75, Zadachi i Etyudy 2014

### 7° Prix



h≠3      b) ♔c4      (3+9) C+

a) 1.Te4 f8=C+ 2.Tc4 Ce6 3.Tc3 Cd4‡

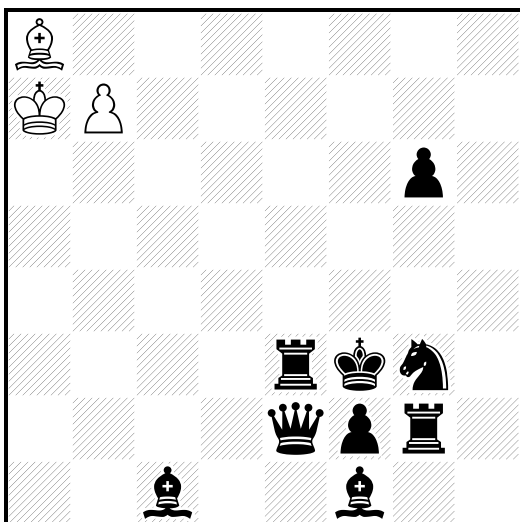
b) 1.Te5 f8=T+ 2.Td5 Tf7 3.Td4 Tc7‡

После изучения уже составленного, набегают интересные идеи. Вот одна из них, сразу же и реализованная!

Смотри оригинальную №8, в которой представлен **чёрный Класинц!!!**

## №8 Vladislav NEFYODOV (Russia)/Владислав НЕФЁДОВ (Челябинск)

original for SPPr, 2024 B7/KP6/6p1/8/8/4rkn1/4qpr1/2b2b2



h≠3      2.1...      (3+9) C+

1. ♖e4 b8=♖ 2. ♜g4 ♜b7 3. ♖g3 ♜f7‡

1. ♜e4 b8=♖ 2. ♜f4 ♖c6 3. ♜e3 ♖e5‡

[Klasinc theme](#) (bR-bB) [Klasinc theme](#) (bS-bR)

**Вывод**, как мне кажется, очень простой. Лучше изучать творческое наследие и обнаруживать там ещё не реализованные идеи – тёмные пятна на солнце, которые и пытаться воплотить, чем составлять **наобум**, что означает «не подумав, не подготовившись, наугад».

Владислав Нефёдов 17.04.2024