

„Двојно преместување на две фигури на иста линија“

Златко Михајлоски и Зоран Гаврилоски

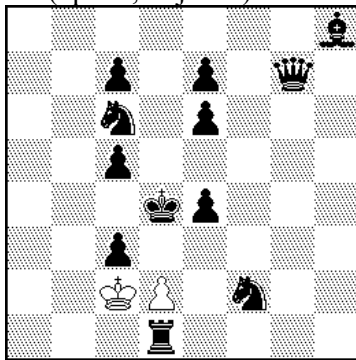
(оригинално објавено во *The Macedonian Problemist* бр. 47, мај–август 2015)

Исцрпните истражувања на *Класици*, *Рем* и други линиски теми неодамна беа дополнети со друга линиска комбинација. Нејзината суштина е во реципрочно менување на позицијата на две бели (или црни) фигури на разни страни од иста линија, што потсетува на детската игра „крива магарица“.

Авторот на 12 проблеми од оваа статија ја дефинира оваа комбинација или (нова?) тема на следниов начин: Две фигури од иста боја стојат на иста линија, од кои фигурата **A** е предна, а фигурата **B** е задна, па потоа ја менуваат позиционираноста на таа линија, така што: 1) прво **A** станува задна фигура, а **B** станува предна фигура; но 2) потоа **A** повторно станува предна фигура, а **B** повторно станува задна фигура.

Подолу претставуваме 14 примери кои ја прикажуваат темата. Тринаесет од нив се редоследно наведени според силата на тематските фигури (П, С, Л, Т, Д), а потоа следи биколорен приказ на темата.

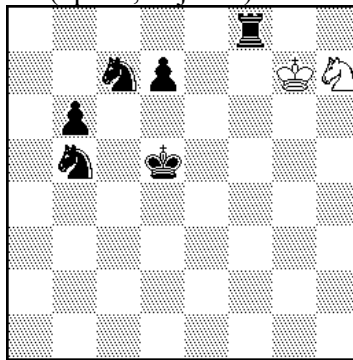
1) Златко Михајлоски
The Macedonian Problemist
(бр. 47, мај–авг.) 2015



Н#5

2+12

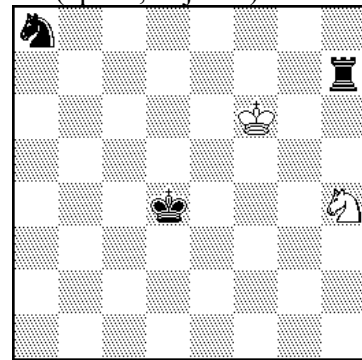
2) Златко Михајлоски
The Macedonian Problemist
(бр. 47, мај–авг.) 2015



Н#4,5

2+6

3) Златко Михајлоски
The Macedonian Problemist
(бр. 47, мај–авг.) 2015



Н#5,5

2+3

I) ♔ и ♕

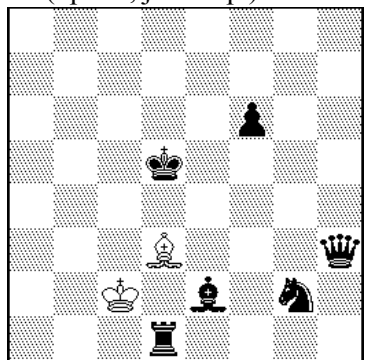
Бр. 1 прикажува двојно преместување на бел пешак и бел крал. Предна фигура е онаа која се наоѓа поблиску до насоката на движење на двете фигури на тематската колона „с“ (белиот пешак по 1...d:c3) а белиот крал е задна тематска фигура. Белиот крал станува предна фигура со движење во два потега (2...♔b3 3...♔c4), а потоа белиот пешак се враќа на предната страна во колоната „с“ (4...c:d4 5...d:c5#): 1. ♔e5 d:c3 2. ♚d7 ♔b3 3. ♔d6 ♔c4 4. ♚d4+ c:d4 5. ♔e5 d:c5# (моделен мат).

II) ♘ и ♕

Во бр. 2 белиот крал е предна фигура на ортогоналната линија h7-e7, а белиот скокач е задна фигура; во вториот потег белиот скокач доаѓа пред белиот крал (2...♘f7); но непосредно пред конечната позиција белиот крал повторно станува предна фигура (4...♔e7): 1...♘g5 2. ♚f5 ♘f7 3. ♔c6 ♔f8 4. ♚c5 ♔e7 5.d5 ♘d8# (идеален мат).

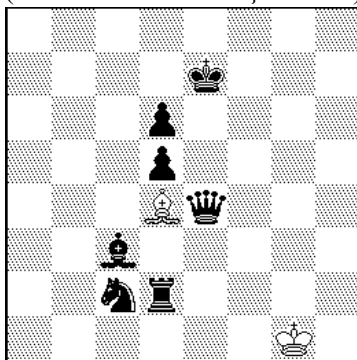
Танагра (маљутка) минималецот означен со бр. 3 е најекономичен приказ на темата во оваа статија. Овде тематското преместување се случува на линијата h4-d8. 1...♘g6 [♘f5+?] 2. ♚b7! ♘e7 3. ♔c5 ♔f7 4. ♔b6 ♔e8 5. ♔a7 ♔d8 6. ♔b8 ♘c6# (идеален мат).

4) Златко Михајлоски
The Macedonian Problemist
(бр. 46, јан.-апр.) 2015



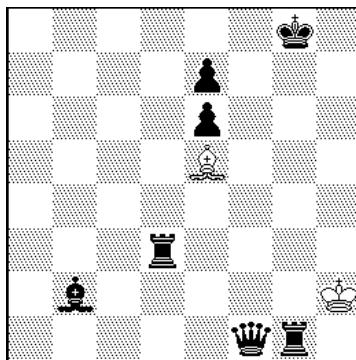
Н#6,5 2+6

5) Златко Михајлоски
Спец. н. Чепижњѝ ЈТ 2014
(Шахмат. композиција 2014)



Н#6,5 2+7

6) Златко Михајлоски
4. н. Олимписки турнир
2010



Н#6,5 2+7

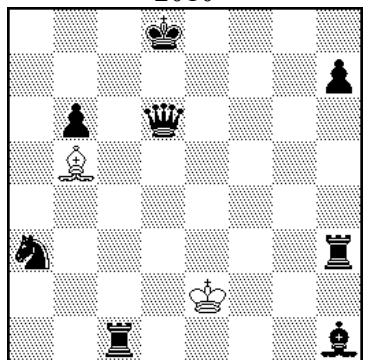
III) ♔ и ♕

Проблемот бр. 4 прикажува преместување на бел крал и бел ловец (досега најчесто користени тематски фигури) на иста тематска линија. Белиот крал е задна фигура и белиот ловец е предна фигура, а белиот крал по третиот потег станува предна фигура. По Бристолската игра на црниот и белиот ловец и убавата игра на црната дама (5. ♕a3!), белиот ловец со доаѓање на g6 пак станува предна фигура на истата линија и дава моделен мат. 1... ♔c3 2. ♕e6 ♔d4 3. ♔h5! ♔e4 4. ♔f7 ♕e2! 5. ♕a3! ♔h5 6. ♕e7 [♔d6?] ♕g6 7. ♔d6 ♔f5#.

Тематичноста на проблемот бр 5 е спорна затоа што пред кралевото доаѓање на другата страна од дијагоналната линија g1-d4 (5... ♔e3) белиот ловец веќе ја напуштил таа линија (4... ♕e1). Без оглед на оваа тематска недоследност, овој проблем е значаен поради прикажаниот идеален мат по кружењето на белиот ловец, заради што судијата на турнирот ја пофали високата композиторска техника на авторот. 1... ♕f2 2. ♕e6 ♔g2 3. ♔f6 ♔f3 4. ♔e5 ♕e1 5. ♔d4+ ♔e3 6. ♔f2 ♕:c3 7. ♔f5 ♕:d4#.

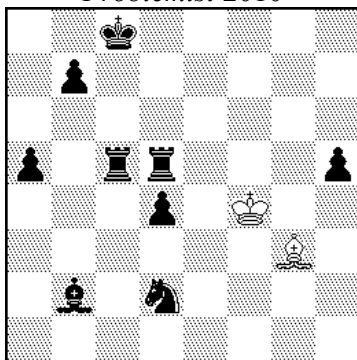
Проблемот 6 има многу богата содржина, во која белиот ловец и белиот крал ја прикажуваат темата од оваа статија, белиот и црниот ловец ја изведуваат темата *Рем*, а белиот ловец по критичниот прв потег го завршува кружењето во 7. потег. 1... ♕g3! 2. ♕f7! ♔h3 3. ♔g7 ♔g4 4. ♕f6 ♔f4 5. ♔d4! ♕e1! 6. ♔g6 ♕c3 7. ♔e5+ ♕:e5# (моделен мат).

7) Златко Михајлоски
2. н. Die Schwalbe
2010



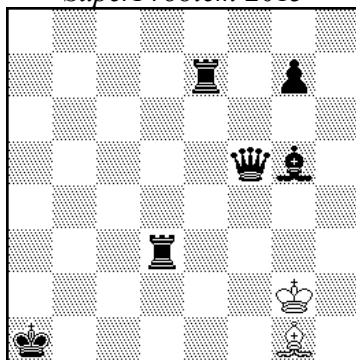
Н#6,5 2+7

8) Златко Михајлоски
2. н. The Macedonian
Problemist 2010



Н#6,5 2+8

9) Златко Михајлоски &
Fadil Abdurahmanović
SuperProblem 2015



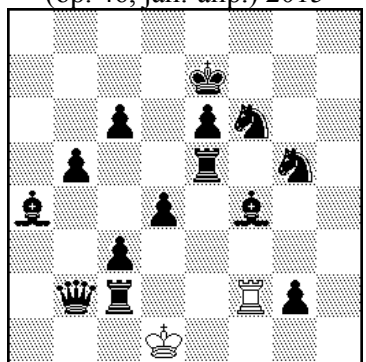
Н#9 2+6

Во проблемот бр. 7 белиот крал се преместува напред во четвртиот потег, а белиот ловец по критичниот прв потег и кружењето повторно станува предна фигура (6... ♔:b5#). 1... ♔d3! 2. ♖c8! [♖c7?] ♔d2 3. ♔c7 ♔c3 4. ♗b5+ [♗~?] ♔c4 5. ♔b7! [♔c6?] ♔c2 6. ♔c6 ♔a4 7. ♖c7 ♔:b5# (моделен мат).

Во следниот проблем (бр. 8) белиот крал е предна фигура. Белиот ловец пристигнува напред со 3... ♔e5, со цел да му овозможи премин на белиот крал, кој повторно станува предна фигура со 6... ♔d6. Црните топови „бристолски“ се движат по петиот ред и вертикалата „а“. 1... ♔h4! [♔f2?] 2.a4 ♔f6! [♔:d4?] 3. ♖a5 ♔e5 4. ♖a8! ♔f5 5. ♖da5 ♔e6 6. ♖5a7! ♔d6 7. ♗b8 ♔d7#.

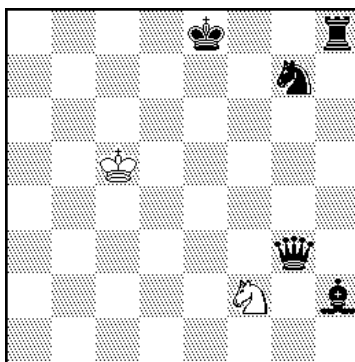
Таскот бр. 9 ја удвојува темата на вториот ред: 1. ♔e3! ♔f2! 2.g5 ♔f1 3.g4 ♔e2 4.g3 ♔e1 5.g2 ♔d2 6.g1 ♗+ ♔d1 7. ♗e2 ♔c2 8. ♗c3 [♗c1?] ♔c1 9. ♗a2 ♔b2# (моделен мат).

10) Златко Михајлоски
The Macedonian Problemist
(бр. 46, јан.-апр.) 2015



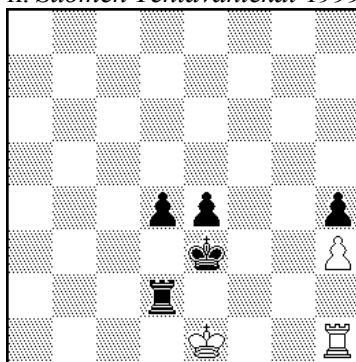
H#5,5 2 решенија 2+14

11) Fadil Abdurahmanović
Tovariš 1969



H#4 2+5

12) Fadil Abdurahmanović
и Bernd Ellinghoven
п. Suomen Tehtävienikat 1999



H#4,5 3+5

IV) ♖(♜) и ♔(♚)

Единствен приказ на двојно преместување во две решенија е бр. 10. Белите и црните фигури ефикасно соработуваат за детерминација на играта, а убави тактички детали (како што е доаѓање на поле напуштено од друга фигура) го украсуваат овој проблем. 1... ♖e2! 2. ♗h5! ♔e1 3. ♔f6 ♔f2 4. ♗h3+ ♔f3 5. ♔g5 ♖:g2+ 6. ♔h4 ♖g4# (линија d1-g4), 1... ♖d2 2. ♖c5! ♔e2 3. ♔d6 ♔d3 4. ♔d5 ♖f2! 5. ♖e2! ♖:f4 6. ♖1e5 ♖:d4# (линија d1-d4).

Рокада како специјален вид на преместување

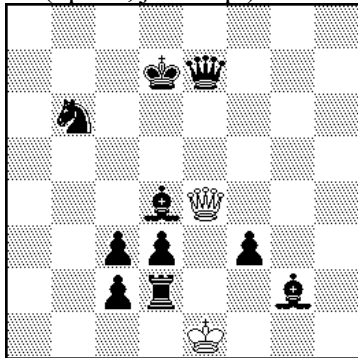
Следните два проблема прикажуваат специјален вид на темата, бидејќи првиот дел од двојното преместување на фигури се врши со рокирање.

Бр. 11 е најстариот тематски проблем што го знаеме, а во оваа статија е единствен проблем со црни тематски фигури, но и најкус. ♖h8 и ♔e8 со еден полупотег доаѓаат на спротивни страни од тематската линија, а потоа црниот топ со кружење се враќа на првобитната страна. 1.0-0 ♔e4 2. ♖f4 ♔d6 3. ♖h4+ ♔e7 4. ♖h8 ♔f6# (моделен мат).

Во бр. 12, по рокадата, белиот топ со кружно движење се враќа на првобитната страна, станувајќи задна батериска фигура. 1...0-0 2. ♔e2 ♖f2+ 2. ♔e1 ♖h2 4.e3 ♖h1 5.e2 ♔g2#.

V) ♔ и ♕

13) Златко Михајлоски
The Macedonian Problemist
 (бр. 46, јан.-апр.) 2015



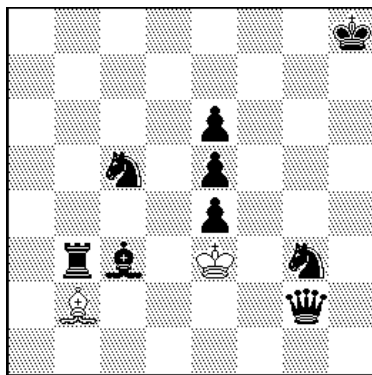
H#4,5

2+10

Бр. 13 е единствен тематски приказ во оваа статија кој ја користи најсилната бела фигура (која со триангулација се враќа на e4). Речиси и да нема потреба да се напомене дека поради јачината на белата дама би било премногу да се бара од еден композитор да ја прикаже тематската комбинација и во економична позиција и со моделен мат.
 1... ♔e2! 2. ♕f6! ♔f2 3. ♕d6 ♔e3 4. ♕e6 ♕:d3 [♕:f3?]
 5. ♕e5 ♕e4#.

VI) ♖ и ♗

14) Fadil Abdurahmanović и
 Златко Михајлоски
 1. н. *StrateGems* 2011



H#6,5

2+9

Парадоксот на преместувањето се зголемува кога тематски фигури од ист вид можат да се движат по тематската линија, но од некоја причина треба два пати да се преместат. Бр. 14 е единствен проблем во оваа статија со двојно преместување на фигури од различни бои и единствен без црн или бел крал како тематска фигура. Судијата Christer Jonsson го коментираше овој h# вака: “Јасен победник. Прво белиот ловец a2 оди околу црниот ловец c3 (♖a3-♖d6-♖e5). Подоцна црниот ловец c3 го прави истото (♗b4-♗f8-♗g7). Бриљантно геометриско искуство!”. 1... ♗a3! 2. ♖d7 ♗d6 3. ♖f6 ♗:e5 4. ♖b4+ ♔f4 5. ♖f8 ♔g5 6. ♖g7 ♔g6 7. ♖g8 ♗:g7# (моделен мат).

Примерите од оваа статија илустрираат само дел од можностите што ги нуди двојното преместување на фигури на иста линија. Иако денес е тешко да се открие нешто ново во многу истражуваното поле на повеќепотезниот помошен мат, горенаведениот творечки опус придонесува кон развојот на теоријата и практиката на проблемскиот шах, преку систематско прикажување на идејата со мотиви кои се типични за повеќепотезен помошен мат.

Ги повикуваме проблемистите да се произнесат за подобноста на линиската комбинација обработена во оваа статија да се третира како посебна тема и да се нарече тема Михајлоски, како и да компонираат нови тематски примери, вклучувајќи прикази со црни фигури, удвојување на темата или нејзино комбинирање со други теми. Ние подготвуваме нова статија, во која би можеле да објавиме ваши оригинали. Ве молиме да доставите вашите коментари и оригинали до Зоран Гавриловски (mprobl@yahoo.com).