

«Белградские интернет-конкурсы 2017» (BIT, Belgrade Internet Tourneys)

Объявляются «Белградские интернет-конкурсы 2017» в трех группах:

- группа А (#2);
- группа В (h#2);
- группа С (hs#Max 2.5).

Крайний срок присылки задач – **23 мая 2017 года**.

Судейство задач в группах А и В будет выполнено как в обычном формальном конкурсе. Задачи группы С будут оцениваться решателями и самими авторами в рамках специального соревнования по составлению, решению и судейству (далее – CSJ, Composing-Solving-Judging contest), которое пройдет 26 мая 2017 года, в первый день Белградского фестиваля шахматных задач (далее – Фестиваль).

Задачи группы С будут включены в присуждение, если их авторы примут участие в соревновании CSJ как решатели и судьи или если кто-либо будет представлять этих авторов в данном соревновании.

Каждый композитор может прислать **не более одной** задачи (сольной или коллективной) **в каждую группу**, причем несколько версий одной и той же задачи приниматься не будут.

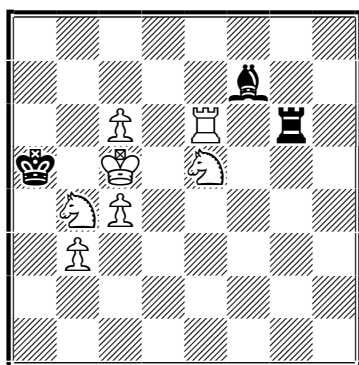
Присылать оригиналы на конкурсы BIT-2017 можно напрямую через сайт <http://matplus.net>, с помощью ссылки «Original...» в меню на левой панели сайта (доступно только зарегистрированным пользователям сайта). Также можно присылать оригиналы администратору сайта Бориславу Гаджански на e-mail borislav.gadjanski@gmail.com.

Группа А (#2)

Тема: *двойное бело-черное открытие линий*. Решение начинается с открытия одновременно двух (или более) линий для черных фигур. Черные фигуры используют этот эффект, выполняя ходы через критическое поле, освобожденное белой фигурой вступительным ходом.

Судья: Marjan Kovačević

Схематичный пример



1.Re7! – 2.Ra7#
1...Bxc4 2.Sxc4#
1...Rxc6+ 2.Sexc6#

#2

7+3

Группа В (h#2)

Тема: бело-черная и черно-белая форма темы Класинца. Фигура **А** открывает линию для линейной фигуры **В** противоположного цвета, после хода которой фигура **А** возвращается на исходное поле. Требуется не менее двух тематических фаз. Форма множественных решений, а также форма иллюзорная игра + одно или несколько решений (h#2*) **разрешены**. Форма близнецов **запрещена**.

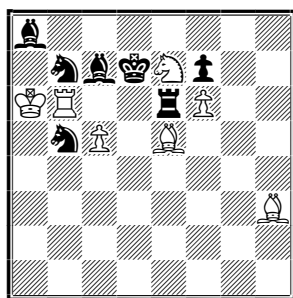
В качестве хода линейной фигуры **В** допускается ход пешкой на два поля из начального положения.

Судья: Miodrag Mladenović

Andre Caresmel

7th Place

International Team Match, 1970



h#2 2.1.. 7+7

1.S7d6 Rb8 2.Sb7+ c6#

1.Bd8 Sf5 2.Re8 Se7#

Это единственный найденный нами пример с обеими формами темы Класинца в форме двух решений!

Группа С (hs#Max 2.5, два решения)

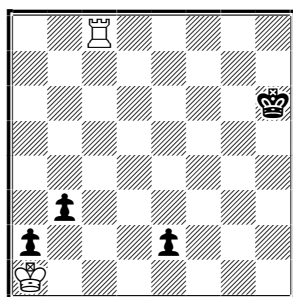
Тема: новое условие *hs# Max* – кооперативно-обратный мат, в котором до двух последних полуходов стороны играют кооперативно, а далее выполняется задание «s#1 Maximitter», т. е. после последнего хода белых черные должны выполнить геометрически самый длинный ход, что приводит к мату белому королю.

Длиной ортогонального хода длиной в одну клетку считается 1, диагонального – $\sqrt{2} \approx 1.4$, длиной хода коня – $\sqrt{5} \approx 2.2$, длиной короткой или длинной рокировки – сумма длин ходов короля и ладьи, т. е. 4 или 5 соответственно.

Судьи: участники Фестиваля

Внимание: по всей видимости, программы для проверки этого условия не существует. Поэтому решатели на Фестивале получают дополнительные очки за нахождение побочных решений в конкурсных задачах.

Схематичный пример



1...e1B 2.Rf8 Bh4 3.Rf6+ Bxf6#

1...e1R+ 2.Rc1 Rh1 3.Rb1 Rxb1#

hs#Max 2.5 2 sol. 2+4