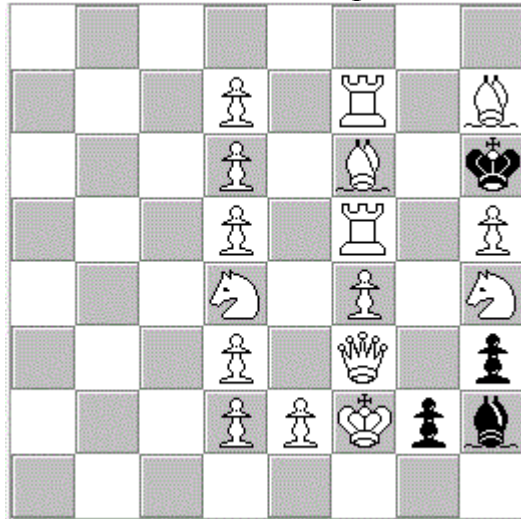


Говорящие буквы

Фигуры, изображающие букву "Ш"- (шахматы), все еще скрывают свои тайны. На диаграмме № 1 все белые фигуры и несколько черных, изображают заглавную букву "Ш":

Диаграмма № 1

Иван Паскалев, оригинал



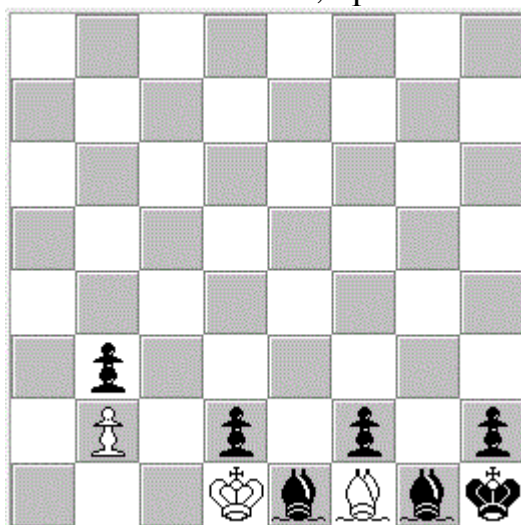
Мат в 1 ход

Ретроанализ доказывает, что у черных нет легитимного хода: слон h2 не может находиться на g1 или g3, так как белый король будет под шахом, пешка g2 на g3 по той же самой причине, черная пешка h3 не может взять из g4, т.к. все 16 фигуры белых налицо. Поэтому игнорируется мат белых: 1.Bg5#? и следует мат черных: 1...g1Q#!

Фигуры следующей диаграммы рисуют маленькую букву "ш":

Диаграмма № 2

Иван Паскалев, оригинал



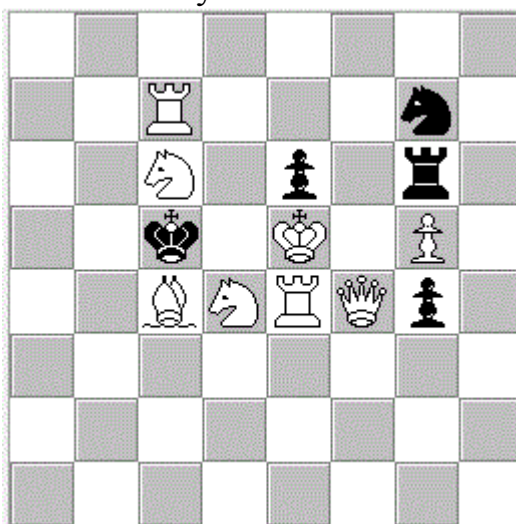
Мат в 5 ходов

Решение: 1.Ke2! - zz, 1...d1Q+ 2.K:d1 Bc3 3.Ke2 B:b2 4.Kf3 - 5.Bg2#.

Наконец две диаграммы (автор Б.Бояджиев). В 1993-94 году в Болгарии выходил из печати скромный шахматный журнал, но очень хорошо редактируемый гроссмейстером Николой Падевским. В нем поддерживалась интересная рубрика для решения шахматных задач и этюдов, а читатель Божидар Бояджиев из Пловдив составил две изобразительные задачи, посвященные заглавию журнала "Шахматни новини" и напечатанные впереди, на обложке журнала. Диаграмма № 3

Божидар Бояджиев, 1993 г.

Буква "Ш":



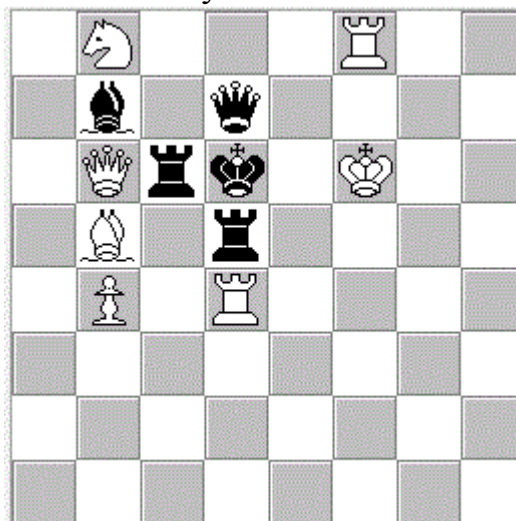
Мат в 2 хода

Решение: 1.Qf2!

Диаграмма № 4

Божидар Бояджиев, 1993 г.

Буква "Н":



Решение: 1.Rd8! /2.R:d7#/,1...Bc8 2.Q:c6#,1...Q:d8+ 2.Q:d8#.

Издание выполнило свою роль и когда журнал "Шахматна мисъл" снова возвратился на шахматный небосклон, достойно покинул шахматную сцену.