

Константин Стойчев (1944 - ок.2010г.)

Болгарский шахматный композитор Константин Стойчев родился 1 февраля 1944 г. в городе Кырджали. По профессии инженер-электрик, проектировал и внедрял системы для автоматизации в почти всех химических и металлургических заводах и ТЭЦ-ов в Болгарии. Имеет авторские свидетельства изобретений. Первую свою задачу опубликовал в русском журнале "64-Шахматное обозрение" в 1974 г.

Всего опубликовал свыше 100 задач, многие из которых отмечены, среди них 30 призов, в том числе 10 первых. У него специфический и оригинальный стиль – стремиться реализовывать сложные темы и рекорды - многоходовые интерпретации. Проявлял себя и как этюдист.

Другое большое увлечение - рисование: у него свыше 70 картин. Организовывал и маленькие художественные выставки.

Проявлял себя и как решатель шахматных задач и этюдов: он победитель десятков конкурсов самого высокого ранга.

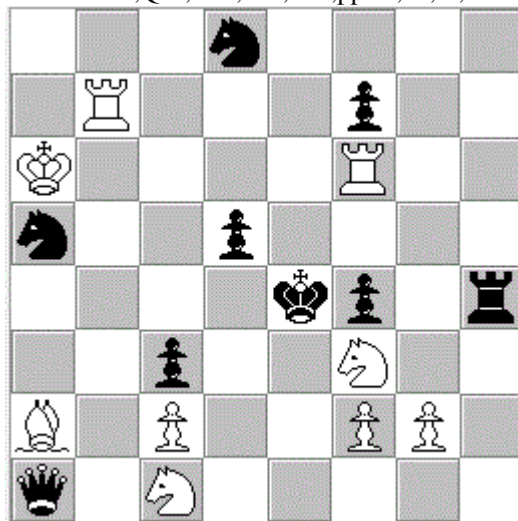
Сейчас несколько его задач из разных жанров:

Диаграмма № 1

Константин Стойчев, 1996г. 11 приз, "Шахматна мисъл"

White: Ka6,Rb7,Rf6,Ba2,Sc1,Sf3,pp.c2,f2,g2/9/.9+9

Black: Ke4,Qa1,Rh4,Sa5,Sd8,pp.c3,d5,f4,f7/9/.



Мат в 3 хода

Своей защитой черные связывают белую фигуру, а белые развязывают её или заставляют черных развязать ее:

1.Se2! (2.R:f4+ R:f4 3.Sg3#),

1... Qf1 2.Rb4+ Sc4 3.S:c3#,

1... Rh6 2.Re7+ Se6 3.S:f4#.

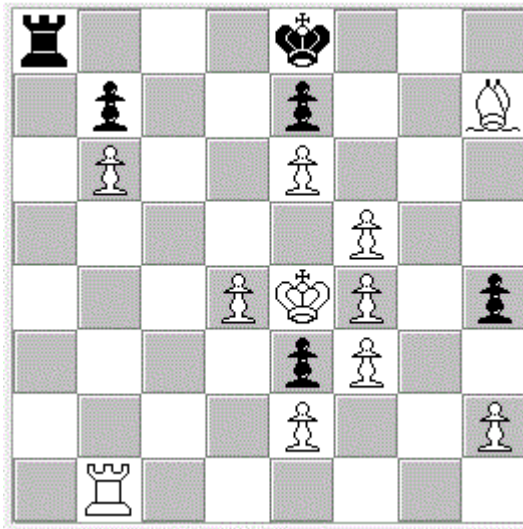
Тема "Чини" ("Cheney theme")

Диаграмма № 2

Константин Стойчев, 2000г., 3 приз, "Шахматна мисъл"

White: Ke4,Rb1,Bh7,pp.b6,d4,e2,e6,f3,f4,f5,h2/11/.11+6

Black: Ke8,Ra8,pp.b7,e3,e7,h4/6/.



Мат в 5 ходов

Логическая задача с необычной тематикой - разрушение рокировки. Игра с взаимным цугцвангом, который позволяет автору реализовать и двукратное возвращение - белого короля и черной ладьи. Интересное произведение.

1.Rg1? (2.Rg8#),но 1...0-0-0!

Решение:

1.Rc1! zz h3! zz 2.Kd3! zz Ra3 3.Ke4 Ra8 4.Rg1 и 5.Rg8#.

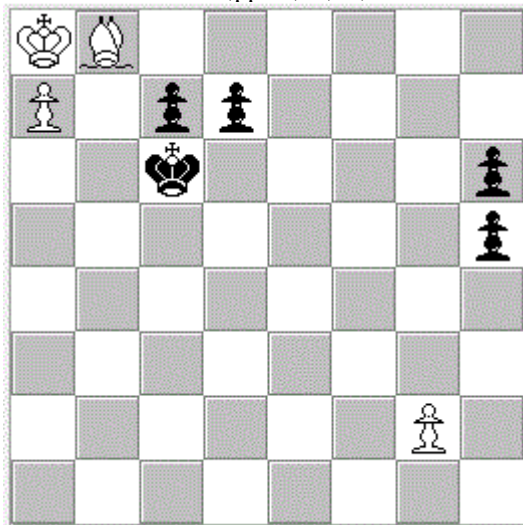
2...К - 3.Rg1 Ra3 4.Ke4 и 5.Rg8#, 2...Rd8 3.Rg1 Rd4 4.Kd4 и 5.Rg8#/.

Диаграмма № 3

Константин Стойчев, Матч Болгария-Румыния 1978г., 5-ое место

White: Ka8,Bb8,pp.a7,g2/4/. 4+5

Black: Kc6,pp.c7,d7,h5,h6/5/.



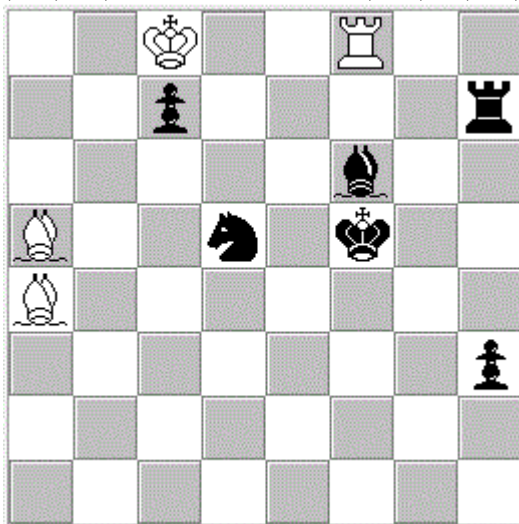
Ничья

1.g4! h4! 2.g5 h3 3.gh6 h2 4.h7 h1Q 5.h8Q Qg2 6.Qg8 Qf3 7.Qf8 Qe4 8.Qe8 Qd5 9.Qg8! Qf3 10.Qf8! - ничья с вечным преследованием черного ферзя белым! Свежее исполнение. (1.g3? Kb6!-+).

Диаграмма № 4

Константин Стойчев, 1999г., 4 поч.отзыв, "Шахматна мисъл"

White: Kc8,Rf8,Ba4,Ba5/4/. 4+6 Black: Kf5,Rh7,Bf6,Sd5,pp.c7,h3/6/.



Кооперативный мат в 2 хода- 4 решения h#2-4 sol.

Две черные "звездочки" - короля и слона, хорошая конструкция.

Решение:

1.Ke6 Bc7 2.Be7 Bd7#,

1.Kg6 Bd2 2.Bg7 Be8#,

1.Ke4 Bb6 2.Be5 Bc2# и

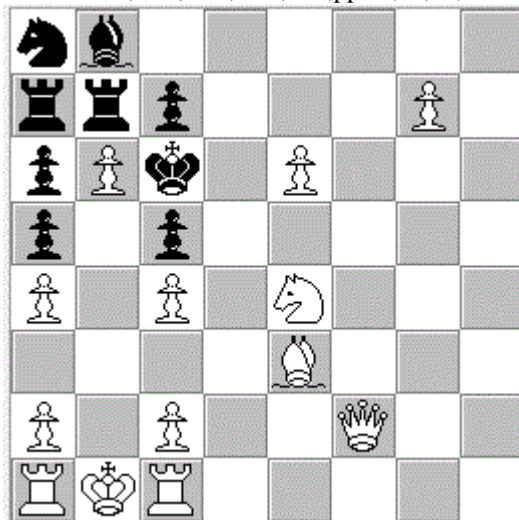
1.Kg4 Be1 2.Bg5 Bd1#.

Диаграмма № 5

Константин Стойчев, 1999г., 1 поч.отзыв, "Шахматна мисъл"

White: Kb1,Qf2,Ra1,Rc1,Be3,Se4,pp.a2,a4,b6,c2,c4,e6,g7/13/.13+9

Black: Kc6,Ra7,Rb7,Bb8,Sa8,pp.a5,a6,c5,c7/9/.



Обратный мат в 2 хода S#2

Оригинальная интерпретация-тематические попытки опровергаются ходами, которые есть в вариантах решений, батарейные маты.

1.Qf5? Kb6!,

1.Bg5? Sb6!,

1.g8Q? cb6!

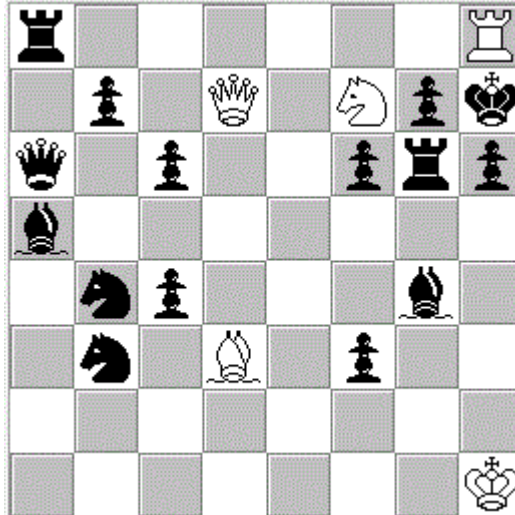
Решение:

1.Qf8! zz, 1...Kb6 2.Qd8 Kc6#, 1...Sb6 2.Qe8 Sd7#, 1...cb6 2.Qc5 bc5#.

Диаграмма № 6
Константин Стойчев, 2003 г., Приз, "Шахматна мисъл"

White: Kh1, Qd7, Rh8, Bd3, Sf7/5/. 5+15

Black: Kh7, Qa6, Ra8, Rg6, Ba5, Bg4, Sb3, Sb4, pp. b7, c4, c6, f3, f6, g7, h6/15/.



Мат в 3 хода Мадраси-Цирце #3 Madrasi-Circe

Решение этой задачи демонстрирует чудесный синтез между двумя сказочными условиями - возвращения черных фигур с последующими самоблокировками и матов "депарализированной" ладьи (Rh8).

1.Bb1! /2.Qd8 Rd8 /Qd1/ 3.Qd8#/,
1...Bd7 /Qd1/ 2.Qb3 /Sg8/ Se7 3.Qb4 /Sb8/#,
1...Sd4 2.Qd4 /Sb8/ Sd7 3.Qg4 /Bc8/#,
1...Sd2 2.Qd2 /Sb8/ Sd7 3.Qb4 /Sb8/#,
1...Sd5 2.Qd5 /Sg8/ Se7 3.Qa5 /Bf8/#,
1...Sd3 2.Qd3 /Sg8/ Se7 3.Qb3 /Sg8/#.

Впечатляет активность белого ферзя в сочетании с "белой коррекцией" слона:

1.B -? Rg5!,
1.Bc2? Bd7!,
1.Be4? Sd4!

Замечательный универсальный автор!

Болгария г. Стара Загора, 6000 ул. "Цар Иван Шишман" №109 ап.24, Б

Иван Паскалев 17 мая 2021