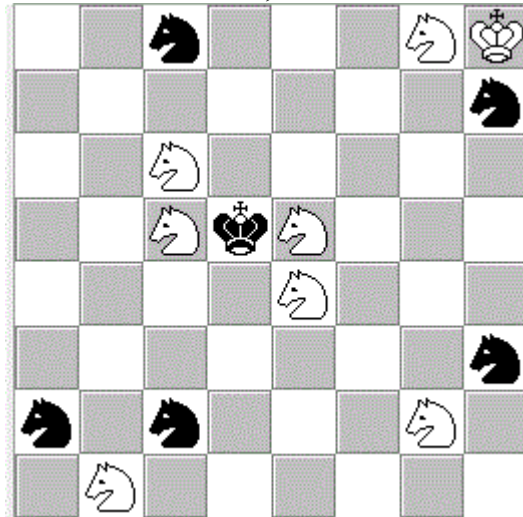


Кавалерийские атаки

Диаграмма
Г.Отъе, 1953 г.



Мат в 2 хода

На диаграмме конница белых и конница черных. Сражающиеся разбросаны на отдельные группы. Почти во всех поединках у белых преимущество, так как на их стороне численное превосходство.

1...Sa - 2.Sbc3#,
1...Sc2 - 2.Se3#,
1...Sc8 - 2.Sge7#,
1...Sh3 - 2.Sf4#,
1...Sh7 - 2.Sgf6#.

Бой становится упорным и жестоким, но сейчас, в данный момент, победу не может одержать ни одна из сторон. Там, где вспыхивает звон оружия и искры сыплятся на остриях кавалерийских сабель, руки теряют силы от кровавой сечи, а кони кавалеристов приседают на корточки, чтобы отразить очередной удар и опять идут вперед с новым устремлением. И ни одна сторона не может расширить оперативный простор.

И тогда на помощь идет трубач белой конницы /Kh8/: 1.Kg7!

Он дает сигнал одновременно на сбор и приступ. Мысли раскаляются до крайнего предела, звучные звонкие трели наэлектризируют воздух. И всё опять повторяется, но в другом варианте.

Наконец черная конница разделенная на пять частей разгромлена, но никто не сдается в плен: они предпочитают погибнуть, но не сдаться в бою.

Там, как и на шахматной доске, имеют преимущество честь, доблесть и достоинство.