

VI Всероссийское соревнование по заочному решению композиций, 2020 год

Задание №5



Кооперативный мат в 2 хода (6+13)

FEN: r1q5/3p4/1N2p1p1/2pn1B2/rpPkPpn1/8/p7/R3K3

Задание: В исходной позиции – решение искать не надо!

В исходной позиции добавьте на диаграмму одну чёрную пешку, чтобы образовалась задача с заданием: кооперативный мат в 2 хода.

За каждое решение начисляется **2 очка**. Обязательное требование к решениям: в матовых финалах должны быть задействованы все белые фигуры (не пешки!) – король, ладья, слон, конь, т.е. они должны либо объявлять мат, либо отнимать свободное поле у чёрного короля, либо связывать чёрную фигуру.

Принимается только одна позиция с заданием – кооперативный мат в 2 хода.

РЕШЕНИЕ

Для кооперативного раздела было предложено такое задание, с которым могли бы справиться и начинающие решатели и знатоки кооперативного жанра. То есть было и простое решение задания, лежащее на поверхности и скрытое решение. Задание заключалось в добавлении чёрной пешки и получении задач на коопмат в 2 хода. Для того, чтобы ценность простых решений не оказалась выше стоимости скрытых решений, было введено требование на обязательное участие в матовых финалах всех белых фигур (не пешек) - короля, ладьи, слона, коня. Таким образом, добавление чёрной пешки на поля 'b5', 'e5' нарушало условие – белый король не участвует в матах, которые там получают. А допускалось добавление чёрной пешки на поле 'f3'. **1. e5/Ke3 Rd1 2. Ke3/e5 S:d5# (2 очка)**

Все белые фигуры (король, ладья, слон, конь) задействованы в этом матовом финале.

Такое решение нашли некоторые решатели. Теперь про основное, скрытое решение.

Расположение белого короля и ладьи подсказывает идею использования длинной рокировки.

По уже упоминавшимся правилам шахматной композиции,

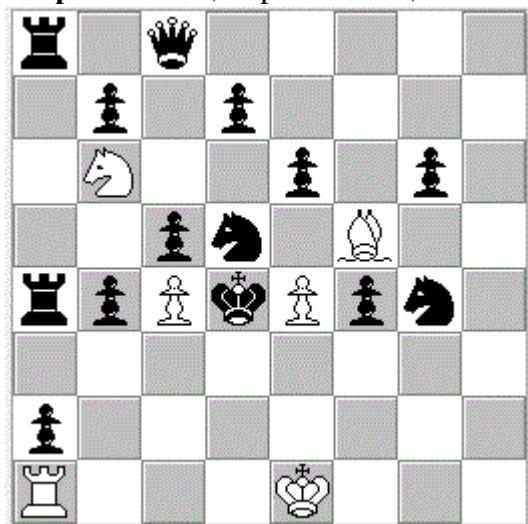
рокировка считается допустимой, если невозможно доказать, что она недопустима.

В коопматах в N ходов (N-целое число) начинают чёрные. Значит, перед этим был ход белых. Смотрим начальную позицию. Конь и слон, конечно, не могли ходить перед этим, но могла ходить любая белая пешка. Вывод - белые имеют право на рокировку. Теперь посмотрим, какие ходы могли быть пешками. Это могли быть ходы 0. ... c2-c4 или 0. ... e2-e4.

Но могли быть и взятия – 0. ... b3xc4 или 0. ... d3xc4 или 0. ... d3xe4 или 0. ... f3xe4.

Теперь смотрим, что могли побить эти пешки? Чёрную пешку, по заданию, мы должны куда-то выставить (например на 'h7'). Недостаёт у чёрных двух слонов. Но чернопольный чёрный слон нас не должен интересовать, так как все предполагаемые взятия были на белых полях ('c4' и 'e4'). Значит белые могли побить на этих полях белопольного чёрного слона.

Но теперь возможностью выставить чёрную пешку можно распорядиться “по-умному” – добавить её на поле 'b7'.



Н#2

(6+14)

FEN: r1q5/1p1p4/1N2p1p1/2pn1B2/rpPkPpn1/8/p7/R3K3

Теперь видим, что белопольный чёрный слон был взят на исходном поле – ‘с8’.

И значит, чтобы оправдать возможность делать белым длинную рокировку у белых было только 2 возможных предыдущих хода - **0. ... c2-c4** или **0. ... e2-e4**.

Но теперь чёрные могут использовать особенности этих предыдущих ходов белых, то есть побить на проходе –

1. fxe3 е.р. 0-0-0+ 2. ♔c3 ♜d3# (2 очка)

1. bxc3 е.р. ♔e2 2. e5 ♜d1# (2 очка)

В двух матовых финалах задействованы все белые фигуры(король, ладья, слон, конь).

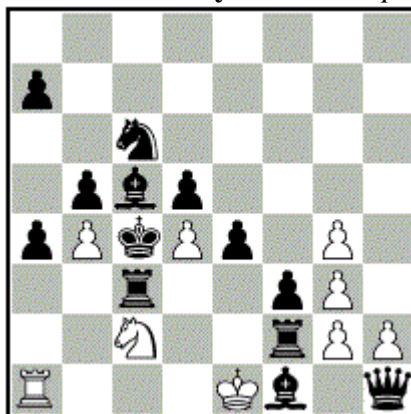
Почти половина участников нашли это решение. Условием ещё было –

Принимается только одна позиция с заданием – кооперативный мат в 2 хода.

Так что были оценки либо 4 очка, либо 2 очка, либо 0.

Примечание. У приведенной задачи есть сильный идейный предшественник –

1 - P0003416 **Claude Goumody** 2319 *Europe Echecs* 11/1975



Н#2

(9+13)

Здесь анализ более простой. Белый конь перед этим не ходил и также не могло быть – **0... a3xb4** или **0... e3xd4**, так как недостающие две чёрные пешки и чёрный конь, были взяты ранее белыми пешками g3и g4. Значит было **0... b2-b4** или **0... d2-d4**.

1. ♔d3 0-0-0 2. ♔e2 ♜d2#

1. axb3 е.р. ♜d1 2. ♔b4 ♔a3#

1. exd3 е.р. ♜b1 2. ♔d4 ♔e3#