

Н. ПЛАКСИН
А. КОРНИЛОВ

ВозвРАЩение к истокам

МОСКВА
1997

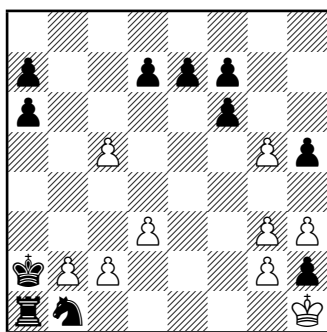
Издавна примелькался, став как бы канонизированным, журналистически-шахматный штамп: "... к числу пионеров ретроанализа следует отнести также А. А. Троицкого, много и глубоко поработавшего и в этом жанре"...

Много?.. Глубоко?.. А **что** за хрестоматийным глянцем?..

Поиск (в океане периодики) и обобщение **всех** известных нам к настоящему времени¹ РА-композиций Троицкого предпринято впервые, и читатели могут конкретно прочувствовать суть и зерен, и плевел ретротворчества Троицкого.

№1. А. Троицкий

"Tidskrift für Schach",
1909



Ничья

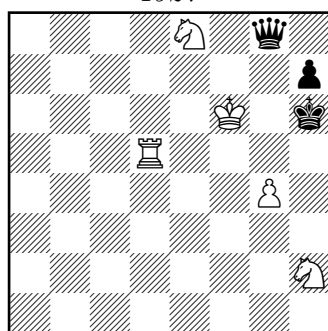
9+11

Перед нами один из этюдов А. Троицкого. Но найдутся ли энтузиасты сыграть в **№1** за белых? И, действительно, все попытки избежать поражения успеха не принесут, пока мы не задумаемся: а как могла возникнуть такая позиция в шахматной партии? Вот тогда можно найти единственное решающее продолжение. Предоставим пока это сделать читателям...

Алексей Алексеевич Троицкий был не только выдающимся шахматным композитором – автором "750 этюдов" ("ШАХМАТЫ энциклопедический словарь", 1990), заслуженным деятелем искусств РСФСР, автором теоретических работ и фундаментального исследования по теории эндшпиля ("Два коня против пешек", "Deutsche Schachzeitung", 1906). Материалы пензенской газеты "Трудовая правда" характеризуют его и как первого популяризатора ретрожанра в российской провинциальной периодике.

№2. А. Троицкий

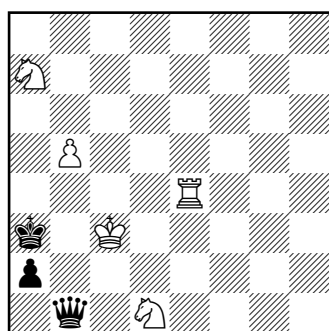
"Трудовая правда",
1927



Ничья

5+3

№2а. А. Троицкий

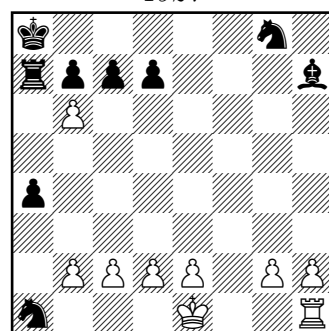


См. текст

5+3

№3. А. Троицкий

"Трудовая правда",
1927



См. текст

9+9

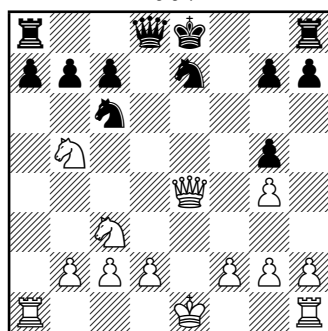
Приведем комментарий Троицкого к позиции **№2**. "Из разговора двух шахматистов мы узнали, что они только что встали из-за доски. Белые при своем ходе предложили ничью, и черные на нее согласились. Вы подходите к доске, видите положение и сразу замечаете 1. ♖h5#. Как же белые это просмотрели? Углубляясь в позицию, вы устанавливаете, что

она невозможна, ибо в ней нельзя указать предыдущий ход черных. Затем вспоминаете, что вам неизвестно, как сидели партнеры, иными словами – куда идут пешки. И, когда вы смотрите на доску с другой стороны, все разъясняется... Белые действительно имеют ничью – 1. ♖a4+ ♔:a4 2. ♘b2+ и т. д. Здесь проблемы предыдущего хода нет: им мог быть хотя бы ход ♜b2-b1♚” – см. №2а (“Трудовая правда”, 30.IX.1927). Вот в такой непринужденной форме Троицкий знакомил читателя с ситуациями ретропата и нелегальными шахами.

В следующем выпуске своего шахотдела Троицкий поместил заметку “О ретроградном анализе”, знакомя читателей с его основами: “Наиболее распространены темы рокировки и взятия на проходе” (“Трудовая правда”, 7.X.1927).

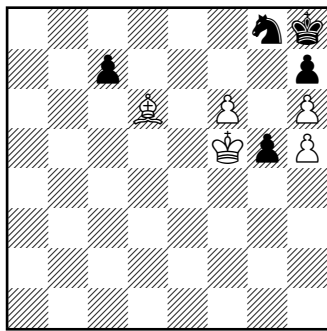
“Белые матуют в кратчайшее число ходов” – это задание к позиции №3. Кратчайшее решение, казалось бы – мат в 4 хода, после 1. 0-0 Однако слон h7 – превращенный – на b1, и после ♜a2:b1♜ (взята последняя из отсутствующих белых фигур) черным надо сделать еще, минимум, 4 хода (♜b1-a2-f7-g6-h7), а у белых в запасе только 3 пешечных темпохода (♙b2-b3-b4-b5), и еще один ход они вынуждены сделать королем или ладьей. И поэтому правильный ответ на два хода длиннее: 1. ♖f1! ♞:c2+ 2. ♔d1 ♞e3+ 3. ♘d:e ♜f5 4. ♖:f5 и т. д.

№4. А. Троицкий
“Deutsche Schachzeitung”,
1907



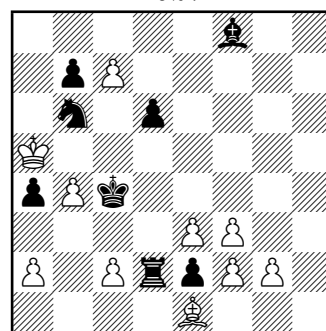
См. текст 13+12

№5. А. Троицкий
“Трудовая правда”,
1927



Выигрыш 5+5

№6. А. Троицкий
“Трудовая правда”,
1927



См. текст 10+8

“Могут ли белые рокировать?” – это вопрос к №4. Белая пешка g4 брала две фигуры на белых полях, и пешка a2 не могла превратиться на d8 из-за дебаланса черных фигур: 12 + 2 (♙e2:f3:g4) + 3 (♙a:b:c:d) = 17. А баланс белых закрыт: 13 + 1 (– ♜c1) + 1 (– ♙a2!) + 1 (♜f7:♜g6 – белополюный!) = 16. Значит, черная пешка e7 проходила на e1 (взять ей нечего!), и король белых двигался.

Невозможность рокировки из-за движения или короля, или ладьи – в результате пешечных превращений – впервые встретилась у Н. Хэга (“Shakbladet”, 1906), а из-за движения ладьи – у Ф. Коллинза (“Sheffield Independent”, 1886). Позиция №4 впервые продемонстрировала невозможность рокировки из-за движения короля в результате пешечного превращения.

В статье Т. Доусона “Мастер ретроградного анализа А. А. Троицкий” (“Задачи и этюды”, выпуск 8-й, 1930) тема взятия на проходе связывается с работами Батори, Хундсдорфера и Троицкого: “Названные три мастера всецело овладели ретропатами и произвели обширные изыскания в этой области, открыв все главнейшие формы легального хода “en passant” и дав ряд превосходных задач”.

Нетрудно установить, что в этюде №5 последний ход черных мог быть только ♜g7-g5, “и теперь возможно взятие на проходе – 1. ♙h:g! с несложным выигрышем”. Другие же попытки белых приводят лишь к ничьей.

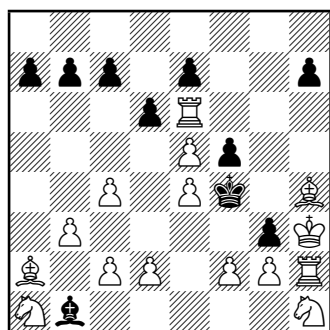
В двухходовке на кооперативный мат №6 (где начинают черные) последний ход белых был ♖b2-b4, и черные имеют право взятия на проходе. А последние ходы белых ♖a3:b4 или ♖c3:b4 невозможны из-за дебаланса черных фигур: $8 + 9 (\text{♜h2:g3:f4:e5:d6:c7, ♜e2:f3, ♜d2:e3 и ♖a3:b4 или ♖c3:b4}) = 17$. К сожалению, задача допускает множество побочных решений, связанных с ходами белых 1. ... ♜c8♘ и 2. ... ♘(:)-b6#. Это можно исправить заменой ♘f8 на ♚c8. Тогда решение по автору: 1. ♚a:b (e.p.) ♘:b6 2. ♚d5 ♖a:b#.

В книге Т. Доусона и В. Хундсдорфера “Retrograde Analysis” (Leeds, 1915) задачи, где ретроход тематической пешки на одно поле невозможен из-за нелегального шаха королю, отнесены к так называемому “условному” типу: “Лойд был первым композитором, сломавшим чары условного типа (1894)... Но действительное рождение ретроградного изучения легального безусловного e.p. имело место в 1907-8 годы, когда А. Троицкий, А. Уайт, В. Хундсдорфер и А. Батори одновременно обратили свое внимание на эту тему”.

Заметим, что на идею Лойда (“N.Y.State Ch.Assn.”; 16.VIII.1894) первым откликнулся Г. Зейбот (“St.-Peterburger Zeitung”, 6.X.1897) – за десять лет до 1907 года (Н. Плаксин: “А была ли ниша-то?”, “Шахматная композиция”, №9 – 1995; “Штрихи к портрету”, “Уральский проблемист”, №4/5 – 1996).

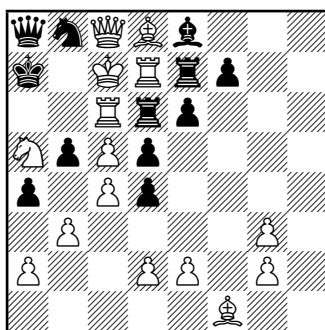
Ретросодержание и трех следующих задач (№№7–9) по современным меркам, обычно, но в свое время каждая подобная находка была откровением. И отдадим должное мастерству “привязки” ортодоксальных заданий, особенно в трехходовке №7. Подобное – не редкость и в других работах Троицкого на тему взятия на проходе.

№7. А. Троицкий
“Deutsche Schachzeitung”,
1907



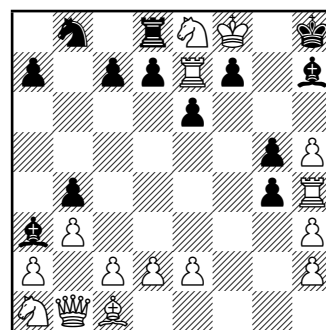
Мат в 3 хода 15+10

№8. А. Троицкий
“Retrograde Analysis”,
1915



Мат в 1 ход 15+12

№9. А. Троицкий
“Retrograde Analysis”,
1915



Мат в 3 хода 15+13

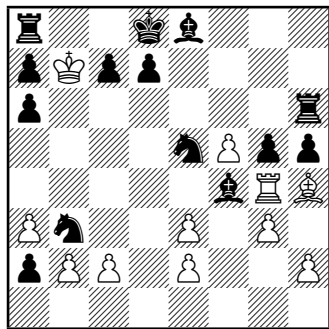
Последним ходом черных в №7 мог быть только ♚f7-f5, т. к. при ♚f6-f5 – ретропат белых. А раз так, то решает 1. ♖e:f (e.p.)! (угроза 2. ♖f:g#) 1. ... ♚g:h 2. ♖f7 и 3. ♖f8♚(♚)#.

1. ♖c:b (e.p.)#! – это решение одноходовки №8. Запишем последние ходы в ретроноتاц ии (счет ходов от настоящего к прошлому): 1. ... ♚b7-b5! (1. ... ♚b6-b5? – ретропат белых) 2. ♚b6-c6 ♘a6-a7 (или 2. ... ♚c6:♘d5) и т. д.

Решение в №9 – 1. ♖h:g (e.p.)! ♚:e8+ 2. ♚:e8 и мат следующим ходом, а ретроигра: 1. ... ♚g7-g5! (если 1. ... ♚h6:g5?, то эффект цветности – поле g5 – черное, а у белых отсутствует белопольный слон) 2. ♚b2-b1 (или ♘b2-c1) и т. д. Если бы 1. ... ♚g6-g5?, то белые оказались бы в ретропате. Заметим, что здесь и далее мы не будем подробно анализировать вопросы ретробухгалтерии, подводя ретробалансы фигур и взятий лишь в отдельных случаях.

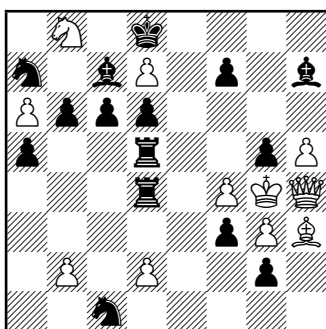
Следующие задачи (№№10–25) – из классического фонда теории “en passant” (три из них – №№23–25 – связаны к тому же с темой рокировки).

№10. А. Троицкий
"Retrograde Analysis",
1915



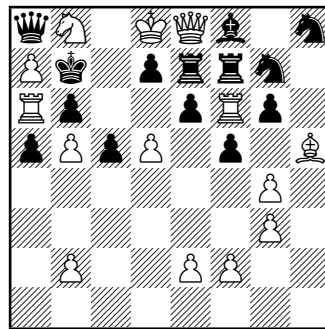
Мат в 2 хода 11+14

№10а. В. Хундсдорфер
по Троицкому,
"Retrograde Analysis", 1915



Мат в 3 хода 11+15

№11. А. Троицкий
"Retrograde Analysis",
1915



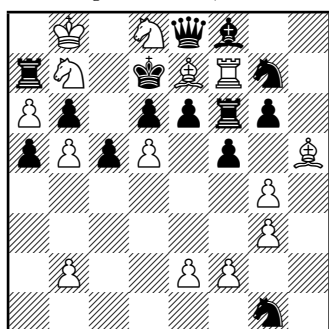
Мат в 2 хода 14+14

В №10 – 1. $\Delta f:g$ (е.р.)+!, и мат следующим ходом. Ретроигра: 1. ... $\blacktriangle g7-g5$ 2. $\blacktriangle g5-g4+$ $\blacktriangle f6-h6$ 3. $\blacktriangle g4(6)-g5$ и т. д. Если бы последний ход был бы 1. ... $\blacktriangle g6-g5?$, то 2. $\blacktriangle g5-g4+$, и белые в ретропате.

В №10а: 1. $\Delta h:g$ (е.р.)+! $\blacktriangle g5$ 2. $\blacktriangle g5+ \blacktriangle f6$ 3. $\blacktriangle f6\#$. Ретроигра: 1. ... $\blacktriangle g7-g5$ 2. $\blacktriangle g5-g4+ \blacktriangle f5-h7+$ и т. д. Если 1. ... $\blacktriangle g6-g5?$ 2. $\blacktriangle g5-g4+$, и шах черной ладьи d5 нелегален... А современная версия задачи №10 (Л. Бородатов, "Europe Echecs", апрель 1993) оказалась некорректной.

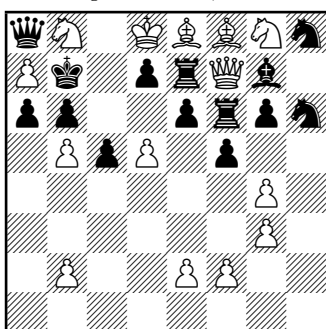
В вышеупомянутой статье Т. Доусона (1930) к позиции №11 был дан подзаголовок – "исправление" – и приведен следующий комментарий: " $\blacktriangle h8$ в "Retrograde Analysis" стоял на g1 и перемещен для предотвращения побочного решения". Разумеется, если конь h8 стоял бы (как в оригинале 1915 года) на поле g1, то побочное развязывание позиции, обнаруженное Доусоном, очевидно: 1. ... $\blacktriangle f3-g1$ 2. $\Delta d4-d5 \blacktriangle e5-f3$ 3. $\Delta d3-d4 \blacktriangle c4-e5$ 4. $\Delta b4-b5 \blacktriangle d6-c4$ 5. $\blacktriangle c6-b8 \blacktriangle c8-d6+$ и т. д. Однако, и при коне h8 (см. №11), как позднее указал К. Фабель, последний ход черных неоднозначен, поскольку возможна и такая ретроигра: 1. ... $\blacktriangle c6-c5$ 2. $\Delta c4:\blacktriangle b5!$ $\blacktriangle d6-b5$ 3. $\Delta c2-c4 \blacktriangle c8-d6$ 4. $\Delta d4-d5 \blacktriangle c7-c6$ 5. $\blacktriangle c6-b8$, и ретроузел развязан, после чего белый слон h5 возвращается на f1, пешка g3 – на g2, черный конь – на h1, и следуют ретроходы $\blacktriangle h2-h1 \blacktriangle$, $\blacktriangle h3-h2$, $\blacktriangle h4-h3$, а перед этим – $\Delta h3:\blacktriangle g4!$

№11а. Н. Плаксин
по Троицкому,
"diagrammes", 1990



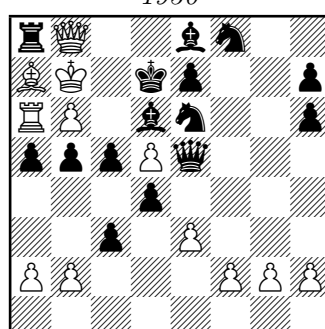
Мат в 1 ход 14+14

№11б. А. Кисляк
по Троицкому,
"diagrammes", 1990



Возможно ли е.р.? 14+14

№12. А. Троицкий
"Задачи и этюды",
1930



Мат в 1 ход 12+15

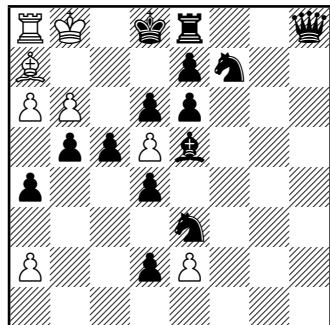
В №11а, путем блокирования поля d6, идея ретроигры Троицкого отретаврирована: 1. ... $\blacktriangle c7-c5!$ 2. $\Delta c4:\blacktriangle b5$ (или $\blacktriangle b5 \blacktriangle c6-b5$) 3. $\Delta d4-d5 \blacktriangle h1-c6!$ 4. $\Delta c3-c4 \blacktriangle h2-h1 \blacktriangle$ 5. $\Delta c2-c3 \blacktriangle h3-h2$ 6. $\Delta d3-d4 \blacktriangle h4-h3$ 7. $\Delta h3:\blacktriangle g4$ и т. д. Здесь сохранены и тематические ложные следы, приводящие к ретропату белых: 1. ... $\blacktriangle c6-c5?$ – блокировка

поля с6 для ферзя (или слона); 1. ... ♖f3-g1? – ретропересечение с траекторией фигуры, превращенной на h1; 1. ... ♜h3-g1? – пересечение маршрута черной пешки “h”. Заметим, что число ходов задания в №11а, хотя и сокращено, но дуаль, присущая механизму №11, вряд ли вообще устранима – решает и 1. ♜b:c (e.p.)#, и 1. ♜d:c (e.p.)#.

В №11б поле d6, хотя и не заблокировано, но ретроигра, указанная К. Фабелем, не проходит, а становится ложным следом. После ретрохода ♜h3:♙g4, черный слон возвращается на с8, и только тогда возможен ретроход ♜b7:♞a6. И оказывается, что ни одна из белых ладей, взятых при перекрестном бое – ♜a7:b6 и ♜b7:a6, не сможет уже возвратиться во фланговую “коробочку” g1-h1-h2! Почти все по автору, но... нет возможности “привязать” хоть какое-то задание, связанное со взятием на проходе.

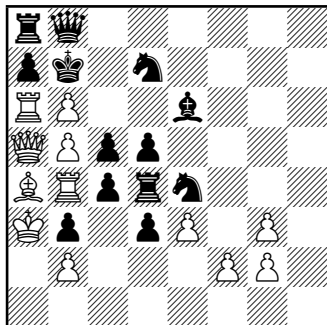
Эта и другие попытки исправления работ А. Троицкого подчеркивают мнение Т. Доусона, что “значительные конструктивные трудности, которые... лишь редко... торжествуют” над Троицким, вызваны именно размахом замыслов. В своей статье Доусон писал: “Я располагаю 25 ретрозадачами Троицкого, из них 14 напечатаны в книге “Retrograde Analysis” и 5 опубликованы в последние годы (1924-1928). Я счастлив, что получил от А. Уайта несколько задач, взятых из писем 1907-1909 годов и, полагая, что они еще не были в печати, включил их в свою коллекцию”. Очевидно, задача №12 (так же, как и №21, и №22) составлена, минимум на 20 лет раньше ее публикации. И далее Доусон отметил: “Находка этой задачи, еще не бывшей в печати, имеет историческую ценность, так как она является первым примером темы блокировки одного поля (с6) на линии действия черной ладьи”. 1. ♜d:c (e.p.)#. Последние ходы: 1. ... ♜c7-c5! 2. ♜c5:♞b6 ♞c6-b6+ и т. д. А следующая позиция показывает, что идея Троицкого была известна не только Уайту.

№12а. В. Хундсдорфер
по Троицкому,
“Retrograde Analysis”, 1915



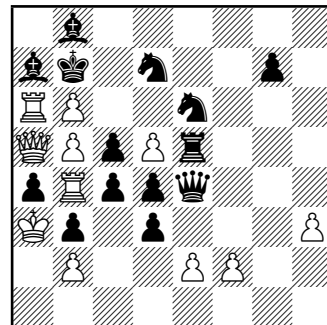
Мат в 3 хода 8+14

№13. А. Троицкий
Magyar Sakkujsag,
1913



Мат в 4 хода 12+13

№13а. Н. Плаксин
по Троицкому,
“Ленинское знамя”, 1990



Мат в 2 хода 11+14

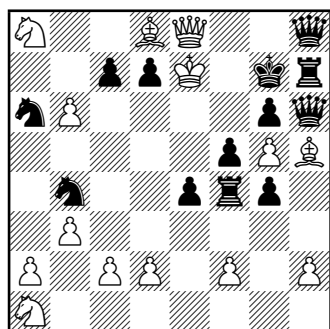
В №12а решение – 1. ♜d:c (e.p.)! ♜d5+ 2. ♞b7+ ♙b8 3. ♞:b8#, а ретроигра, как и в №12. Аналогичный механизм реализован Троицким и в многоходовке №13. Вероятно, именно она и послужила Хундсдорферу импульсом к составлению №12а.

Ретроигра в №13: 1. ... ♜c7-c5! 2. ♜c5:♞(♞)b6 ♞(♞)d6-b6 3. ♞c6-a6 и т. д. Если 1. ... ♜d6:♙(♞)c5?, то ретропат белых. Если же 1. ... ♜c6-c5?, то 2. ♜c5:♞(♙)b6 ♞(♙)d8-b6, и вновь ретропат. Решение – 1. ♜b:c (e.p.)+! ♞c8 2. ♜b7+ ♞:b7 3. ♜c:b+ ♞b8 4. ♞d8#. Заметим, что последний ход черных 1. ... ♜d6:♞c5? нелегален, поскольку в этом случае белая пешка d2 была бы взята на своей вертикали и не смогла бы превратиться на d8.

В вариации №13а устранена дуаль в ретроигре: на поле b6 может быть взята только черная ладья – 1. ... ♜c7-c5! 2. ♜c5:♞b6 ♞d6-b6 3. ♞c6-a6 и т. д. А в вариации №13б (С. Волобуев, “Ленинское знамя”, Тверь, 15.III.1990, ♞a5, ♞a6, ♞b4, ♙a4, ♜a7, b5, b6, d2, d3, f2, g2, h3 – ♞b7, ♞e4, ♞d7, ♞d8, ♙d4, ♜a8, ♜d5, ♜a3, b3, c4, c5, e6, f7

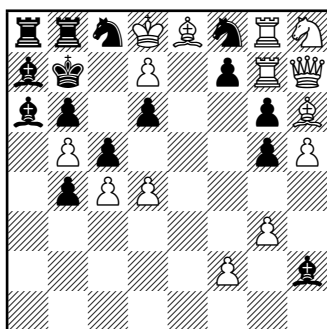
– мат в 5 ходов) добавлен ложный след в ретроигре – 1. ... ♖d6:♙c5?, тоже приводящий к ретропату белых. Как видим, попытки в №13а (сверхкомплект – ♖a7, ♖b8) и №13б (длинное задание – мат в 5 ходов – и ретродуали: 1. ... ♖c7-c5 2. ♗c5:♙(♘или ♙)b6 и т. д.) уступают по общему художественному впечатлению первоисточнику – задаче А. Троицкого №13.

№14. А. Троицкий
“Deutsche Schachzeitung”,
1909



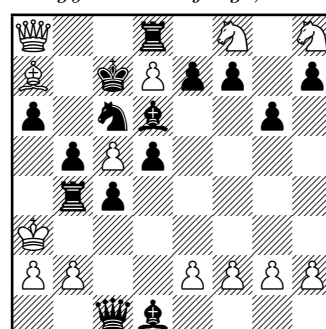
Самомат в 2 хода 14+13

№15. А. Троицкий
“Eskilstuna Kuriren”,
1916



Мат в 2 хода 14+15

№16. А. Троицкий
“RA”, 1915, версия
“Magyar Sakkujsag”, 1913



Самомат в 1 ход 13+15

В №14 решает 1. ♗g:f (e.p.)+! ♘:f6 2. ♙f7+ ♘:f7#. Ретроигра: 1. ... ♖f7-f5 2. ♗c5: ♖b6 ♘f6-f4 3. ♗d4: ♖c5 (на черном поле) ♘d6-f6+! 4. ♗d3-d4 ♙g8-h8 5. ♗e2: ♖d3 (на белом поле) ♙h8-g7 и 6. ♙f8-e8 или 6. ♙f6-e7 и т. д. Если 1. ... ♘f3-f4? 2. ♗c5: ♖b6 ♘d3-f3 3. ♗d4: ♖c5, то шах черного слона c5 нелегален, ибо нет 3. ... ♘d6-d4+? – на d4 белая пешка! Если 1. ... ♖e5-e4? 2. ♗c5: ♖b6 ♘d4-f4, то белые в ретропате!

Позиция №15 развязывается ходом ♗e6:d7, но сперва на e7 надо вернуть черную пешку, учтенную в балансе, и ретроигра протекает так: 1. ... ♖c7-c5! 2. ♗g2-g3 ♖f4-h2 3. ♗d3-d4 ♖d2-f4 4. ♗c3-c4 ♖e1-d2 5. ♗d2-d3 ♖e2-e1 ♖6. ♗c2-c3 ♖e3-e2 7. ♗h4-h5 ♖e4-e3 8. ♗h3-h4 ♖e5-e4 9. ♗h2-h3 ♖e7-e5 10. ♗e6:♙d7 ♙c6-d7+ и т. д. В случае 1. ... ♖c6-c5? нет ретрохода 10. ... ♙c6-d7+. Решение – 1. ♗b:c (e.p.)+! ♙:c6 2. ♗d:c♙#. Задача №15, где “Блокировка доведена назад до 19-го ретрохода! – великолепный замысел!” (Т. Доусон, 1930), неоднократно публиковалась без черного слона a7, кстати, и в той же статье Доусона.

Авторская ретроигра в №16: 1. ... ♖b7-b5 2. ♙a4-a3 ♘b3-b4++ 3. ♙a5-a4 ♖~c6+ и т. д. Не проходит 1. ... ♖b6-b5 2. ♙a4-a3 ♘b3-b4++ 3. ♙a3-a4 ♘b4-b3+ 4. ♙a4-a3 ♘b3-b4++ и т. д. – с ретровечными колебаниями (“perpetual retrogression” см. №41) белого короля и черной ладьи. Авторское решение – 1. ♗c:b (e.p.)+! ♘:b6#. Однако К. Фабель указал на возможность последнего хода черных – 1. ... ♖b6-b5 (2. ♙a4-a3 ♘b3-b4++ 3. ♙a3-a4 ♘b5-b3+ 4. ♙a4:♖a3! ♖c2-a3+ 5. ♙a3-a4 ♖a1-c2+ 6. ♙a4-a3 ♖b3-a1+ 7. ♙a3-a4 и т. д.) и предложил поставить на d8 черного слона, а на d6 – черного коня. Авторская ретроигра в этом случае сохранена, но задание (“Самомат в 1 ход”), к сожалению, не выполняется. В 1983 году в журнале “feenschach” Б. Шварцкопф предложил в №16 переставить черного ферзя c1 на c2. В этом случае ретроигра корректна, но... белая пешка b2 теперь развязана, и задание не выполняется.

В №16а и ретроигра, и решение соответствуют замыслу Троицкого.

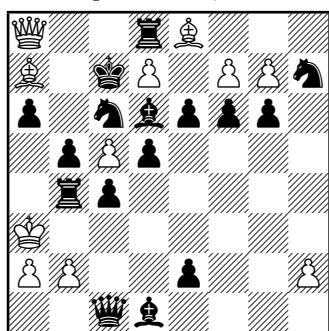
Задача №16 является переработкой №17. Красивое решение – 1. ♗c:b (e.p.)+! ♘:b6 2. ♙c8+ ♖:c8# – возможно исключительно в сверхкомплектной форме!

Если в №18 1. ♘c5#?, 1. ♗d4#?, то ретроигра 1. ... ♖e6-e5? 2. ~ и ретропат черных! Решает 1. ... ♖a:b (e.p.)#!, а ретроигра – 1. ♗b2-b4! ♖e6-e5 (темпоход) 2. ♗b3-c1 ♙c1-b1 и т. д. Сравните №18 и №17: путь от ретропата до ретровечности пройден за пять лет.

Следующие 6 композиций Троицкого – №№19–24 – относятся к задачам-ретракторам.

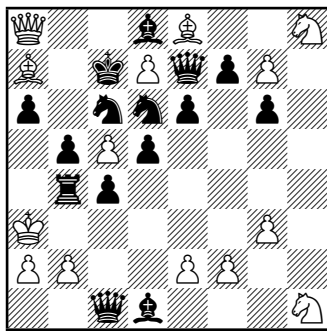
Авторское задание в №19 сформулировано так: “Ход белых. Взять назад по два последних хода каждой стороны и дать мат в 1 ход!”. Сперва возвращаются назад такие последние ходы: за черных – ♔h4-g4 (баланс белых закрыт, и невозможно ♕g5:♖g4? с предыдущим ♖f6-g4+), за белых – ♘h:g (e.p.)++, за черных – ♜g7-g5, за белых – ♖f6-h6 (если ♘e7-e8 ♘+?, то нельзя будет дать мат в 1 ход; нет и ретрохода ♖f6:h6+?, поскольку среди взятых белых фигур белополюсный слон, а поля a3, c3 и h6 – черные). И теперь белые дают мат – 1. ♖f6-f4#. В первоначальной редакции (см. №20) эффект цветности отсутствовал, а ретроигра, аналогичная №19, была менее интересна. Авторское задание к №20 нам неизвестно; скорее всего, оно могло быть следующим: “Вернуть 3 ретрохода и дать мат в 1 ход”.

№16а. Н. Плаксин
по Троицкому
“diagrammes”, 1990



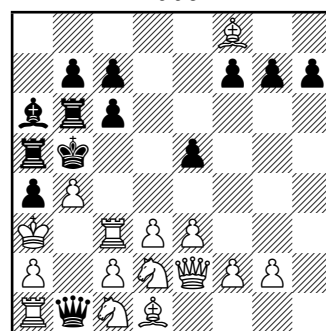
Самомат в 1 ход 11+16

№17. А. Троицкий
“Magyar Sakkujsag”,
1913



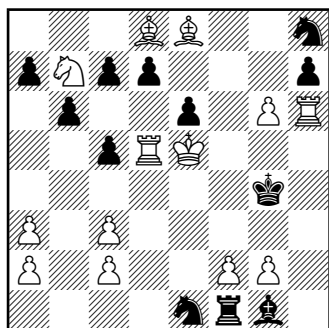
Самомат в 2 хода 14+15

№18. А. Троицкий
“Deutsche Schachzeitung”,
1908



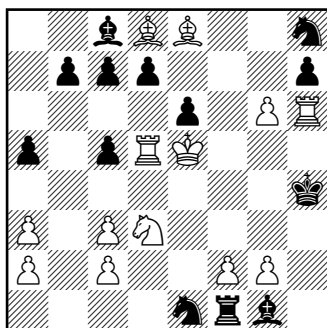
Мат в 1 ход 15+13

№19. А. Троицкий
“RA”, 1915, версия
“Magyar Sakkujsag”, 1913



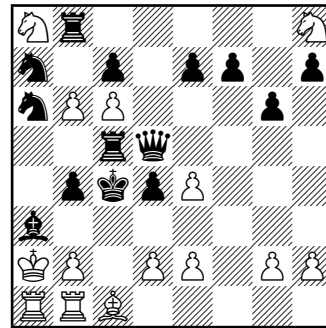
См. текст 13+12

№20. А. Троицкий
“Magyar Sakkujsag”,
1913



См. текст 13+13

№21. А. Троицкий
“Задачи и этюды”,
1930



См. текст 14+14

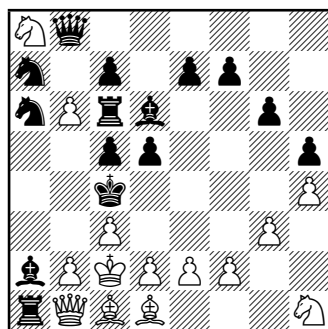
Задание в №21 (и в №22): “Белые возвращают свой последний ход и дают мат в 1 ход”. Белые возвращают ход ♘a:b (e.p.) – это вынуждено необходимостью выполнить вторую часть задания (дать мат в 1 ход), для чего блокируется поле b5 возле черного короля, и матуют 1. ♘b3# или 1. ♘d3#. Но имели ли белые право взятия на проходе? Оказывается, имели, поскольку ретроигра: 1. ... ♜b7-b5 2. ♘a4-a5 ♜a5:♖b4 3. ♖b6-b4+ и т. д. Если 1. ... ♜b6-b5?, то шах белого ферзя нелегален! Заметим, что делать за белых ретроход ♘f3:♘e4 преждевременно (не вернется ладья на h1), а ретроход ♘e3-e4? нелегален из-за эффекта цветности (поле e3 черное, а у черных отсутствует белополюсный слон).

В №22, аналогично предыдущей задаче, возвращается ход ♘a:b (e.p.) и 1. ♘d3#, но механизм иной: 1. ... ♜b7-b5 2. ♘a4-a5 ♜b6:♖c5 3. ♖b5-c5+ и т. д. У белых нет ретрохода ♘a3-a4 (белая ладья не вернется на a1).

Задание в №23 (и в №24): “Белые возвращают свой последний ход и дают мат в 3 хода”. Возвращаем 0-0-0 (иных ретроходов у белых нет) и 1. ♘b:a (e.p.)+! ♜b5 2. ♘b5+

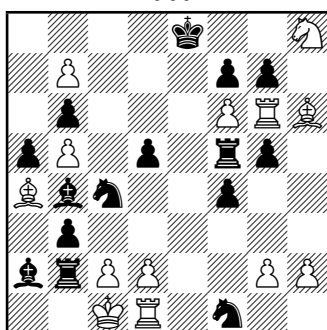
♔d8 3. ♘b8♖#. Ретроигра: 1. ... ♜a7-a5 2. ♘a6:♚b7 (♔e1 и ♖h1 еще не двигались) и 2. ... ♘~b4! 3. ♘a5-a6 ♜b3-b4, или 2. ... ♔~e8! 3. ♘a5-a6 ♘~b4, или 2. ... ♞e3-c4(f1) 3. ♘a5-a6 ♚e5-f5 и т. д. Варианты вторых ретроходов черных подчеркивают удивительно гармоничное переплетение взаимодействия всех фигур в этой, казалось бы, не оправданно тяжеловесной позиции. Эта идея впервые встретилась в задаче В. Хундсдорфера (“Allgemeine Zeitung”, 1908, см. “Retrograde Analysis”, №75A).

№22. А. Троицкий
“Задачи и этюды”,
1930



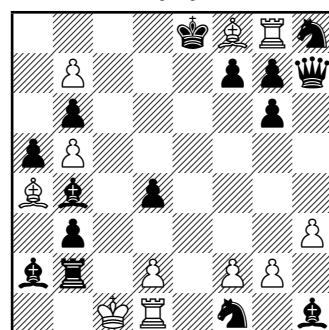
См. текст 14+15

№23. А. Троицкий
“Deutsche Schachzeitung”,
1909



См. текст 13+15

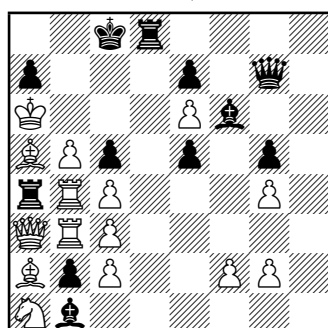
№24. А. Троицкий
“Retrograde Analysis”,
1915



См. текст 11+15

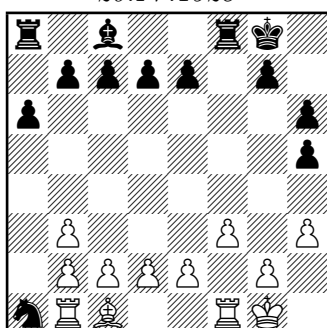
В аналогичной №24, кроме авторской, есть, к сожалению, побочная ретроигра: 1. ... ♔d7-e8 2. ♘~f8 и т. д., и взятие на проходе необоснованно (т. е. имеется нерешаемость!).

№25. А. Троицкий
по А. Мюллеру
“Bohema”, 1911



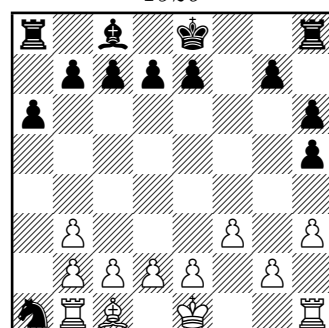
Мат в 3 хода 15+12

№26. А. Троицкий
“Трудовая правда”,
20.IV.1928



См. текст 12+13

№27. А. Троицкий
“Chess Amateur”,
1926



См. текст 12+13

В №25 рокировка в ретроигре сопрягается со взятием на проходе в решении (см. также №38): 1. ♘b:c (e.p.)! ♚:b4 2. ♖:b4 и мат следующим ходом. Ретроигра: 1. ... ♜c7-c5 2. ♘g3-g4 0-0-0!! 3. ♚b7-a6 и т. д.

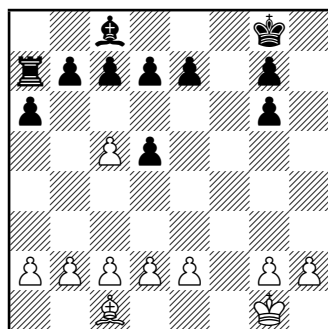
Следующие 8 композиций Троицкого – №№26–33 – имеют различные нестандартные задания.

Приведем к №26 (с заданием “Обе стороны только что рокировали. Чей ход?”) анализ Троицкого из “Трудовой правды”. “Вернем обратно последние ходы белых и черных, поставим на места королей и ладьи. В этом положении они не двигались. Следовательно, не ходили и ферзи. Очевидно, они были взяты конями противника так же, как и слоны. Белая пешка “а” могла взять на b3 лишь коня черных, на g6 и h5 черные взяли обоих белых коней. Подсчет дает для белых: пешки – нечет, ладья a1 – нечет (потому, что она могла двигаться только раньше хода ♘a2:b3), кони – нечет (так как они пришли на одноцветные поля h5 и g6) – в сумме – нечет. Для черных: пешки – чет, ладья a8 – чет, кони – чет, в

сумме – чет. Итак, белые сделали нечетное число ходов, а черные – четное. Очевидно, ход был черных, и после обоюдной рокировки ход тоже их”.

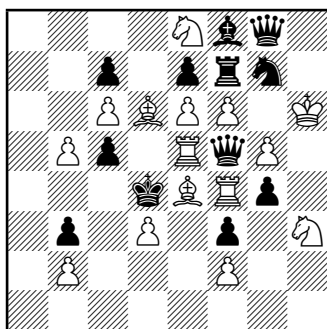
В №27 (вариации №26) имеются три следующие задания: “(1) можно ли продолжать 1. 0-0 0-0?; (2) если 1. ♖:a1 0-0, то легально ли 2. 0-0?; (3) если обе стороны могут рокировать, то кто выигрывает?”. Заметим, что замысел третьего задания нам не ясен...

№28. А. Троицкий
“Шахматы в СССР”,
1966



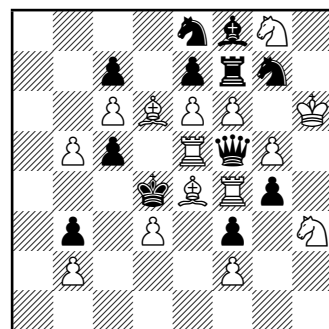
См. текст 10+11

№29. А. Троицкий
“Chess Amateur”,
1924



См. текст 15+12

№30. А. Троицкий
“Deutsche Schachzeitung”,
1915



См. текст 15+12

В статье “Живой Троицкий” (“Шахматы в СССР”, №4 – 1966) В. Корольков вспоминал о задаче №28: “... сохранился у меня только один листок с позицией, которую автор, видимо, дал для проверки... К сожалению, память не сохранила никаких подробностей о позиции – ведь с тех пор прошло уже более четверти века! Думается, что допустимо такое задание: “Обе стороны рокировали пять ходов назад. На каком поле была взята ферзевая ладья белых?” Ретроанализ показывает, что начальная позиция задачи получилась из такого положения: белые – ♔e1, ♖h1, ♗c1 ♘f4, ♙ ♙a2, b2, c2, d2, e2, g2, h2; черные – ♚e8, ♜a7, ♞h8, ♞c8, ♟ ♟a6, b7, c7, d7, e6, e7, g7, h7. Здесь было сыграно 1. ... 0-0 2. 0-0 ♖f5 3. ♘g6 ♜c5 4. ♖f5 ♟h:g 5. ♖d5 ♟e:d 6. ♙d:c. Если же рассмотрим исходное положение, то убедимся в том, что черные до этого сделали четное число ходов, а должны были сделать на ход больше, так как в исходном положении начинали черные. Следовательно, ферзевая ладья сделала нечетное число ходов – она была взята на поле b1!”.

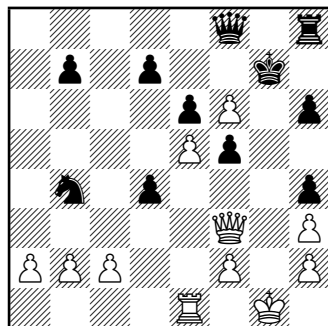
Задание в №29 такое: “Черные только что подняли фигуру с поля a2. Сделайте ход”. Здесь баланс белых фигур закрыт: $15 + 1 (\text{♟d6:♞c5}) = 16$, и на поле a2 могла стоять лишь черная фигура. В балансе черных – $12 + 3 (\text{♙a:b, ♙g:f и ♙h4:g5}) + 1$ (– черная фигура на a2!) = 16 – учтены пешки “a” и “h”, которые превращались на a1 и h1. Сперва ♙a3:b4 и ♟“a”→a1♞, затем ♙h4:g5 (затягивая большой ретроузел с двумя черными ферзями) и ♟“h”→h1, превращаясь в фигуру, которая и стоит на поле a2. Какая же это фигура? Если конь, то ретроигра: 1. ♘g1-h3 ♞c1-a2 2. ♘h3-g1 ♞e2-c1 3. ♘g1-h3 ♞g3-e2 4. ♘h3-g1 ♞h1-g3 5. ♘g1-h3 ♟h2-h1♞ 6. ♘h3-g1 ♟b4-b3 7. ♘g1-h3 ♟h3-h2 (или 7. ♙b4-b5 ♟h3-h2), и ретропат белых. Если черный конь может вернуться с a2 на h1 только в четное число ходов, то черный ферзь (или ладья) могут вернуться с a2 на h1 только при белом коне (иначе нелегальный шах белому королю h6), и ретроигра вновь приведет к ретропату.

Поставим на a2 черного слона! Теперь ретроигра: 1. ♘g1-h3 ♗b1-a2 2. ♘h3-g1 ♗c2-b1 3. ♘g1-h3 ♗d1-c2 4. ♘h3-g1 ♗e2-d1 5. ♘g1-h3 ♗f1-e2 6. ♘h3-g1 ♗g2-f1 7. ♘g1-h3 ♗h1-g2 8. ♘h3-g1 ♟h2-h1♗ 9. ♘g1-h3 ♟h3-h2 10. ♙b4-b5! ♟h4-h3 11. ♘h3-g1 ♟h5-h4 12. ♙h4:♞g5, и ретроузел развязан. Итак, в №29 черные подняли слона, делая ход ♗a2-b1!

А первая попытка осуществить этот замысел была сделана в 1915 году – №30: “Черные, делая ход, подняли фигуру с a2. Какую?”. Правда, попытка эта оказалась неудачной, в позиции №30 на поле a2, вопреки автору, могли стоять и конь, и ладья, и ферзь черных. Любая из этих фигур переходит на a1, следует ретроход ♟a2-a1♞ (или ♖, или ♗), ♟a2

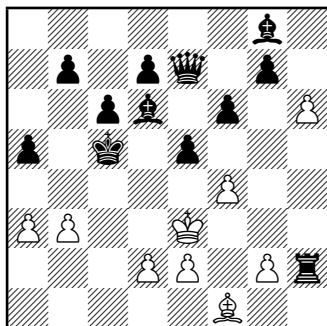
возвращается на a5, ♠ a4:b5, ч. фигура с b5 возвращается на h1 и ♜ h2-h1♜ (или ♚, ♛, ♞), но ретропата белых нет: у них теперь в запасе 2 ретрохода – ♠ a3-a4 и ♠ a2-a3. Реализовать замысел Троицкого в комплектной форме вряд ли возможно², поскольку ретроузел в №30 развязывается еще и иначе: достаточно поставить на a2 черного коня и перевести его на поле g6...

№31. А. Троицкий
“Трудовая правда”,
 17.II.1928



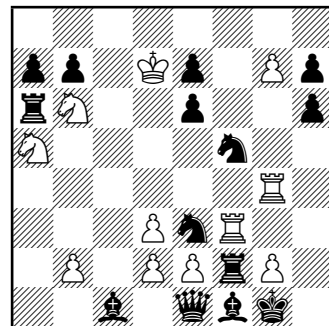
См. текст 11+11

№32. А. Троицкий
“Трудовая правда”,
 4.XI.1927



См. текст 9+12

№33. А. Троицкий
 посвящено Т. Доусону
“Задачи и этюды”, 1927



6+4 См. текст 5+10

Позицию №31 (с заданием: “Белые дают мат. Во сколько ходов?”) Троицкий опубликовал в форме юморески. “Задача эта фигурировала... как партия, игранная в ялтинском шахматном клубе и внезапно прерванная землетрясением. Не успел еще тот игрок, чья очередь хода, сделать свой ход, как подземный толчок заставил обоих партнеров выбежать из клуба, бросив партию...”. Несложно установить, что в №31 белые брали на проходе, но успели сделать только полхода – поставить пешку на f6. Теперь они должны завершить вторую половину хода, после снятия черной пешки f5 затратить еще 4 хода: 1. ... ♞g6 2. ♞g4+ ♞f7(h7) 3. ♞h5(e4)+ ♞g8 4. ♞g6 и 5. ♞:g7#. Итого мат в 4½ хода.

В репортаже с V чемпионата СССР сообщалось, что “В. Ненароков, откладывая партию с В. Макагоновым, записал невозможный ход, в связи с чем турнирный комитет вынес... решение: обязать Ненарокова сделать штрафной ход королем” (“Шахматный листок”, №20 – 1927).

Троицкий откликнулся на это композицией №32 (“Поставить на f2 белую фигуру, а на g4 – черную и указать результат, если белые пойдут королем”), сопровождаемой следующим текстом: “Играющий белыми мог выиграть партию. Но беда в том, что он тронул фигуру f2, пойдя которой, он немедленно проиграет. Чтобы вывернуться из положения, он делает невозможный ход f2:g4 (диаграмма отображает тот момент, когда обе фигуры, белая f2 и черная g4, еще в руках играющего), за что и присуждается к восстановлению прежнего положения и к ходу королем. Этот “штраф” и выводит его из затруднения”.

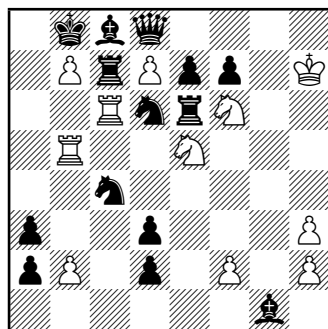
В положении №32 шесть из недостающих 7 белых фигур были взяты пешкой h7 на белых полях по пути к полю b1 (или d1), где она превратилась в слона. Среди взятых фигур не мог быть чернополюсный слон. Следовательно, он стоял на поле f2. У черных нет ладьи и коня. Но конь на g4 стоять не мог из-за нелегального шаха белому королю. На g4 стояла ладья. И после штрафного хода 1. ♞e3-f3+ белые дают мат на третьем ходу.

На диаграмме №33 “изображены две разрозненные половинки шахматной доски³. Они повернуты так, что неизвестно, где у них верх и где низ (то есть, неизвестно, куда идут пешки), и которая из половинок правая и которая левая. Требуется составить обе половинки и указать результат при ходе белых.

Новый вклад нашего неистощимого мастера в области “ретроанализа”: из половинок можно составить 8 положений, из которых при ходе белых возможно только одно!”

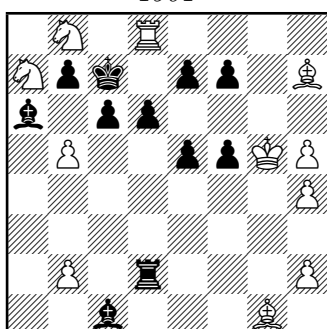
Мы привели два абзаца из сборника “Задачи и этюды” (2-й выпуск). А решение было опубликовано в третьем выпуске этого сборника (1928 год): “Если обозначить изображенные половинки диаграмм буквами *A* и *B*, то переставляя и переворачивая их, можно получить 8 различных положений. Из них четыре положения *AV*, *VB*, *BA*, *BV* невозможны, так как число взятий черными пешками больше, чем число недостающих белых фигур. Пятое положение *AB* невозможно, так как белый король не мог проникнуть на седьмую линию... Шестое положение *BV* возможно только при ходе черных...

№33а.



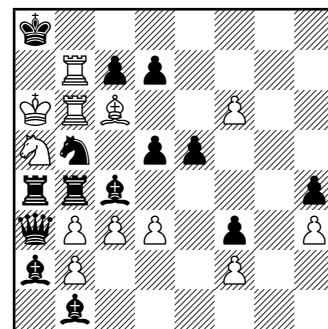
См. текст 11+14

№34. А. Троицкий
“Шахматный журнал”,
1901



Мат в 1 ход 11+11

№35. А. Троицкий
“Deutsche Schachzeitung”,
1914



См. текст 12+14

Седьмое положение – *BA*, изображенное на диаграмме (см. №33а), возможно при ходе белых... Итак, белые дают мат в 2 хода, 1. ♖b7:c8♙++ ♚a7 2. ♜a6(♙a6)#. Доусон, первый приславший решение, писал: “Комбинация трех типов невозможных положений – невозможного числа взятий, нереального положения белого короля и ретропата – очень остроумна. Я весьма благодарен великому русскому мастеру за посвящение мне этой задачи”.

“К величайшему сожалению, в этой задаче положение *VB* оказалось также возможным, что указали двое наших читателей – А. А. Вейгерт и Ф. К. Ловейко... Это обстоятельство ускользнуло от внимания автора и большинства решателей” (“Задачи и этюды”, 1927).

Заметим, что идея нелегальности белого короля (в положении *AB*) за барьером черных пешек встречалась и ранее (В. G. Laws, “Jamaica Gleaner”, 31.XII.1892), а реализовать идею Троицкого в 8 вариантах удалось лишь в 1985 году (“Сюита и шлягер”, “Шахматы в СССР”, №4 – 1986)...

Ретродебют А. Троицкого совпал с началом века: позиция №34 является “первым опубликованным произведением А. Троицкого в этом жанре” (Е. Умнов, “Троицкий и ретроанализ”, “64”, №34 – 1977). В №34 1. ♜c8# – ложный след: позиция легальна только при ходе черных – 1. ... ♜f2#!

Эта задача ничем не выделялась среди работ других авторов на начальном этапе развития ретроанализа. “Прошло время, прежде, чем в РА стали разрабатываться яркие парадоксальные шахматные сюжеты” (Н. Плаксин, “Первые ласточки”, “64 – Шахматное обозрение”, №6 – 1985).

Возвратимся к начальным строкам о том, что “к числу пионеров ретроанализа следует отнести также А. А. Троицкого, много и глубоко поработавшего и в этом жанре” (Н. Плаксин, “Один автор и 32 персонажа”, “64”, №28 – 1970). Но насколько обосновано такое утверждение? “Много”?.. Нам известно всего 47 ретрокомпозиций Троицкого¹. “Глубоко”?.. А дефекты, сверхкомплектности, неудачные переработки, громоздкие задания? Да, все это так! И тем более уместно спросить: “А повлияло ли творчество Троицкого на прогресс ретрожанра?”.

Повлияло ли?.. Судите сами! Рассмотрим №35 (с заданием “Была ли возможность е.р.?”).

У черных одноцветные слоны, и в балансе белых – $12 + 4$ (♙a2:b1 ♘, ♙b7:c6:d5 , $\text{♙g3:h2} \rightarrow \text{h1}$ ♘) = 16 – учтена пешка g2, которая превращалась; баланс черных – $14 + 2$ (♚e:f и ♚a2:♞b3 – на белом поле!) = 16. Фигурно-пешечный ретроузел ферзевого фланга развязывается ретроходом ♚d2-d3 , но перед этим надо вернуть на c1 белого слона.

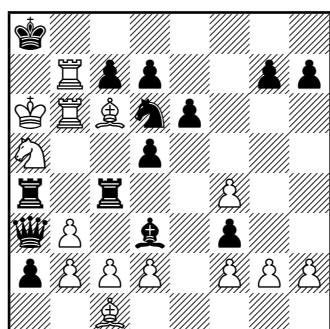
Последние ходы таковы: 1. ... ♘c2-b1 2. ♚f5-f6 ♘b1-a2 3. ♚f4-f5 (не 3. ♚e4: ♘f5? – чернополюсный слон взят на черном поле!). Возможные темпоходы белых исчерпаны, но 3. ... ♙a2: ♚b1+!, и угроза ретропата ликвидирована, предыдущий ход – 4. ♚d2-b1.

Теперь черный слон движется по полям 1-й и 2-й горизонталей, а белый конь возвращается на g8: 4. ... ♘d1-c2 5. ♚e4-d2 ♘e2-d1 6. ♚f6-e4 ♘f1-e2 7. ♚g8-f6 ♘g2-f1 8. ♚g7-g8 ♚ ... Вот отчего на b1 нельзя было “оживить” ни ферзя, ни ладью! Вот причина тяжело-весности конструкции Троицкого: черный король зафиксирован на 8-й горизонтали, и не случайно между ним и полем g8 пусто.

Идем дальше: 8. ... ♘h1-g2 9. ♚g6-g7 ♘g2-h1 10. ♚g5-g6 ♘h1-g2 11. ♚g4-g5 ♙h2-h1 ♘ 12. ♚g2-g4! (черные имели право брать пешку на проходе!) ♙g3: ♘h2 и 13. ♘g1-h2 ♙g4-g3. Напряжение нарастает – белый слон торопится на поле c1: 14. ♘h2-g1 ♙h5-h4 15. ♘g3-h2 ♙h6-h5 16. ♘h4-g3 ♙h7-h6 17. ♘e7-h4 ♙g5-g4 18. ♘c5-e7 ♙g6-g5 19. ♘e3-c5 ♙g7-g6 и 20. ♘c1-e3 ♙e6-e5. Пешечных темпоходов у черных более нет, но 21. ♚d2-d3 – ретроузел развязан, и 21. ... ♘d3-c4.

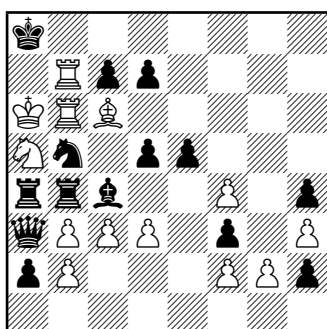
У белых осталось 2 темпохода: 22. ♚c2-c3! ♞c4-b4 23. ♚h2-h3! ♞d6-b5, и позиция Троицкого развязана, а перед нами возникла критическая позиция №35а.

№35а.



Перед ♞d6-b5 14+14

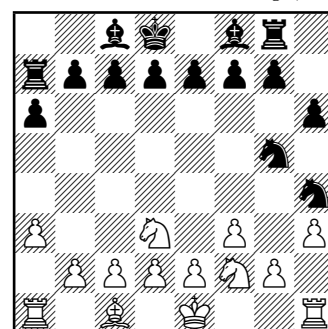
№35б.



После ♙g3: ♘h2 13+14

№36. А. Троицкий

“Deutsche Schachzeitung”, 1907



См. текст 14+15

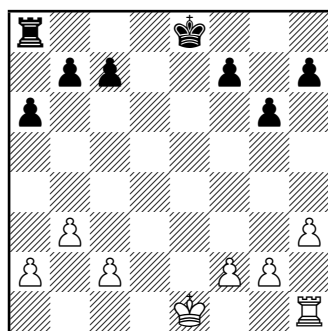
Теперь прояснилась невозможность ретрохода 4. ♚e3: ♘f4?, отсекающего возвращение белой ладьи на h1.

“Эту задачу, которую сам Троицкий считает любимой “ретро”, следует отнести к числу нескольких непрезятенных шедевров”, – писал М. Нейман в статье, посвященной “Единственному мастеру ретроанализа в СССР А. А. Троицкому” (“Ретроградный анализ”, “Шахматный листок”, №15 – 1926). Но не завышена ли эта оценка? Вспомним, что прошло перед нами...

... Во-первых, промежуточная позиция №35б, после хода ♙g3: ♘h2. На пути к позиции №35 (а в ней очередь хода тоже за белыми) число ходов обеих сторон должно быть одинаковым. Черным нужно сыграть ♙h2-h1 ♘, ♘h1-g2-f1-e2-d1-c2, ♙a2: ♚b1 ♘, ♘b1-a2 и ♘c2-b1, то есть сделать 9 (или большее нечетное число) ходов. За это время белая пешка g2 идет на g8 и превращается в коня, который перебирается на b1 за четное число ходов. Кроме этого, белым предстоит сыграть ♚f4-f5 и ♚f5-f6. Значит, на долю пешки g2 выпало нечетное число – 5, тогда у белых в итоге тоже “нечет”. Поэтому в позиции №35б возможно лишь ♚g2-g4!

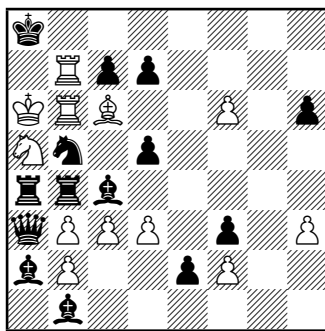
Возникает вопрос: “А не явился ли этот фрагмент предпосылкой темы “Чет – нечет?””. Нет! Тема “Ч е т – н е ч е т” открыта раньше: взгляните на задачу **№36** (с заданием “Возможна ли рокировка?”), которая была опубликована в России лишь через 80 с лишним лет (“Шахматы в СССР”, №2 – 1991; Е. Умнов, Н. Плаксин, “Диалог без цейтнота”, “Тверские ведомости”, 13.XII.1991; Н. Плаксин, “Добредем до первоисточника”, “Шахматная композиция”, №9 – 1997).

№37. А. Троицкий
“Deutsche Schachzeitung”,
1907



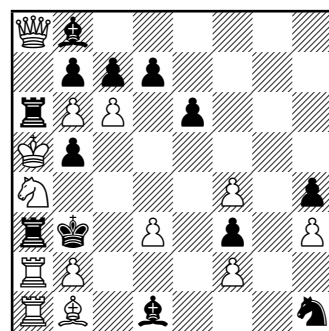
См. текст 8+8

№35в. А. Троицкий
версия Н. Плаксина
“Europe Echecs”, 1990



Чей ход? 12+14

№35г. Н. Плаксин
по Троицкому
“Europe Echecs”, 1988



См. текст 13+13

Кстати, взгляните и на **№37**. Задание “Могут ли обе стороны здесь рокировать?”. Эту позицию Троицкий привел в качестве иллюстрации к решению **№36** и **№4**: “Так как никакая из оставшихся пешек не могла бить, то логически вытекает, что какая-то из оставшихся фигур должна была сделать взятие, и, следовательно, сторона не может рокировать”... Да ведь это же первая реализация идеи несовместимости рокировок! На 10 лет ранее ретрактора Клювера (Н. Klüver, “Tägl. Rundschau”, XII.1917) и на 15 – ранее трехходовки Хавеля (М. Havel, “Čas”, I.1922).

... Во-вторых, в задаче Троицкого произошел встречный эксцельсиор пешек. Такая идея обыгрывается и поныне, причем в самых причудливых ракурсах (например, Н. Плаксин, “Die Schwalbe”, 1978, 1-й пр.).

... В-третьих, задача Троицкого продемонстрировала невозможность выигрыша темпа превращенными фигурами – эффект нередкий в современных работах (например, А. Хазебрук, “Шахматы в СССР”, 1978, 1-й пр.).

... В-четвертых, ход ♜a2:♞b1 ♠ – это выход пешки из ретроузла (см., например, А. Фролкин, Тем. к-с “Die Schwalbe”, 1979, 1-й пр.).

... В-пятых, ход ♜a2:♞b1 ♠ – это и “взятие превращенной фигуры” (Н. Плаксин, “Тема дуплексного превращения”, “Problem”, №157-160, 1973) – тема Чериани, которая “плодотворно разрабатывалась советскими ретроаналитиками” (В. Корольков, “Тридцать лет спустя”, “64 – Шахматное обозрение”, №14 – 1985) и которая далеко еще не исчерпана (например, Н. Плаксин, “Шахматы в СССР”, 1991, 1-й пр.).

... В-шестых, кульминация в задаче **№35** – ход ♜g2-g4 – маневр и до сих пор сверкающий в РА (например, А. Кисляк, “Europe Echecs”, 1978-80, 1-й пр.).

... В-седьмых, хотя анализ задачи Троицкого можно было бы и продолжить, а эскорт современных иллюстраций (и статей) – утроить, удесяттерить и т. д., приведем высказывание Доусона (1930): “В смысле темы Троицкий является творцом с большой фантазией. Оригинальные и глубочайшие идеи открываются им с ослепительным блеском... Относительно техники нужно сказать, что Троицкому знакомы все тайны ретроактики...”

Содержание задачи **№35**, однако, не исчерпывается находками в области “ретроактики”. Здесь впервые проведена фундаментальная ретростратегическая идея – попеременная темпоигра белых и черных пешек. “Ф а з ы т р а н с ф о р м а ц и и” – так называют

открытие Троицкого – без них современный РА немислим! Трансформация получила виртуозное воплощение и глубочайшее развитие в трудах Чериани (А. Кисляк, “Черно-белое аллегро”, “64 – Шахматное обозрение”, №19 – 1986) и многих других...

Однако, вернемся к задаче №35.

Знакомая ретроигра: 1. ... ♙c2-b1 2. ♖f5-f6 ♙b1-a2 3. ♖f4-f5, все по автору, но 3. ... ♙a1-a3 4. ♖e3: ♙f4 ♗a2: ♘b1 ♙ 5. ♘d2-b1 ♗a3-a2! 6. ♖a2: ♗b3, и ретроузел развязан... Короткое, грубое побочное решение!.. Продолжим цитату Доусона о Троицком: “... Размаху его замыслов часто сопутствуют значительные конструктивные трудности, которые лишь редко над ним торжествуют”. Да, позиция №35 и сверхкомплектна, и дефектна, но замысел Троицкого от этого ни сколько не тускнеет!

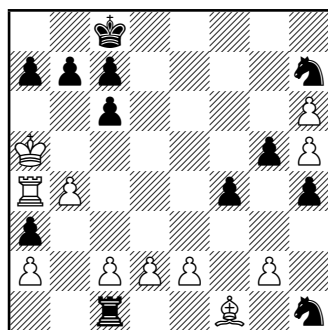
“Конструктивные трудности”?.. Попытки откорректировать идею Троицкого невозможны даже в сверхкомплектном материале⁴ (см. №35в).

Казалось бы исправление №35в очень простое. Но четность изменилась: вместо ♖g2-g4 идет ход ♖g2-g3, и задание Троицкого к позиции №35 теряет позитивное содержание.

В комплекте сюжет разыгрывается почти по Троицкому. Почти!.. Респектабельная инсценировка – №35г – бледнеет перед неуклюжим оригиналом №35. Комплектность в №35г обеспечена примитивным блокированием полей a2 и b1. “А по сути формальный лоск приобретен здесь ценой выхолащивания содержания” (Н. Плаксин, “Шаги за горизонт”, “Задачи и этюды”, 12-й выпуск, 1996).

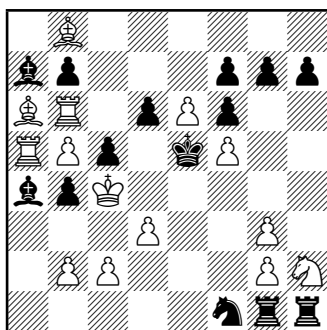
В другой переработке этой задачи Троицкого с двумя возможностями взятия е. р. – версия А. Кисляка – №35д (♙b6, ♙a6, ♗a3, ♗c8, ♘c7, ♖ ♖b2, b3, c6, d3, f2, f4, h3 – ♗b4, ♙a4, ♗a7, ♗h2, ♙c2, ♙d8, ♗ ♗a2, b7, d4, d7, e7, f3, h4; “Добавить две фигуры”, “Europe Echecs”, IV.1991, исправление – XI.1991) – сверхкомплектная форма завуалирована прессом задания (А. Кисляк, “La prise en passant refuse”, “diagrammes”, №101, IV–VI.1992).

№38. А. Троицкий
“Deutsche Schachzeitung”,
1909



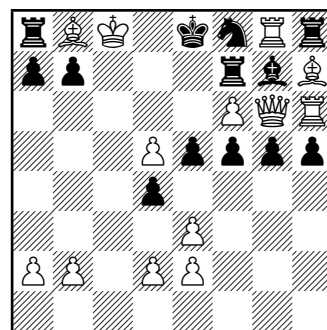
Выигрыш 11+12

№39. А. Троицкий
“Bohemia”,
1910



Мат в 2 хода 14+14

№40. А. Троицкий
“Retrograde Analysis”,
1915



Мат в 4 хода 13+13

Может быть, Троицкому покорились не “все тайны ретроаكتики”, и он пренебрегал художественной стороной ретроанализа? Нет: “Глубочайшие ретроидеи ему удавалось выразить даже в этюдной форме, соединяя, казалось бы, несоединимое” (Ан. Кузнецов, Н. Плаксин, “Еще одна бессмертная”, “Шахматы” – Рига, №21 – 1970). Этюд (№38) и двухходовка (№39) “обладают тонкой прозрачной формой, подобно паутине на утреннем солнце, покрытой блестящими росы”, – писал Доусон.

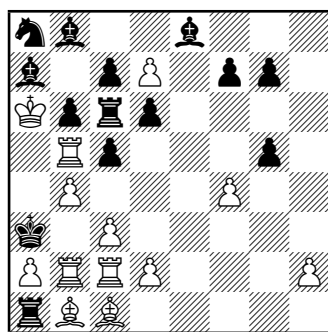
Мы не будем приводить решение этюда №38 – он широко известен, но вот теперь вернемся к этюду №1. Ретроигра: 1. ... ♗h7-h5! 2. ♖f4: ♗g5 ♗g8-g5 3. ♖e3: ♙f4 ♙h6-f4 4. ♖c4-c5 ♙f8-h6 5. ♖b3:c4 ♗g7:f6 и т. д. Решение: 1. ♖g:h (е.р.)!, вынуждая черных форсировать ничью вечным шахом – 1. ... ♗d2+ 2. ♙:h2 ♗f1+ 3. ♙g1! (3. ♙h1? ♗f5! 4. ♖h7 ♗:g3++ 5. ♙h2 ♗f4 и 6. ♗h1#) 3. ... ♗e3+ 4. ♙h2! (4. ♙f2? ♗g4+ и черная

ладья успевает догнать белую пешку “h”) 4. ... ♖f1+ 5. ♔g1 и т. д. Если №38 сверкает “блестками утренней росы”, то что же сказать об этюде №1? Бессмертная композиция!

Не будем приводить решение и наиболее известной задачи Троицкого №39 – на тему ретровечности (идея впервые встретилась у В. Хундсдорфера, “*Münchener Neueste Nachrichten*”, 1908), которую часто называют неточно “ретроопозицией”. №39 – “Одно из лучших открытий замечательного мастера ретроанализа” (“Будущее композиции”, “*Советская Молдавия*”, 5. VII. 1970). №39 – “В смысле мастерской техники... является высшим достижением Троицкого. Ретроопозиция двух слонов представлена в изумительной форме”. Эти слова Доусона дополняет мысль самого Троицкого: “Хорошие идеи рождаются чаще всего в процессе настойчивой и упорной работы” (из письма В. Королькову, Ленинград, 1939). Темы задач №39 и №40 “чрезвычайно разработаны... но красота этих двух пионеров до сего времени не померкла” (Т. Доусон, 1930).

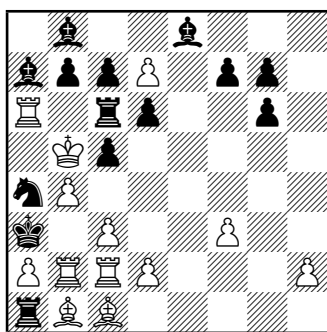
В №40 решает 1. ♜d:e (e.p.)! ♜:b8+ 2. ♚:b8 – 3. ♞f7(+) и 4. ♞d7#, а ретроигра: 1. ... ♜e7-e5! 2. ♜f2:♜e3 ♜c4-e3 3. ♚c7-c8 ♜a5-c4 4. ♚c8-c7 ♜c6-a5 5. ♜~b8 ♜b8-c6+ и т. д. А тематический ложный след – 1. ... ♜e6-e5? приводит к ретровечности качающихся белого короля и черного коня, впервые реализованной именно в №40.

№41. А. Троицкий
“*Chess Amateur*”,
1925



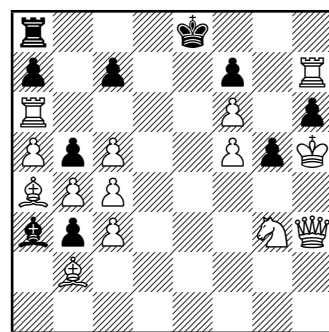
См. текст 13+14

№41а.



После ♜b6-a7 13+14

№42а. В. Лисковец
“*Шахматы в СССР*”,
1979 1-й сп. пр.



Мат в 3 хода 14+10

Уникально открытие Троицкого в двухходовке №41, решение которой очевидно – 1. ♜b3++ ♚a4 2. ♜a3#... А полное задание в №41 такое: “Белые начинают и дают мат в 2 хода; докажите, что все фигуры занимали свои места еще в более ранний период игры”. Все недостающие фигуры взяты пешками. Было ♜d7-d6, ♜c8→e8, ♜e2→e6:d7, ♜e7→e1 ♜ и ♜f2-f3, освобождая превращенного слона. Кроме того – ♜h7:g6 и ♜g:h→h8 ♜. Слоны проникли на b8 и a7 после ♜a7:b6:c5. Наконец, ♜b7-b6, и белому королю открыт доступ на поле a6. В критической позиции №41а следует: 1. ♚a5 ♜b6 – ретроопозиция, требующая пешечного темпохода – 2. ♜f4! ♜a8 3. ♜b6 ♜g5 – еще темпоход! Мы не останавливаемся на этой находке Троицкого – впереди нас ждет другое! 4. ♜b5 ♜b6+ 5. ♚a6 – перед нами позиция №41, но ход черных... Как передать очередь хода? А так: 5. ... ♚a4 6. ♚b7 ♚a3 7. ♚c8 ♚a4 8. ♚d8 ♚a3 9. ♚e7 ♚a4 10. ♚f8 ♚a3 11. ♚g8 ♚a4 12. ♚h7 ♚a3 13. ♚h8!! ♚a4 14. ♚g8 ♚a3 15. ♚f8 ♚a4 16. ♚e7 ♚a3 17. ♚d8 ♚a4 18. ♚c8 ♚a3 19. ♚b7 ♚a4 20. ♚a6 ♚a3 – перед нами позиция №41, и ход белых! “Превосходный замысел: потеря темпа в треугольнике... Единственный известный пример”, – писал Доусон об этом открытии Троицкого.

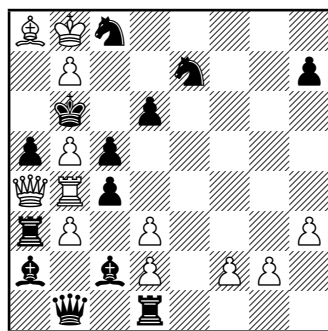
Идея Троицкого получила грандиозное развитие в работах Чериани на тему о р т о р е к о н с т р у к ц и и – полного повторения позиции в ретроигре при смене очереди хода белых и черных (например, L. Ceriani, *m-p FIDE 1957*, 3-й пр.) – и привела к открытию механизма “центрифуги” – циркуляционная ортореконструкция (L. Ceriani, “*La genesi delle*

Posizioni”, №67, 1961; Н. Плаксин, “От треугольника до центрифуги”, “Ленинское знамя”, 15.VIII.1992).

Многие идеи Троицкого удивительным образом опережали свое время.

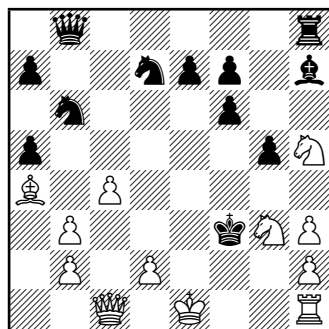
Опередим и мы нумерацию диаграмм. В №42а попытки 1. ♖с6? и 1. ♔g2? парируются защитой 1. ... 0-0-0! А предыдущий ход черных? Или ♜g7-g5 (не ♜g7:h6 – дебаланс белых!), или ♜b7-b5 (не ♜b6-b5 – слон а4!). Нет ♜с6:b5 – дебаланс черных: 10 + 7 (♜b:a:b – огибая черную пешку “b”, ♜d:c, ♜e:d:c, ♜g:f и ♜h:g→g8 – в балансе белых учтена пешка “h”) = 17. Начинать надо с хода 1. ♜f:g (е.р.)! ♜f:g+ 2. ♔:g6 и 3. ♚h8#. Если черные заявят, что они не играли ♜g7-g5, то тогда 1. ♜с:b (е.р.)+! ♜с6 2. ♜:c6+ ♔d8 3. ♚h8#. Наконец, если черные возразят, что накануне они не играли и ♜b7-b5, то 1. ♜с6! (но не 1. ♔g2? – правило “тронул – ходи”) ♜:b4 2. ♜с:b и 3. ♚h8# – ведь после отказов черных от последних ходов ♜g7-g5 и ♜b7-b5 рокироваться они не вправе! Кстати, нельзя заменить 1. ♜с:b (е.р.)+! во второй фазе решения на 1. ♜a:b (е.р.)+?, ибо в третьей фазе уже не будет 1. ♜с6!, так как из-за “второго” прикосновения к ♜b5 (“первое” – к ♜a5!) неизбежен ход 1. ♜:b5+, не ведущий к мату в 3 хода (вновь правило “тронул – ходи”). По этой же причине нельзя начинать решение с 1. ♜a:b (е.р.)+ или 1. ♜с:b (е.р.)+... Но, оказывается эта идея открыта Троицким!

№42. А. Троицкий
“Deutsche Schachzeitung”,
1914



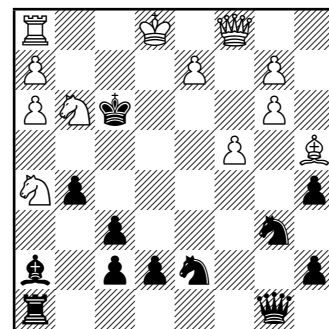
Мат в 4 хода 12+13

№43. А. Троицкий
“Deutsche Schachzeitung”,
1907



Мат в 1 ход 12+12

№43а.



См. текст 12+12

Последним ходом черных в №42 было или ♜a7-a5, или ♜с7-с5, иначе белые в ретропате. 1. ♜b:c (е.р.)+! ♜a:b 2. ♔:b4+ ♔a6 3. ♜b:c ♔+ ♜:c8 4. ♜b7#. Если же черные заявят, что их последний ход был не ♜с7-с5, то 1. ♜b:a (е.р.)+! ♜с:b 2. ♔:b4+ ♔:a6 3. ♜b:c ♔+ ♜:c8 4. ♜b7#. Если же начать с 1. ♜b:a (е.р.)+?, то черные заявят, что их последний ход был не ♜a7-a5, и белые по правилу “тронул – ходи” обязаны сыграть 1. ♔:a5+, и мата на четвертом ходу нет.

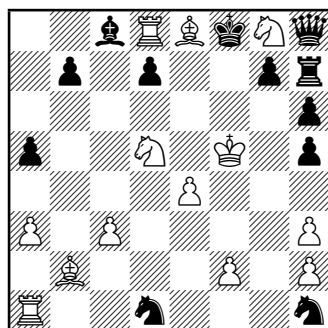
Шахматно-шуточные мотивы в творчестве Троицкого, отнюдь не паталогичны (как это нередко бывало и бывает и в наши дни), а остроумны и плодотворны. Например, рождественский сборник 29 ретрокомпозиций Троицкого (К. Уайльд, *Linkoln*, 1995) сообщает о “забавной выдумке Троицкого в двух одноходовках” (одна из которых была упрощенной версией №43).

В №43 – 1. 0-0? – ложный след! В балансе белых – 12 + 3 (♜b:a, ♜g7:f6, ♜h:g) + 1 (– ♜с1) = 16. Но баланс этот иллюзорен! Никак нельзя учесть черного чернопольного слона, поскольку все взятия белые пешки производили на белых полях! Легализирует же ситуацию поворот доски – №43а – 1. ♜e8 ♔(♜)#!. Подобное уже встречалось (вспомним №№2 и 2а), а №43, с нешаблонным эффектом цветности, импонирует непринужденной (как это характерно для Троицкого) игровой фактурой, не вызывающей при первом взгляде, вроде бы, никакого аналитического скептицизма.

Традиционен, как и поворот доски, со времен Троицкого и мотив гандикапа. В позиции №44 задание такое: “Белые давали фору – фигуру ферзевого фланга (но не ферзя). Какую? Положение перед 32-м ходом белых)”.

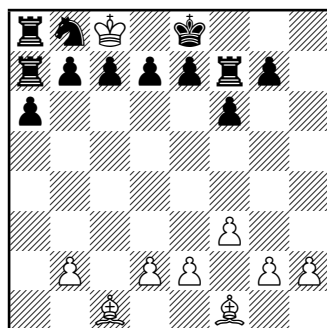
В №44 игра (от начальной позиции), при форе коня b1 или слона c1, не втискивается в рамки 31-го хода. Оказывается, белые играли без ферзевой ладьи! Троицкий приводит примерную доказательную партию, порядок ходов в которой неоднозначен, но маневрирование белых целенаправлено: 1. ♖e4 ♜a5 2. ♖d4 ♜a6 3. ♖b4 ♜h6 4. ♖b5 ♜h3 5. ♖g:h ♜h6 6. ♖g4 ♜f5 7. ♖g6 ♜f:g 8. ♜e2 ♜c6 9. ♜h5 ♜g:h 10. ♞c3 ♜e5 11. ♖d:e ♞f7 12. ♞ge2 ♜e7 13. ♜b2 ♜h6 14. ♞d2 ♜h7 15. ♜a1 ♞h8 16. ♖a3 ♜g3 17. ♖b6 ♜d8 18. ♖e6+ ♞f8 19. ♖e7+ ♞f7 20. ♖b:c ♜e5 21. ♞e3 ♜g4+ 22. ♞f4 ♜e3 23. ♞d5 ♜d1 24. ♞f6 ♜e3 25. ♞g8 ♜d1 26. ♞c3 ♜e3 27. ♞d5 ♜d1 28. ♖c3 ♜h1 29. ♞f5 ♞e8 30. ♖c:d ♞+ ♞f7 31. ♖e8 ♜+ ♞f8. Слон e8, как и ладья d8 – превращенцы!

№44. А. Троицкий
“Deutsche Schachzeitung”,
1907



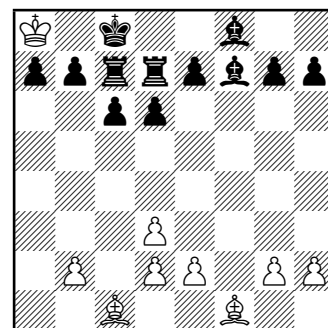
См. текст 13+12

№45. А. Троицкий,
В. Корольков
“problem”,
1957, 1-й пр.



См. текст 9+12

№46. А. Троицкий,
В. Корольков
“ШВС”, 1982, 1-й сп. пр.
(переработка)



См. текст 9+12

Последние годы жизни Троицкий провел в Ленинграде. Там завязалась его творческая дружба с В. А. Корольковым. “Мы просиживали долгие вечера за шахматами, причем занимались не только составлением этюдов и задач на ретроанализ...” (В. Корольков, “А. А. Троицкий и задачи на ретроградный анализ”, “Problem”, №41/44 – 1957). “Троицкий делился со мной своими замыслами в области ретроанализа... Человек редкой красоты ума... всегда был в поисках нового и приветствовал всякую свежую мысль”, – вспоминал В. Корольков в уже упоминавшейся статье “Живой Троицкий”. Одна из совместных работ Троицкого и Королькова была опубликована только в 1957 году.

Задача №45 (с заданием “Возможна ли позиция?”) широко известна (“FIDE Album 1956-1958”, №528), но избавиться от “сверхкомплектной ладьи” (“Редкие жанры”, “Шахматы в СССР”, №40 – 1982) удалось не сразу: “Обработка идеи продолжалась более сорока лет” (Н. Плаксин, “Кристаллы “РА””, “64 – Шахматное обозрение”, №2 – 1983). В №46 (с тем же заданием) “классическая идея обрела классическую форму” (Н. Плаксин, “Амплитуда 44”, “diagrammes”, спец. №6 – 1990)...

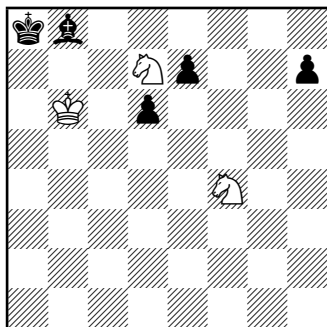
“Ретроградный анализ привлекает все больше и больше авторов: начинающих составителей и опытных композиторов”, “Расцвет этой формы композиции в нашей стране связан с именем такого большого мастера, как А. Троицкий” (“Вечерний Донецк”: 14.XI.1979, 15.XI.1978). Проведено множество конкурсов составления ретрокомпозиций. “С каждым годом популярность задач на ретроанализ возрастает. Сейчас практически в каждом крупном конкурсе решений встречаются задания такого типа” (“Камчатская правда”, 18.V.1979).

Путь Троицкого – поиск новых Идей, новых сюжетов – продолжается...

“Мне, начинающему любителю в области ретроанализа, произведения Троицкого служили настольной книгой”. Эти слова Доусона вправе повторить многие.

Прошло более полувека после кончины А. Троицкого в осажденном Ленинграде... Его ретронаследие собрано впервые.

№47. А. Троицкий
“Deutsche Schachzeitung”,
1906



Выигрыш

3+5

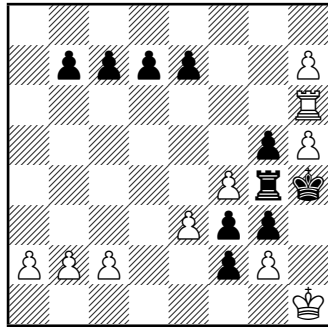
В 1906 году в газете “Deutsche Schachzeitung” Троицкий опубликовал фундаментальное исследование по теории эндшпиля – “Два коня против пешек”.

Перед нами еще один из этюдов Троицкого. Как бы вы продолжали?

Примечания к электронному изданию

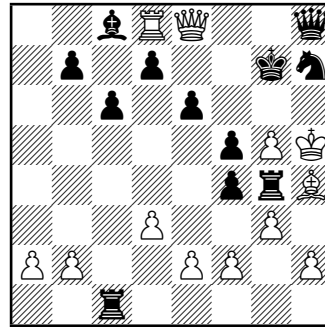
¹ “Две малоизвестные задачи А. А. Троицкого прислал Д. Байбиков... на классическую тему взятия на проходе” (Н. Плаксин, “Шахматная композиция”, №80 – 2007) – см. №48 и №49.

№48. А. Троицкий
“Chess Amateur”, 1914



Мат в 1 ход 10+10

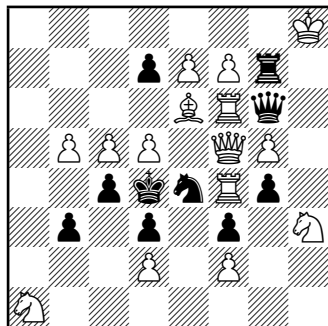
№49. А. Троицкий
“Fairy Chess Review”, 1948



Самокат в 1 ход 12+12

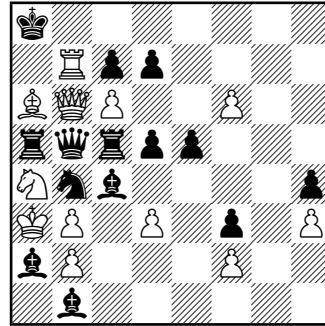
² “В монографии “ВозвРАщение к истокам” отмечалось: “Реализовать замысел Троицкого в комплектной форме вряд ли возможно”. Однако 80 лет спустя перед нами №29а...” (Н. Плаксин, “Шахматная композиция”, №57 – 2004).

№29а. А. Троицкий
редакция Д. Байбикова
“ШК”, 2004, сп. пр.



См. текст 15+10

№35е. А. Троицкий
редакция Д. Байбикова
“ШК”, 2004, сп. пр.



См. текст 12+14

³ Первая из этих половинок состоит из вертикалей “а”–“d” (А), вторая – из вертикалей “е”–“h” (В).

⁴ “И вот предложена иная коррекция – №35е” (Н. Плаксин, “Шахматная композиция”, №59 – 2004). Это, возможно, самая лучшая из всех известных коррекций – содержание задачи Троицкого здесь воссоздано целиком.

Электронное издание монографии “ВозвРАщение к истокам” подготовил Н. Белухов при поддержке авторов Н. Плаксина и А. Корнилова и под редакцией А. Корнилова, 2011г.